

Richard RÉTI

Mistři šachovnice

Antonín Čížek, 2015

Překlad – Dr. Antonín Čížek (z Jul. Kittl a následovníci. Keller a spol.; Nakladatelství: Moravská Ostrava (Československo), 1930
Redakce a jazyková úprava – Antonín Čížek
© Antonín Čížek, 2015

Předmluva

Tato kniha má formu sbírky partií, ale přesto chce být i učebnicí. Nikoliv ovšem učebnicí jako jsou např. učebnice matematiky nebo jiné vědy, neboť nikdo se nenaučil šachu jen z knih. Chceme-li se naučit plavat, musíme jít do vody, právě tak, chceme-li se učit šachy, musíme je hrát. Šachová učebnice je šachistovi jen průvodcem – při špatných zkušenostech se k ní uchýlí pro radu, která mu ušetří další zlé zkušenosti a při studiu mu ukáže hodně krásy a hloubky našeho umění, aby získal chuť k šachu, což je nutnou podmínkou úspěchu.

To jsou příčiny, které mě vedly k tomu, abych pro učebnici zvolil formu sbírky partií. Komplikované matematické výpočty jsou syntézou jednoduchých teorií. V šachu je to ale obráceně. Teorie je abstrakcí, zevšeobecněním zkušeností získaných z partií. V šachu je původní živá partie, jejímž studiem vznikají teoretické poznatky.

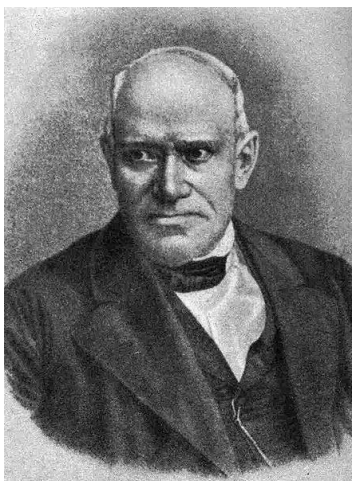
Uvedl jsem výkony mistrů šachovnice v historickém pořádku, neboť to je logické uspořádání.

Moderní šachová technika se vytvářela ze starších zkušeností, a proto partie nových mistrů můžeme pochopit správně až po studiu starších mistrů.

Jak při výběru partií, tak i při jejich rozboru jsem měl stále na paměti, že píše učebnici, a proto jsem se vždy snažil na jednotlivém případě poukázat na obecné a rozvinout teorii nejen zahájení, ale i střední hry. Doufám, že kniha bude dobrým přítelem slabších ale i silnějších hráčů a věrným pomocníkem v jejich šachové činnosti.

1. díl – Starší mistři

Adolf Anderssen



Nejdříve je nutno učit se kombinovat, a až pak je možné hrát pozičně. To je pravidlo, které se osvědčilo v dějinách šachu, a musíme je klást důrazně na srdce mladého šachisty.

Nezačínej hrát dámský gambit a francouzskou obranu, ale hrej otevřené hry, gambity. Na první způsob asi prohraješ méně partií, na druhý způsob se naučíš šachy hrát.

V dávných dobách existovali i poziční hráči, z nichž největší byl André Danican Philidor, což byl možná největší šachový myslitel. Nebyl však doma v kombinaci. Až Adolf Anderssen byl mistrem, jehož příkladem se rozvinula kombinační síla šachového světa natolik, že byla zralá pro poziční hru.

Anderssen se narodil 6. 7. 1818 ve Vratislavi. Studoval filosofii a matematiku a byl až do své smrti 13. 5. 1879 profesorem matematiky na gymnáziu ve svém rodišti.

Šachem se počal zabývat jako student a jeho síla se rozvinula zvolna. Proto bylo překvapením nejen pro světovou, ale i pro německou veřejnost, když zvítězil na 1. mezinárodním turnaji v Londýně 1851, kde začal šachový novověk. Anderssen triumfoval i na dalších turnajích, zejména v Londýně 1862 a Baden-Badenu 1870.

Doporučujeme Anderssenovy partie prostudovat nejen pro potěšení, ale i pro zlepšení kombinační síly. Vládla domněnka, že

kombinace je věcí talentu a že se nedá naučit. V partiích se však vyskytují stále tytéž prvky, jako jsou dvojí údery, vazby, odlákání... které vystupují jen ve více nebo méně komplikovaných spojeních. Čím více jich člověk vidí, o to lehčeji může pak sám kombinaci koncipovat a provést.

Na základě probíraných partií budeme studovat i teorii zahájení. V následujících partiích se setkáme s královským gambitem. Gambitem rozumíme zahájení, kde obětuje pěšce, abychom získali náskok ve vývinu nebo nějakou jinou výhodu. Královský gambit je nejstarším gambitem šachové literatury. Idea gambitu 1. e4 e5 2. f4 je dvojí:

- 1) otevření sloupce f, kde po rošádě může dojít k silnému útoku na krále

- 2) po odstranění pěšce e5 vytvořit tahem d4 silné pěšcové centrum.

Sílu takového centra poznáme později. Samozřejmě, že bílý nemůže po 2. ... exf4 hrát ihned 3. d4, protože musí nejdříve něco podniknout proti hrožícímu Dh4+.

Učící se ale i zkušenější hráč zlepší svou hráčskou sílu, když se bude vždy snažit hrát zahájení podle jeho idejí. Když tedy hraje královský gambit, musíme mít stále před očima tlak po f-sloupci a vytvoření pěšcového centra. Dá-li se naproti tomu odlákat na vedlejší cesty, bere sám svým prvním tahům smysl a taková hra se musí vymstít.

Jak má černý na královský gambit odpovědět? Ve starých dobách bylo samozřejmostí každou oběť přijmout, tedy 2. ... exf4 a pěšce držet (g7-g5). Tato obrana má nejen materiální, ale i poziční zdůvodnění. Obranou pěšce f4 je uzavřen f-sloupec. Chce-li bílý pak provést útok odpovídající duchu zahájení, často k odstranění černého gambitového pěšce obětuje i figuru.

Jinou odpovědí je protiúder v centru 2. ... d5, aby po 3. exd5 (nelze 3. fxe5 pro 3. ... Dh4) sám pokračoval 3. ... e4.

Nyní je to černý, který hraje tzv. Falkbeerův gambit nazvaný po vídeňském mistru (1819–1885).

Co získá černý touto obětí pěšce? Především úplnou změnu koncepce bílého. Otevření f-sloupce a vytvoření bílého pěšcového

centra jsou zásadně zamezeny. Nyní nevíme, proč pěšec stojí na f4. Zato pěšec e4 vyvíjí jistý tlak na bílou pozici, takže bílý má v zahájení těžkosti. Černý má převahu v centru.

Dále se černý může pokusit ve 2. tahu ignorovat gambitový tah a pokračovat ve vývinu. Není nezbytné, aby černý hrál 2. ... d6, neboť to by omezilo působnost královského střelce. Pěšec e5 je jen zdánlivě napaden, neboť 3. fxe5 by ztroskotalo na 3. ... Dh4, a proto může černý hrát 2. ... Sc5 bez uzavření střelce.

Prosíme učícího se, aby nepovažoval obecné ideje zahájení za nepotřebná slova. Bohužel mnozí šachisté hodnotí jen exaktní varianty. Ale právě opačné je třeba. Šachová pravda je v ideji, nikoliv ve variantě. Mnohé varianty zahájení, zpracované až s vědeckou pečlivostí, se zpravidla ukážou jako falešné. Kdo však zná správně ducha zahájení, nemusí se bát, že bez znalostí variant bude mít špatnou partii.

1. Rosanes – Anderssen, Vratislav 1862

Falkbeerův gambit

1. e4 e5
2. f4 d5
3. exd5 e4
4. Sb5

Charakteristický tah pro hráče starých časů. Nehrálo se pozičně, což znamená s ohledem na jemné znaky pozice, ale braly se v úvahu jen příležitosti ležící na dlani jako materiální zisk nebo matový útok. Dnes je známo, že v zahájení se jedná především o ovládnutí centra. Moderní hráč by se tedy snažil co nejdříve odstranit jej tísňícího pěšce, hrát 4. d3.

Vůdce bílých v duchu své doby získává převahu pěšce, ale za cenu vývinu.

4. ... c6
5. dxc6 Jxc6

Častěji se hrává bxc6.

6. Jc3 Jf6
7. De2

Zde již bylo nanejvýš na čase táhnout d-pěšcem, aby dohnal zaostání ve vývinu. Místo toho hraje opět na materiální zisk, kterým je druhý pěšec. Černý se jej právem nesnaží chránit, ale pokračuje ve vývinu. Čím více pěšců ze šachovnice zmizí, tím více linií bude otevřeno a tím více se pak uplatní náskok ve vývinu.

7. ... Sc5
8. Jxe4 0-0
9. Sxc6 bxc6
10. d3 Ve8
11. Sd2

Bílý chce uvést krále do bezpečí dlouhou rošádou. Ale černý má i na dámském křídle příliš mnoho otevřených linií.

11. ... Jxe4

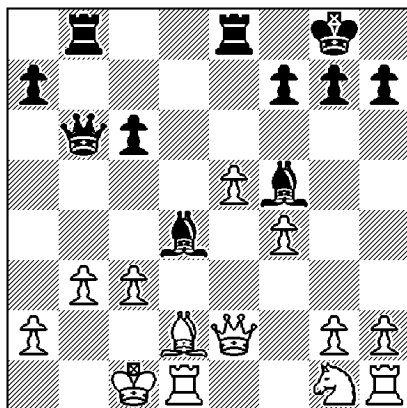
12. dxe4 Sf5
13. e5 Db6

Po 13. ... Sxc2 14. Dc4 by černý musel vyměnit svého dobrého střelce, ale i to by bylo vzhledem k nevyvinutému postavení bílého pro černého výhodné.

14. 0-0-0 Sd4

Vynucuje oslabení rošádového postavení.

15. c3 Vab8
16. b3



16. ... Ved8!

Typický anderssenovský tichý tah, jeho úvod k brilantní kombinaci, kterou soupeř zcela přehlédl.

17. Jf3

Je jasné, že po 17. cxd4 Dxd4 neměl bílý záchranu. Kdyby bílý postřehl úmysl soupeře, hrál by 17. Kb2. I na to by černý po 17. ... Se6 s hrozbou Sxb3 rychle vyhrál.

17. ... Dxb3!
18. axb3 Vxb3
19. Se1 Se3!

a mat v příštím tahu.

2. Rosanes – Anderssen, Vratislav 1863

Kieseritského gambit

1. e4 e5
2. f4 exf4
3. Jf3

Vznikl jezdcův královský gambit.

Jiné používané pokračování je střelcův gambit (3. Sc4).

3. ... g5

Jak již bylo objeveno před třemi stoletími, lze gambitového pěšce trvale bránit jen jeho okamžitým krytím. Jak jsme již upozornili při první partii, bylo v dobách Anderssenových téměř samozřejmostí získanou materiální výhodou držet. Bílý má nyní dva principiálně různé způsoby hry.

Prvním je pokračovat ve vývinu, tady 4. Sc4 a 5. 0-0. To je však naivní způsob hry, který by odpovídal povrchním útočným hráčům. Neodpovídá ani skutečnému duchu zahájení. Jak již víme, je ideou královského gambitu útok po f-sloupci, na němž jsou v důsledku tahu g7-g5 oslabena pole f6 a f5, protože tato pole již nemohou být kryta pěšce a černý nemůže zahnat soupeřovy figury, které by na tato pole vnikly.

Chce-li bílý hrát pozičně v duchu zahájení, musí se snažit především otevřít f-sloupec, odstranit pěšce f. Poziční pokračování je tedy 4. h4, čímž je podkopáno krytí gambitového pěšce. Není náhodou, že typičtí poziční hráči jako Steinitz a Rubinstein považovali tuto variantu královského gambitu za výhodnou. Pozorujme, že bílý se musí rozhodnout již ve 4. tahu, jakou cestu chce nastoupit. Kdyby hrál 4. Sc4, pak po 4. ...Sg7 ztrácí tah 5. h4 na síle, neboť černý by mohl udržet svůj pěšcový řetěz neporušený pomocí h7-h6.

4. h4 g4
5. Je5

Toto zahájení nese Kieseritského jméno.

Jiné pokračování je tzv. Allgaierův gambit 5. Jg5, kde je ale bílý po 5. ... h6 nucen obětovat tahem 6. Jxf7 jezdce za velmi nebezpečný útok.

5. ... Jf6

Zde máme opět příležitost demonstrovat, jak důležité je pro správné vedení zahájení pochopit ducha zahájení. Kavárenský hráč, který hledá bezprostřední útočné tahy, by hrál 6. Sc4.

Ale i mladý hráč, který si dal velkou práci s učebnicí zahájení Bilguera, bude hrát tento tah a při správné hře bude stát hůře. Bilguer – toto obsáhlé dílo – obsahuje množství variant, které se v průběhu let ukázaly jako falešné. Znalosti variant jsou jen zdánlivé znalosti. Královský gambit není moderní zahájení, většina variant pochází ze starých časů, kdy se pozičně myslelo jen málo. Kdo bude mít před očima ideu zahájení, bude hrát především na uvolnění f-sloupce, tedy 6. d4. Tento tah hrál již Phillidor, největší poziční hráč šachového starověku, a nyní jej doporučuje poziční hráč Rubinstein. Po 6. d4 d6 7. Jd3 Jxe4 8. Sxf4 má sice černý o pěšce více, ale vzhledem k vážné slabosti otevřeného f-sloupce nestojí nijak záviděníhodně.

Nedivme se tedy, že bílý v naší partii hrál zdánlivě přirozený, ale špatný tah.

6. Sc4 d5
7. exd5 Sd6
8. d4 Jh5

Jak je vidět, nebude nyní pro bílého snadné otevřít f-sloupec. Přesto měl hrát 9. 0-0, a to i přes možnou odpověď 9. ... Dxh4. Jako v předchozí partii i zde bílý nehraje pozičně, ale na materiální zisk.

9. Sb5 c6
10. dxc6 bxc6
11. Jxc6 Jxc6!
12. Sxc6 Kf8
13. Sxa8

Bílý získal celou věž, ale má zanedbaný vývin a ohrožené královské postavení.

13. Jg3

14. Vh2

Bílý měl místo tohoto tahu, který činí z Vh2 pouhého statistu, vrátit tahem 14. Kf2 alespoň kvalitu. I tak by měl ale černý nadějný útok.

14. ... Sf5

15. Sd5

Lepší obranou bylo 15. Sc6, aby bránil věži jít na e8.

15. ... Kg7!

16. Jc3 Ve8

17. Kf2 Db6

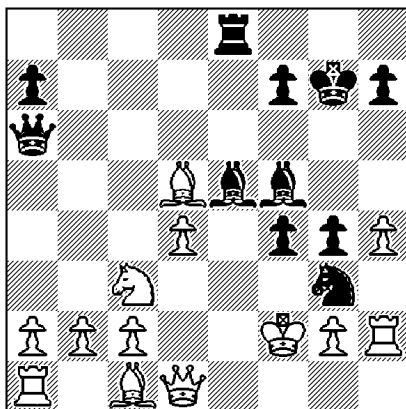
Hrozí rozhodující Se5.

18. Ja4 Da6

Hrozí mat ve 4 tazích: 19. ... De2 20. Dxe2 Vxe2 21. Kg1 Ve1 22. Kf2 Vf1 mat.

19. Jc3 Se5

20. a4



Černý ohlásil mat ve 4 tazích.

20. ... Df1!

21. Dxf1 Sxd4

22. Se3 Vxe3

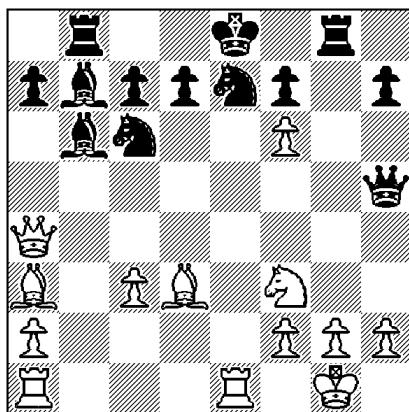
23. Kg1

Na jiné tahy následuje Ve2 mat.

22. ... Ve1 mat

Čtenář se asi bude divit, že jsem neuvedl slavné partie – nesmrtelnou – Anderssen – Kieseritsky, Londýn 1811 a věčně svěží Anderssen – Durrësne. Příčinou je velmi slabá hra Anderssenových soupeřů a nové analýzy ukázaly, že kombinace odpovídaly spíše romantické lásce ke kombinaci než logickému završení útoku.

Uvedeme jen kritickou pozici partie Anderssen – Durrësne po 18. tahu černého:



V pozici mají obě strany přímý útok na krále. Vyhledky bílého jsou větší, a to z obecného důvodu, který budeme sledovat i v jiných partiích. Bílý ovládá centrum, vede útok po centrálních sloupcích. Černý vede útok na rošádové postavení a podílí se na něm dáma a věž na královském křídle a dvojice střelců na dámském. Takové působení sil z obou křídel nemívá úspěch, ovládá-li soupeř centrum. Moderní poziční hráč, který se snaží vždy rozpoznat znaky pozice a kombinaci považuje jen za pomocný prostředek, jak uskutečnit svou poziční převahu, by se snažil provést svůj útok v centru a současně zamezit působení z dámského křídla soupeře na svou rošádu. Pak by snadno přišel na Laskerem doporučený tah 19. Se4, který ihned vyhrává.

Anderssen zvolil tah

19. Vad1

který ukazuje na jeho jedinečnou kombinační sílu, ale který je daleko slabší než 19. Se4. A to o tolik slabší, že černý mohl, jak

dokázaly pozdější analýzy, po 19. ... Vg4 udržet remízu. Černý však místo toho pokračoval

19. ... Dxf3

načež následovala Anderssenova pozoruhodná kombinace. Čtenář se nejen potěší, ale i posílí svoji kombinační sílu, bude-li ji sledovat ve všech variantách.

20. Vxe7 Jxe7

Nyní dá Anderssen mat ve 4 tazích. Hlavní varianta kombinace by vznikla po 20. ... Kd8, načež by následovalo 21. Vxd7. Věž brát nelze pro 21. ... Se2 se ziskem dámy, a proto by musel černý hrát 21. ... Kc8, načež následuje překvapující tah 22. Vd8. Černý může brát věž třemi způsoby, ale vždy je ztracen: a) 22. ... Vxd8 23. gxf3; b) 22. ... Kxd8 23. Se2; c) 22. ... Jxd8 23. Dxd7 Kxd7 24. Sf5 a 25. Sd7 mat.

V partii se stalo

21. Dxd7 Kxd7

22. Sf5 Ke8

23. Sd7 a

24. Sxe7 mat.

Doporučujeme čtenáři nepovažovat kombinaci za něco výjimečného. Naopak, kombinace je elementární, a jak již bylo řečeno, nemůže být dobrým šachistou ten, kdo není doma v kombinaci. Přece však se vždy snažme rozumět pozici a ne se snažit kombinovat pro kombinaci. I v Anderssenových partiích bylo mnoho příkladů, kdy se k vůli pěkné kombinaci přehlédlo jednoduché řešení.

V pozdějších letech byl i Anderssen více pozičním hráčem, jak to odpovídalo změně času. Uvedeme partii, kde nakonec opět triumfuje Anderssenova kombinace, ale celá partie je vedena dobře pozičně.

3. Anderssen – Paulsen, Vídeň 1873

Phillidorova obrana

1. e4 e5
2. Jf3 d6

Phillidorova obrana. Lepší je 2. Jc6. Tah d6 je určitá rezignace a přenechává soupeři bez boje větší prostor. Staří teoretici hlavně zdůrazňovali, že d6 omezuje vlastního střelce, ale to je zde vedlejší.

3. d4 exd4
4. Dxd4 Jc6
5. Sb5 Sd7
6. Sxc6 Sxc6
7. Sg5 Jf6
8. Jc3 Se7
9. 0-0-0 0-0
10. Vhe1 Ve8

Bílý dokončil vývin, černý jen tak, jak je to ve stísněné pozici možné. Pozice pěšců v centru – bílý na e4 a černý na d6 – znamená zřejmou prostorovou převahu bílého. Bílý má 2 sloupce pro věže, černý nemá sloupec pro dámskou věž.

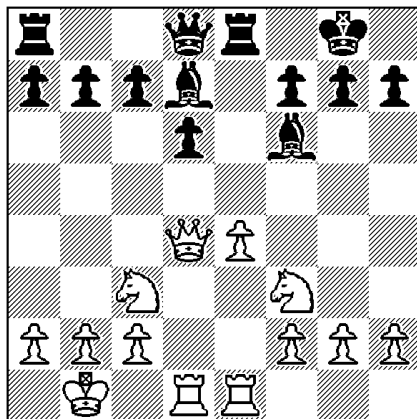
11. Kb1

Bílý je spokojen, že z boje o centrum vyšel vítězně, a dělá klidný tah, který posiluje jeho pozici. V takovýchto pozicích se nejedná o velký náskok ve vývinu, ale o trvalou poziční výhodu.

11. ... Sd7

Černý chce převést střelce na e6, dává však soupeři příležitost ještě zvětšit svou poziční výhodu anebo přesněji řečeno zaměnit výhodu za jinou, ještě větší a trvalejší.

12. Sxf6 Sxf6



13. e5! Se7

14. Jd5 Sf8

Tahy černého jsou prakticky vynuceny, protože hrozila ztráta pěšce d6 a nešlo 14. ... de5 pro 15. Jxe7 Vxe7 16. Jxe5.

15. exd6 cxd6

Pointa kombinace započaté 12. tahem spočívá v tom, že černý by po 15. ... Sxd6 ztrácel díky 16. Jxc7 pěšce. Tak je černý nucen připustit na d6 izolovaného pěšce. To je velká výhoda, za kterou Anderssen vyměnil výhodu postavení pěšců e4:d6.

Nyní si řekneme pár slov o izolovaném pěšci. Každý šachista ví, že izolovaný pěšec je nevýhodou, ale ne každý již ví, v čem ta nevýhoda vlastně je a jak ji využít. Mnozí si myslí, že izolovaný pěšec je slabý a může být snadno dobyt. K tomu však v jinak přibližně stejné pozici dojde málokdy. Není důvod, proč by v ní obránce nepokryl izolovaného pěšce tolikrát, kolikrát ho útočník napadne. Skutečná nevýhoda izolovaného pěšce, skutečná slabina není v samotném pěšci, ale na poli před ním, kterým je zde pole d5. Toto pole bude plně náležet bílému, který zde trvale a účinně umístí figuru, jež bude mít velkou působnost, neboť chybí sousední pěšci, kteří by ji odtud vyhnali. Izolovaný pěšec je i překážejícím kamenem, který brání černým věžím napadnout bílého jezdce. Nejúčinnější figurou na poli před izolovaným pěšcem je jezdec, jeho

izolovaný pěšec neomezuje v působnosti, ale spíše chrání. A jezdec soupeřovu pozici značně ohrožuje.

Černý se bude snažit vyměnit tohoto jezdce za dámského střelce. Je poučné sledovat, jak Anderssen udrží jezdce na d5 i za cenu zdánlivých ztrát temp. Tak nám celý první díl partie ukazuje Anderssena jako pozičního hráče.

16. Vxe8 Sxe8

17. Jd2 Sc6

18. Je4

Nyní nelze 18. ... Sxd5, protože by padl pěšec d6.

18. ... f5

19. Jec3

Tak bílý zajistil svému jezdci dominující postavení.

19. ... Dd7

20. a3

Stejně jako v 11. tahu dělá Anderssen po zajištění poziční výhody klidný tah ke zlepšení pozice krále.

20. ... Df7

21. h3

Následuje nový díl partie: pěšcový útok na krále. Často vidíme takové útoky v kavárenských partiích, ale málokdy jsou pozičně zdůvodněny. Nutnou podmínkou pěšcového útoku na křídle je plné zajištění centra tak, jak je to v naší partii. Je-li totiž možný protiúder v centru, pak je zpravidla agresivita na křídle falešná.

21. ... a6

Nejhorší na černé pozici je to, že nelze hrát g6 a Sg7, neboť na g6 by vždy následovalo Jf6. Tak vidíme velkou působnost Jd5. Černý chce připravit g6 po Va8-e8-e6, a proto zbavuje věž povinnosti kryt pěšce.

22. g4

Pokračuje v útoku a zároveň se jedná o protiopatření proti úmyslu černého.

22. ... Ve8

23. f4 Ve6

24. g5

Tím je úmysl černého zmařen.

24. ... b5

Černý nemůže podniknout nic jiného, než demonstraci na dámském křídle.

25. h4 Ve8

26. Dd3!

Anderssen rozvíjí mistrovsky útok a připravuje h5.

26. ... Vb8

27. h3 a3

28. b4!

Bílý zastavuje černou akci v pravý okamžik. Pěšec b5 nyní působí jako blokující kámen pro Sc6.

28. ... axb4

29. axb4 Dxb5

Jinak by se bílí pěšci stali příliš silnými. Hrozilo by Vg1, nebo před tím ještě Df3, a pak g6 nebo také h6.

30. Dxf3 Df7

31. Dd3 Sd7

Nyní se uvolňuje Jc3, ale černý nemá jinou rozumnou obranu proti Vh1.

32. Je4 Df5

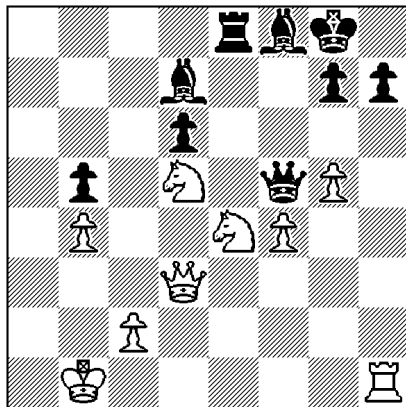
Bílý hrozil Jg3 s ovládnutím pole f5 a také Vh1. Nešlo 32. ... Sf5 pro 33. Jf6.

33. Vh1

Bílý vede útok precizně. Hrozí 34. Je3 Dg6 35. f5!

33. ... Ve8

Co jiného? Nakonec Anderssen ukáže svou kombinační sílu.



34. Jf6! gxf6
33. Jxf6 Kf7
36. Vxh7 Sg7
37. Vxg7 Kxg7
38. Jxe8 Kf8
39. Dxf5 Sxf5
40. Jxd6

a bílý vyhrál.

Paul Morphy



Životní příběh tohoto nejslavnějšího šachového mistra se dá říci několika slovy. Narodil se 1837 v New Orleansu, v roce 1857 získal na 1. americkém šachovém turnaji 1. cenu před německým mistrem L. Paulsenem. Pak navštívil Evropu, aby se zde utkal s nejsilnějšími mistry. Porazil všechny, kteří se mu postavili. Nejdůležitější zápasy byly s Lowenthalem, Harwitzem a Anderssenem, první se hrál v Londýně, další dva v Paříži. Krátce nato opustil turnajovou a zápasovou hru a zemřel r. 1884 v USA.

Současníci vyčítali Morphymu suchost hry. Zazlívali mu, že pro zisk pěšce mění dámy, tedy v principu totéž, co se dnes vyčítá Capablancovi, ovšem s tím rozdílem, že výměna dam pro zisk pěšce je dnes i pro slabší hráče samozřejmostí, a u Capablancy se jedná o mnohem menší poziční výhody. Dnes se časy změnily a četní příznivci šachu, kteří nemají ještě plné pochopení pro obtížné způsoby hry v zavřených pozicích, jež dnes převládají, vynášejí do nebe otevřenou hru Morphyho.

Dnes je totiž otevřená hra lehce pochopitelná i slabším hráčům. V časech Morphyho tomu tak nebylo a jemu a jeho partiím za to dnes vdčíme. Převaha Morphyho nad jeho současníky spočíval v tom, že

jako první správně poznal smysl otevřených her a vytvořil si dobré základy pro jejich použití.

Pozice je otevřená, je-li více středních pěšců vyměněno, takže figury mají volné linie. Zahájení 1. e4 e5 mají tendenci k otevřeným pozicím, neboť zpravidla následuje d4 s výměnou středních pěšců. Po 1. d4 d5 se tah e4 prosazuje poměrně těžko, protože pole e4 není kryto „z domu“. Zahájení dámským pěšcem vedou ponejvíce k zavřeným pozicím. V otevřených pozicích vzplane zpravidla živý figurový boj a záleží hlavně na tom – a to je nejdůležitější poznání Morphyho – rychle vyvinout figury, přivést je do hry a neztrácet čas. V protikladu k tomuto principu vývinu vidíme u jeho současníků příliš často předčasné útoky při nedostatečném vývinu nebo nepotřebné bázlivé defenzivní tahy. To vidíme v následující partii.

Obsah

Předmluva.....	3
1. díl – Starší mistři	4
Adolf Anderssen.....	5
1. Rosanes – Anderssen, Vratislav 1862.....	8
2. Rosanes – Anderssen, Vratislav 1863.....	10
3. Anderssen – Paulsen, Vídeň 1873	16
Paul Morphy	21
4. Meek – Morphy, 1855	23
5. Lichenstein – Morphy, New York 1857	27
6. Schulten – Morphy, New York 1837	30
7. Morphy – Meek, New York 1857.....	32
8. Morphy – amatér, New Orleans 1853.....	34
9. Morphy – hrabě von Braunschweig a hrabě Isovard, Paříž 1858	38
Wilhelm Steinitz.....	40
10. Dubois – Steinitz, Londýn 1862	42
11. Blackburne – Steinitz, zápas Londýn 1863.....	45
12. Steinitz – Mongredien, Londýn 1863	50
13. Steinitz – Mac Donnell, Dublin 1865	53
14. Paulsen – Steinitz, Baden-Baden 1870	56
15. Rosenthal – Steinitz, Vídeň 1873.....	60
16. Steinitz – Blackburne, Londýn 1876	64
17. Englisch – Steinitz, Londýn 1883	68
18. Steinitz – Čigorin, Havana 1892.....	72
19. Steinitz – V. Bardeleben, Hastings 1895	76
Siegbert Tarrasch.....	80
20. Tarrasch – Noa, Hamburg 1885.....	82
21. Tarrasch – Marco, Vídeň 1898	87
K teorii španělské hry	90
22. Tarrasch – Lasker, Mnichov 1908	91
23. Tarrasch – Mieses, Berlín 1916	94
Dámský gambit.....	96
24. Tarrasch – Tartakower, Berlín 1920	97
Emanuel Lasker	102
25. Blackburne – Lasker, Londýn 1892.....	106
26. Lasker – Napier, Cambridge Springs 1904.....	111

27. Marshall – Lasker, New York 1907.....	116
Steinitzova obrana španělské hry.....	120
28. Tarrasch – Lasker, zápas Düsseldorf 1908	123
Výměnná varianta španělské hry	127
29. Lasker – Capablanca, Petrohrad 1914.....	129
30. Rubinstein – Lasker, Moskva 1925	133
Karl Schlechter	139
31. Schlechter – Marco, Monte Carlo 1904.....	141
32. Schlechter – John, Barmen 1905	145
33. Schubert – Schlechter, Vídeň 1915.....	150
Harry Nelson Pillsbury	154
Příklady významných průlomů.....	156
34. Pillsbury – Marco, Paříž 1900	163
2. díl – Novější mistři	166
Předmluva ke druhému dílu.....	167
Géza Maróczy.....	168
35. Mieses – Maróczy, Monte Carlo 1903.....	170
36. Maroczy – Euwe, Scheveningen 1923.....	173
Frank Marshall	177
37. Marshall – Burn, Paříž 1900.....	179
38. Marshall – Kline, New York 1913.....	180
Akiba Rubinstein	182
39. Marshall – Rubinstein, Lodž 1908.....	184
Rubinsteinova obrana ve hře čtyř jezdců	189
40. Tarrasch – Rubinstein, San Sebastian 1912	191
41. Rubinstein – Hromádka, Moravská Ostrava 1923	196
Rudolf Spielmann.....	200
Gambitová varianta vídeňské hry	202
42. Spielmann – Flamberg, Manheln 1914.....	204
Áron Nimcovič	206
43. Nimcovič – Salve, Karlovy Vary 1911	208
Hanhamova obrana	212
44. Teichinann – Nimcovič, San Sebastian 1911.....	214
Indická	218
45. Johner – Nimcovič, Drážďany 1926.....	220
46. Brinckmann – Nimcovič, Niendorf 1927.....	224
Milan Vidmar	229
47. Rubinstein – Vidmar, Berlín 1918.....	230

Savielly Tartakower.....	233
Holandská	235
48. Maróczy – Tartakower, Teplice-Šenov 1922.....	238
José Raúl Capablanca	243
49. Capablanca – Vidmar, New York 1927	245
K teorii Caro-Kannovy obrany	250
50. Nimcovič – Capablanca, New York 1927	253
Cambridge-Springs obrana a Vestfálská obrana dámského gambitu	258
51. Capablanca – Spielmann, New York 1927	263
Věžové koncovy	266
Jefim D. Bogoljubov	271
52. Bogoljubov – H. Wolf, Piešťany 1922.....	273
53. Bogoljubov – Mieses, Baden-Baden 1925.....	277
54. Holzhausen – Bogoljubov, Berlín 1926.....	283
55. Johner – Bogoljubov, Berlín 1928.....	287
Réti: Můj systém zahájení	292
56. Réti – Rubinstein, Karlovy Vary 1923.....	295
Centrální pěšec jako překážka pro vlastní figury	299
Alexandr Aljechin	302
57. Aljechin – H. Wolf, Píšťany 1922	304
Blumenfeldův gambit a příbuzné.....	307
58. Tarrasch – Aljechin, Piešťany 1922.....	309
59. Aljechin – Drewitt, Portsmouth 1924	312
60. Grünfeld – Aljechin, Karlovy Vary 1923	315
61. Davidson – Aljechin, Semmering 1926	318
62. Aljechin – Tartakower, Kecskemet 1927.....	323
Odmítnutí Cambridge-Springs varianty.....	326
63. Aljechin – Capablanca, Buenos Aires 1927.....	328
O technice šachových kombinací.....	334
64. Zuckertort – Anderssen.....	336
65. Aljechin - NN., Simultánka Lodž, 1929	340
Ernst Grünfeld	342
Aljechinova obrana.....	343
66. H. Wolf – Grünfeld, Píšťany 1922.....	345
Max Euwe.....	347
67. Euwe – Aljechin, Amsterdam 1926.....	348
Fritz Sämisch.....	351
68. Sämisch – Engel, Brno 1923.....	352

Edgar Colle.....	355
69. Spielmann – Colle, Dortmund 1928	356
Carlos Torre.....	359
70. Torre – Sämisch, Moskva 1925	360
Doslov vydavatele	363
Obsah	364