

Antonín Čížek

**Věra
Menčíková**

Antonín Čížek, 2016



l'Échiquier

Mlle Vera MENCHIK

(Studio Herbert Vandyk, Londres.)

Předmluva

Proč píše tuto knihu? Dá se říci, že odpověď je jednoduchá – každý národ má své velikány, na něž by neměl zapomínat. A totéž platí i o určitých skupinách lidí v těchto národech, jako jsou např. šachisté.

Je poněkud překvapující, že i když se s naší zemí pojí kořeny první ženské šachové mistryně světa Věry Menčíkové, není mi známo, že by kromě několika článků bylo o ní publikováno více, pokud pomineme fakt, že Česká pošta vydala v roce 1996 jí věnovanou známku.

A přitom se jedná o ženu, která svým významem značně předběhla dobu, v níž žila: 7x zvítězila v turnajích mistrovství světa žen a 2x svůj titul obhájila v zápasech. Byla to jediná žena, která v té době byla schopna hrát na silných mužských turnajích a porážet i velmi silné soupeře. Svůj titul mistryně světa si udržela 17 let a to až do své smrti v roce 1944.

Protože letos uplynulo 110 let od jejího narození, rozhodl jsem se alespoň malým dílem tuto mezeru zaplnit.

Nechci však psát „román o životě“, k čemuž nejsem kompetentní, ale v této knize bych se chtěl hlavně věnovat její šachové tvorbě, což podle mého názoru může být pro šachový národ nejen zajímavější, ale hlavně přínosné. Partie, které se zde nacházejí, nejsou však jen převzetím původních zdrojů, ale jsou také překontrolovány šachovými programy, čímž se eliminuje větší množství chyb, které se dříve jen opisovaly. Z tohoto důvodu se v knize nenachází několik partií, které jsou sice známější, ale jak ukazují současné rozbory, je v nich více chyb, než je únosné.

Předkládám tedy čtenáři toto dílko s přáním, aby mu přineslo nejen základní vědomosti o ženě, která ve své době neměla v ženském šachu konkurenci, ale také, aby mu její partie rozšířily poznání na šachovém poli.

Antonín Čížek

Věra Menčíková

Dětská léta

Věra Menčíková se narodila 1. března 1906 (tj. 11. února podle juliánského kalendáře) v Moskvě.

Její otec František Menčík¹ byl národností Čech, který pocházel z početné rodiny z Bystré nad Jizerou v severních Čechách. Ten opustil Rakousko-Uhersko a roku 1903 odjel za prací ke svému bezdětnému strýci do Ruska, který tam vlastnil značný majetek (textilní závod, mlýn, krupárnu a výrobu šrobu).

František nakonec zakotvil v Moskvě, kde se seznámil a brzy oženil s Angličankou Olgou Illingworthovou. Narodily se jim dvě dcery – starší Věra a o dva roky mladší Olga. Vzhledem k tomu, že podle tehdejších rakouských zákonů nabývala cizinka sňatkem s rakousko-uherským občanem rakouské státní občanství s domovským právem v obci, kde je měl její manžel, a totéž platilo i pro jejich děti, stala se tak Olga Menčíková se svými dětmi rakouskými občany s domovským právem v obci Bystrá nad Jizerou. Tyto zákony převzala v roce 1918 také nově vzniklá Československá republika, takže od roku 1918 měly Olga a její dvě děti československé občanství.

Když bylo Věře deset let, naučil ji její otec šachy. Věra se sice hrát naučila a hrála s kamarádkami, ale v těchto letech ji příliš nepřitahovaly. Více ji lákala hudba, malířství, literatura (jedním z jejích oblíbených spisovatelů byl A. P. Čechov) a milovala divadlo. To navštěvovala také v době 1. světové války, i když se v divadlech pro nedostatek uhlí netopilo a diváci museli sedět v hledišti v kabátech.

Roku 1917 došlo v Rusku k bolševické revoluci a k velkým změnám. Soukromé ženské gymnázium, kde studovala, bylo zrušeno a Věra musela přejít na sovětskou státní školu.

Ještě na gymnáziu začala Věra navštěvovat šachový kroužek a jako jediná dívka se zúčastňovala také turnajů, kde hráli se studenty i jejich učitelé. Roku 1920 se zúčastnila jednoho takového turnaje moskevských škol. Tento turnaj nakonec nebyl ukončen, ale bylo jí přiznáno dělení 2. a 3. místa. Tyto soutěže ji vedly k tomu, že se začala o šachy více zajímat. Později o tom píše: „Podle mne není nic lepšího, než jsou školní turnaje, které přitahují do šachové arény nové mladé síly a pomáhají nadějším dostat se nahoru.“

V období dramatických revolučních událostí, během nichž zahynuli dva Františkoví bratři, Josef a Antonín, zůstala rodina Menčíkových v Moskvě. Teprve v průběhu občanské války roku 1921 se manželé rozhodli Rusko opustit.

Olga s dětmi zamířila do domu své matky v anglických přímořských lázních Hastings, ale otec do Anglie odjet nechtěl a vrátil se domů do Bystré nad Jizerou.

¹ Vzhledem k tomu, že se Věra narodila v Rusku a dlouho tam žila, bývá někdy její jméno, zejména v ruských zdrojích, uváděno jako „Věra Francevna“.

Tak se rodina rozdělila. Oba manželé však byli přesvědčeni, že se poměry v Rusku brzy uklidní a budou se tam moci brzy vrátit, což se však nestalo.

Přehledy

Přehled výsledků Věry Menčíkové

V tabulce jsou tučným písmem označena mistrovství světa žen.

Rok	Turnaj	Místo	Body	Partii	+	=	–
1923/24	Hastings, turnaj 1. třídy, skupina A	7–8	3½	9	3	1	5
1924/25	Hastings, turnaj 1. třídy, skupina A	2	5	7	4	2	1
1925	Dva zápasy s Priceovou		6	10	5	2	3
1925	Stratford, turnaj 1. třídy, skupina B	2	8	11	6	4	1
1925/26	Hastings, hlavní turnaj	7–10	3	9	1	4	4
1926	Londýn, mistrovství Anglie žen do 21 let	1	4	4	4	0	0
1926/27	Hastings, hlavní rezervní turnaj	1–2	6½	9	5	3	1
1927	Tunbridge Wells, 1. poboční turnaj	5	2½	7	1	3	3
1927	Londýn, mistrovství Anglie žen do 21 let	1	5	5	5	0	0
1927	Londýn, 1. mistrovství světa žen	1	10½	11	10	1	0
1927/28	Hastings, hlavní turnaj, skupina A	7	4	9	3	2	4
1928	Cheltenham, hlavní turnaj	1	6½	7	6	1	0
1928	Scarborough, mezinárodní turnaj	7–8	4½	9	4	1	4
1928	Tenby, hlavní turnaj	6	6½	11	5	3	3
1928/29	Hastings, rezervní turnaj mistrů	8–9	3½	9	3	1	5
1929	Ramsgate, zápasový turnaj	2–3	5	7	3	4	0
1929	Paříž, mezinárodní turnaj	11	3	11	2	2	7
1929	Karlovy Vary, mezinárodní turnaj	22	3½	21	2	2	17
1929	Barcelona, mezinárodní turnaj	8–9	7	14	4	6	4
1929/30	Hastings, turnaj mistrů	9	3½	9	2	3	4
1930	Canterbury, turnaj mistrů	5	3½	7	4	6	4
1930	Scarborough, mezinárodní turnaj	10	4,0	11	–	8	3
1930	Hamburk, 2. mistrovství světa žen	1	6½	8	6	1	1
1930/31	Hastings, turnaj mistrů	8–9	3½	9	2	2	5
1931	Worcester, hlavní turnaj	1	9	11	7	4	0
1931	Praha, 3. mistrovství světa žen	1	8	8	8	0	0
1931	Antverpy, zápasový turnaj	5	3	6	3	0	3
1931/32	Hastings, turnaj mistrů	5–8	4	9	3	2	4
1932	Cambridge, turnaj mistrů	5–7	3	7	1	4	2
1932	Londýn, mezinárodní turnaj	8	4½	11	3	3	5
1932	Londýn, hlavní turnaj	2	9	11	9	0	2

Rok	Turnaj	Misto	Body	Partii	+	=	-
1932/33	Hastings, turnaj mistrů	6–8	3½	9	2	3	4
1933	Mnichovo Hradiště, mistrovství ČSR	8–12	4½	11	2	5	4
1933	Folkestone, 4. mistrovství světa žen	1	14	14	14	0	0
1933/34	Hastings, turnaj mistrů	8	2½	9	2	1	6
1934	Maribor, mezinárodní turnaj	3	5	8	3	4	1
1934	Rotterdam, 1. zápas o mistrovství světa s Grafovou		3	4	3	0	1
1934/35	Hastings, turnaj mistrů	8	3	9	1	4	4
1935	Moskva, mezinárodní turnaj	20	1½	19	0	3	16
1935	Margate, turnaj mistrů	9–10	2½	9	2	1	6
1935	Yarmouth, hlavní turnaj	3	7	11	6	2	3
1935	Varšava, 5. mistrovství světa žen	1	9	9	9	0	0
1936	Margate, turnaj mistrů	7	3½	9	2	3	4
1936	Nottingham, hlavní turnaj, skupina B	8	4½	11	3	3	5
1936	Poděbrady, mezinárodní turnaj	13	7	17	6	2	9
1936/37	Hastings, turnaj mistrů	9–10	2	9	0	5	4
1937	Margate, turnaj mistrů	6–7	4	9	3	2	4
1937	Semmering, 2. zápas o mistrovství světa s Grafovou		11½	16	9	5	2
1937	Stockholm, 6. mistrovství světa žen	1	14	14	14	0	0
1938	Lodž, mezinárodní turnaj	15	3½	15	1	5	9
1938	Margate, turnaj mistrů	9	3	9	2	2	5
1938	Brighton, mistrovství Anglie	7	5½	11	2	7	2
1938	Plymouth, turnaj mistrů	5	3	7	2	2	3
1938	Bournemouth, turnaj mistrů, skupina A	3–4	1	3	0	2	1
1939	Margate, turnaj mistrů	9	2½	9	0	5	4
1939	B. Aires, 7. mistrovství světa žen	1	18	19	17	2	0
1939	Montevideo, mezinárodní turnaj	3	5	7	4	2	1
1939	Londýn, Hempsteadský turnaj	5–7	6	11	5	2	4
1940	Londýn, mistrovství Národního šachového centra, skupina B	7–8	5½	11	3	5	3
1940	Londýn, turnaj mistrů	3	6	9	4	4	1
1942	Londýn, zápas s Miesesem		6½	10	4	5	1
1942	Sidcup, turnaj mistrů	2–3	3½	5	3	1	1
1943	Londýn, letní turnaj klubu <i>Západní Londýn</i>	3	6½	9	5	3	1
1944	Londýn, mistrovství klubu <i>Západní Londýn</i>	6					

Vybrané partie

1. Menčíková – Priceová², 1. ms žen, Londýn 1927

1. Jf3 Jf6 2. c4 g6 3. g3 d6 4. d4 Sg7 5. Sg2 0–0 6. 0–0 c6 7. Jc3 Ve8 8. h3

Dnes se zde nejčastěji hrává 8. e4.

8... Se6?

To je již jasná chyba, která bílému umožní rozvinout iniciativu.

9. d5! cxd5?

Další chyba. Bílý nyní získává pole d4 a v budoucnu bude mít velkou šanci také ovládnout sloupec „c“.

Nejlepší bylo uznat chybu a hrát 9... Sd7. Slabší ale bylo 9... Sf5 pro 10. Jd4 Sd7 11. e4 a jasnou prostorovou převahou bílého.

10. cxd5 Sd7 11. Se3

Jinou dobrou možností bylo 11. e4, ale tahem v textu bílý pokračuje ve vývinu.

11... Ja6 12. Dd2?!

Vývinový tah, který ale neodpovídá potřebám pozice. Lepší bylo 12. Jd4 a černý má vážné problémy, protože po 12... Jc5 následuje 13. b4 a nelze osvobozující 13... Jce4 ani 13... Ja4.

12... Jc7?

Tento jezdec patří na c5 a to buď ihned 12... Jc5, nebo po 12... Dc8 13. Kh2 Jc5. Po tahu v textu však bude černý jezdec na c7 překážet ve vývinu vlastním figurám.

13. Vfd1

Zde nemá tato věž žádnou budoucnost a bude se muset později přesunout na otevřený sloupec „c“, kam logicky patří. Proto bylo správné 13. Vac1 nebo nejdříve 13. Jd4 s dalším zdvojením věží na sloupci „c“.

13... Jb5

Tento jezdec podstoupil dlouhou pouť z pole b8 přes a6, c7 na b5 jen proto, aby byl nakonec vyměněn za jezdce c3, který v partii táhl jen jednou. Poněkud logičtější by bylo 13... b5, což ale již značně oslabuje pole c6.

14. Jxb5 Sxb5 15. Vac1

Nyní mohl bílý hrát s tempem 15. Jd4.

15... a6?

² V celé partiové části je důsledně dodržováno, že ženská příjmení se přechylují a při komentování partie se používají zásadně výrazy „černý“ a „bílý“, i když jde o ženu.

Lepší bylo 15... Vc8 a černý alespoň bojuje o sloupec „c“.

Černý vážně zaostal ve vývinu a jeho dámské křídlo začíná být velmi slabé.

Zde bude černá věž překážet souhře vlastních figur, a proto bylo třeba hrát 17... Db8 s dalším Ve8-c8 a snahou alespoň trochu zabránit tlaku bílého po sloupci „c“. Samozřejmě, že nešlo 17... b5 pro 18. Jc6 s drtivou převahou bílého.

Zcela bezdůvodný tah, jehož jediným účelem může být krýt pěšce h3. To je ale zbytečné, protože černý nemůže hrát Dd8-c8.

Oslabení černého dámského křídla mohl bílý využít pomocí 18. Jb3!, po čemž by hrozilo Se3-b6 a Jb3-a5.

Černý neví, co hrát, protože trpí velkým nedostatkem prostoru a citelným zaostáním ve vývinu. Přesto však, jak se to ve špatných pozicích stává, našel jeden z nejhorších tahů.

Bílý mu odpálí stejným způsobem, protože po 19. Jc6! mohl získat kvalitu. Ovšem pozice černého je tak špatná, že ho jedna chyba bílého nemůže již zachránit.

Další pochybný tah. Ve stísněných pozicích se má strana s prostorovou převahou snažit vyhybat výměnám figur, zatímco stísněná strana se pomocí každé výměny uvolňuje. Proto bylo správné hrát 20. Da3 s dalším b2-b4 a tlakem na dámském křídle. Nicméně tahem v partii bílý bojuje o sloupec „c“.

20... Dxc7!? 21. Vxc7 Jc5?

Další chyba, ale černý stojí stísněně a najít rozumný tah, který by neoslabil pozici, je velmi obtížné. Zřejmě nejlepší bylo 21... Sf6.

22. b4! Ja4 23. Vdc1

Nyní stojí tato věž na správném místě.

23... Kf8 24. Se4!?

Bílý má velkou převahu na dámském křídle, kde bude ale mít problém pozici zesílit. Proto bylo vhodné přenést hru na královské křídlo a hrát např. 24. Sf3 s dalším Kh2-g2 a postupem pěšce „h“. Pomocí manévru v partii se bílý snaží převést svého dobře umístěného střelce na dámské křídlo, čímž mohl přijít o všechnu svou převahu.

24... Vd8 25. Sc2??

Dobrym pokračováním bylo 25. g4 s případným dalším postupem pěšce „f“ a tlakem na královském křídle.

25... Jb6 26. Sb3 Vd7??

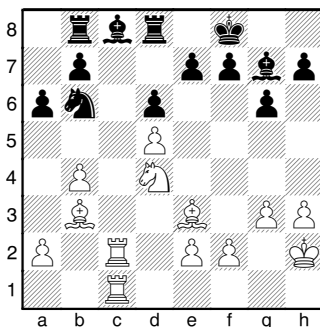
Chyba, která vede k okamžité prohře.

Po 26... Ja8 27. V7c2 Sd7 měl černý velkou šanci vyměnit na sloupci „c“ oba páry věží a vzniklou koncovku by bílý vyhrával již jen s velkými obtížemi.

27. V7c2

Nyní hrozí jednoduchý odskok bílého jezdce a černý jezdec na b6 bude pod úderem. Současně však po jeho ústupu zůstane nekrytý střelec na c8.

27... Vd8



28. Je6+!

Závěrečný úder.

28... Sxe6 29. Sxb6 Sf5 30. Sxd8 Sxc2 31. Sc7 Vc8? 32. Vxc2 1:0

2. Baratz – Menčíková, Hastings 1927/28

1. b3 d5 2. Sb2 Jf6 3. e3 g6 4. Jf3 Sg7 5. h3

Tento tah není sám o sobě špatný, i když zbytečný ano, protože nedělá nic pro vývin, ale jen brání černému v případném Sc8-g4. Ve spojení s dalším tahem je ale zárodkem prohry.

5... 0–0 6. g4

Takovýto předčasný útok na křídle bez zajištěného centra musí být odsouzen k nezdaru.

6... c5 7. Sg2 Jc6 8. d3

Možná byla lepší rošáda, nicméně i tímto tahem bílý pokračuje ve vývinu.

8... Sd7

Podivný tah. Střelec zde nemá žádné uplatnění, ale spíš bude překážet černým figurám v souhře. Lepší bylo 8... Dc7 s hrozbou e7-e5 nebo 8... b6 s plánem vyvinutí střelce na b7 nebo a6.

9. Jbd2

Špatné by bylo 9. g5 pro 9... Jh5 a při zablokovaném královském by měl černý volné ruce k zesílení pozice v centru a na dámském křídle.

9... Dc7 10. Jf1

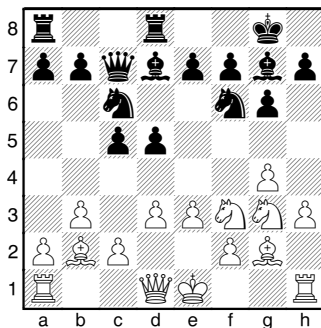
Bílý chce pokračovat v útoku na královském křídle, který ještě ani nezačal.

Po 10. De2 uvádí Tartakower tuto pěknou variantu: 10... Jb4 11. Jf1 Da5 12. Sc3? (Nezbytné bylo 12. c3.) 12... Jxg4! 13. Sxg7 (Lepší je 13. d4 cxd4 14. exd4 Vac8, ale i zde stojí bílý velmi špatně.) 13... Jxd3+ 14. Kd1 Jgxf2+ se získá dámy. Asi nejlepším pokračováním byla 10. 0–0 s poněkud horší hrou.

10... Vfd8

S úmyslem pokračovat Va8-c8 a Sd7-e8.

11. Jg3?



Tento zdánlivě přirozený tah vede ke ztrátě pěšce, ale pozice bílého byla již velmi špatná.

11... Jxg4!

Zničující úder.

12. hxg4

12. Sxg7 nezměnilo nic: 12... Jxe3 13. fxe3 (13. Dd2 Jxg2+) 13... Dxg3+ 14. Kf1 Kxg7 s drtivou převahou černého.

12... Sxb2 13. Vb1 Sc3+ 14. Jd2

Po všech jiných tazích by černý bral pěšce na g4.

14... Je5 15. Sf3

Po 15. f3 by mohlo následovat 15... Jxg4 nebo 15... Jxd3+.

15... Da5

Zesiluje tlak a hrozí jednoduše brát na d2.

16. Jgf1 Dxa2

Bílá pozice je tak špatná, že si černý může dovolit ztrácet čas na braní takového pěšce i návrat dámy zpět.

17. Se2 Da5

Šlo také 17... Sxg4 nebo 17... Jxg4, protože bílý nemůže na g4 dvakrát brát kvůli nekryté věži na b1.

18. f4 Jc6 19. Kf2

Bílý se snaží dostat krále do relativně většího bezpečí, ale to bude jen na malou chvíli.

19... Dc7

Připravuje otevření centra, ale šlo i okamžité 19... e5.

20. Sf3 d4

Kryje napadaného pěšce, ale toho brát nešlo: 20... e5 21. Sxd5 exf4.

21. Je4 dxe3+ 22. Kg3 Sg7

Šlo i 22... Sd4 23. c3 a nyní 23... Sxc3! 24. Jxc3 e5 25. Kg2 exf4.

23. Jxe3 Se8 24. Dc1

Nešlo 24. Jxc5 pro 24... Sd4.

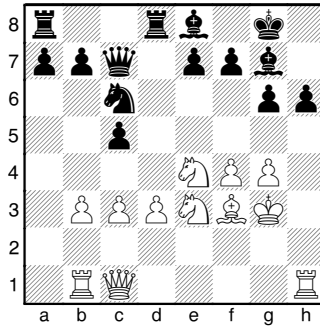
24... h6

Připravuje g6-g5 s útokem na bílého pěšce f4.

25. c3??

Hrubá chyba, ale i jinak je bílá pozice v rozkladu.

Po 25. Jg2 by následovalo 25... Jd4 s dalším zapojením střelce do hry na c6.



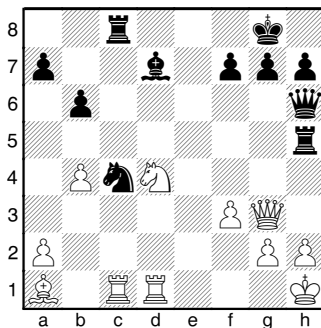
25... Dxf4+! 26. Kf2

Samozřejmě, že nešlo 26. Kxf4 pro 26... Se5#.

26... Je5 0:1

Několik vybraných postavení

58. Menčíková – Spielmann, Karlovy Vary 1929



V této pozici mohla Menčíková nádherně vyhrát tahem 31. Jc6!!:

a) 31... Vxc6?? 32. Db8+ Vc8 33. Dxc8+ Sxc8 34. Vd8#

b) 31... Dxc6?? 32. Dxc7#

c) 31... Sxc6 32. Vxc4 Ve8 33. Vxc6.

d) 31... Vg5 32. Je7+ Kf8 (32... Kh8 33. Df4) 33. De1 Vh5 (33... Ve8 34. Vxd7) 34. Sxg7+! Kxg7 (34... Dxc7 35. Jxc8) 35. Dg3+ Vg5 36. Df4.
hrála však

31. Vxc4

po čemž následovalo

31... Vxc4 32. Jf5 Dg5!

Tento tah Menčíková ve svých propočtech přehlédla.

33. Dd6

Mistrem Zagorjanským doporučované 33. Je7+ Kf8 34. Db8+ Se8 (ale ne 34... Sc8 pro 35. Vd8+ Kxe7 36. Dd6#) 35. Dd6 nevede k výhře bílého, ale vzhledem k výmluvě 35... Vxh2+!! 36. Dxc2 Vh4 37. Sxg7+ Kxe7 k jeho prohře.

33... h6 34. Je7+

Po 34. Sxg7 Vc8 35. Jg3 Dd5! 36. Kg1! Dxd6 37. Vxd6 Vb5 38. Sxh6 Se6 a černý stojí vzhledem k hrozbě 39... Vd5 lépe.

34... Kh8 35. Db8+

Nelze 35. Dxd7 pro 35... Vxh2+ 36. Kxh2 Vh4+.

35... Sc8! 36. Jxc8?

Šance na záchranu dávalo 36. Dd6 Vxh2+! 37. Dxc2 (ale ne 37. Kxh2 Vh4+ 38. Kg1 De3+ 39. Kf1 Vh1#) 37... Vh4 38. Jxc8 Vxh2+ 39. Kxh2 Dh4+ 40. Kg1 Dxb4 41. Jd6. Černý má v této pozici dva pěšce více a díky oslabenému postavení

bílého krále asi získá třetího, ale se dvěma lehkými figurami a věží za dámu má bílý značné praktické šance, že partii neprohráje.

36... Kh7! 37. Jxa7?

Trochu lepší bylo 37. Dd6 Vxc8 38. g4 Vh4, ale i zde černý pomocí h6-h5 věž uvolní. Bykovou doporučované 37. g4 ihned prohrávalo pro 37... De3 38. Dg3 Vxh2+ 39. Kxh2 (nebo 39. Dxh2 Dxf3+) 39... De2+ 40. Dg2 Dxd1.

37... Dd2

Ještě lepší bylo 37... Vc1! 38. Dd6 Dg3!! 39. Dd3+ g6 40. h3 Vg5 s nekrytelným matem. Je však jasné, že toto pokračování není tak lehké vidět.

38. Vg1 Vg5 39. Dxb6?

Tahy 39. h3 nebo 39. g4 by trochu oddálily prohru.

39... Vxb4 40. Dc7? Dxc2+ 0:1

Index

Přehled soupeřů Věry Menčíkové

Alexander – 61	Mora Iturraldeová – 50
Bainová – 39	Oliveira – 63
Baratz – 2	Opočenský – 36
Becker – 8	Priceová – 1
Berger – 42	Reeve – 17
Beskowová – 18	Reilly – 30
Book – 47	Rejřfř – 4, 28
Carrascová – 49	Rey Ardid – 10
Colle – 7	Richter – 27
Collins – 33	Rutland – 56
Euwe – 12, 22	Sämisch – 9
Fazekas – 51	Sergeant – 55
Fleröw-Bulhaková – 38	Smith – 3
Flohr – 60	Spielmann – 58
Grafová – 14, 32, 37, 44, 45, 62	Steiner – 35
Golombek – 16	Stevensonová A. – 21
Chauvet – 54	Sultan Chan – 23
Israel – 24	Tartakower – 59
Karfffová – 48	Thomas – 5, 26, 41, 46
Larsenová – 40	Treybal – 34
Lightfoot – 57	Tylor – 43
Henschelová – 15, 19	Watts – 25
Mieses – 52, 53	Winser – 11
Milner-Barry – 29, 31	Winter – 13
Michell – 6	Wolf Kalmarová – 20

Zahájení

Španělská – 14	Královská indická – 1, 13, 15, 20, 26, 48
Francouzská – 3, 24, 25, 35, 43, 52, 54, 56	Grünfeldova indická – 5, 46
Caro-Kann – 21	Nimcovičova indická – 4, 7, 11, 16, 18
Sicilská – 38	Dámská indická – 27
Pircova – 55	Torreho útok – 19
Dámský gambit – odmítnutý 8, 10, 12, 23, 28, 30, 34, 39, 45, 47, 49, 50	Holandská – 9
Dámský gambit – slovanská – 6, 22, 29	Benoni – 17
Zahájení dámského pěšce – 37, 40, 53, 57	Anglická – 31, 36, 51
	Rétiho – 32, 33, 41, 44
	Královskoindický útok – 42
	Nepravidelné zahájení – 2

Literatura

Kolektiv: *Sjezdové turnaje v lázních Poděbradech 1936*, Šachový klub Dobrušký v Praze, bez datace

Litmanowicz W., Gizycki J.: *Szachy od A do Z 1*, Sport i turystyka, Warszawa, 1986

Veselý J., Kalendovský J., Formánek B.: *Malá encyklopedie šachu*, Olympia, Praha, 1989

Votoček V.: *Šachistka Věra Menčíková* (in *Z Českého ráje a Podkrkonoší* 2/1989)

Tartakower S., du Mont J.: *500 master games of chess*, New York, 1975

Turov B. I.: *Perly šachové tvorby*, Olympia, Praha, 1983

Быкова Е. И.: *Вера Менчик*, ФиС, Москва, 1957

Хорошевский А. Ю.: *100 знаменитых спортсменов*, Фолио, 2005

Šachové motory:

Komodo 9.3 64-bit

Stockfish 7 64-bit

Obsah

Předmluva	4
Věra Menčíková.....	5
Přehledy	7
Vybrané partie	9
Několik vybraných postavení	15
Index	17
Literatura.....	18
Obsah	19