

Alexandr Aljechin

Nottingham 1936

Antonín Čížek, 2018

Z anglického A. Alekhine: *The book of the Nottingham International Chess
Tournament* (London, 1937) přeložil Antonín Čížek
© Antonín Čížek, 2018

Partie turnaje

1. kolo 10. 8. 1936

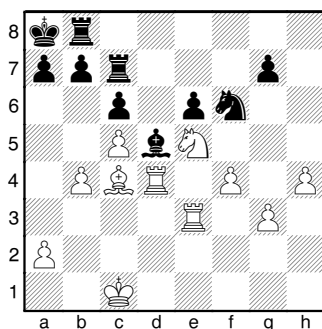
1. Aljechin Alexandr – Flohr Salo

Francouzská hra

1. e4 e6 2. d4 d5 3. Jc3 Sb4 4. Sd2 „Lapsus manus“¹. Měl jsem v úmyslu tak hrát po 4. e5 c5, jak tomu bylo např. v mé partii s Nimcovičem na turnaji v San Remu r. 1930, ale místo toho jsem nejdřív táhl střelcem. **4... dxe4 5. Jxe4?** Jak jsem už uvedl v knize *Mé nejlepší partie*, získá bílý po 5. Dg4 Dxd4 6. Jf3 nebo 5... Jf6 6. Dxc7 Vg8 7. Dh6 Dxd4 8. 0-0-0 atd. za obětovaného pěšce dostatečnou poziční kompenzaci. To se ale nedá říct o oběti pěšce, kterou bílý nabízí tahem v textu a která je nesporně nekorektní. **5... Dxd4 6. Sd3** Příliš lákavé by nebylo ani 6. Jc3 Sxc3 7. bxc3 De4+ s dalším 8... Jf6. **6... Sxd2+ 7. Dxd2 Dd8?** To, že černý nebere pěšce b2, je založeno na zcela špatném odhadu pozice. Důvod je ten, že bílý po ústupu dámy získá možnost převést svého krále, a to dokonce se získáním tempa, na bezpečné místo. Tak dosáhne náskoku ve vývinu, který mu bude s nadbytkem kompenzovat malou materiální ztrátu. Pokud by ale černý hrál 7... Dxb2 8. Vd1 Jd7, měl by mít při obezřetné hře prakticky jistotu, že své dva pěšce navíc realizuje. **8. 0-0-0 De7** Po 8... Jf6 by následovalo 9. Sb5+. **9. Jf3 Jf6 10. Vhe1** Nebylo vůbec jednoduché se rozhodnout, zda je tato rychlá mobilizace sil silnější než 10. Jg3 s dalším případným Vh1-e1 a Jg3-f5. Oba plány mají svá pozitiva, ale myslím si, že ten, který jsem zvolil, je jednodušší. **10... Jxe4 11. Vxe4 Jd7 12. Vg4!** S úmyslem přinutit černého rošovat, po čemž by přišlo 13. Ve1 s hrozbou Dd2-h6, nebo jak tomu bylo v partii, oslabit pěšcovou strukturu. **12... f5 13. Vf4** Hrozí 14. Sxf5. **13... Jf6 14. Ve1 Sd7?** Protože černému v každém případě zůstane horší pozice, měl se snažit udržet si svou materiální výhodu co možná nejdéle. Proto by byl přirozený obranný tah 14... g6 také nejlepší. Bílý by v tomto případě pokračoval v útoku pomocí 15. h3 s dalším g2-g4. **15. Vxf5 0-0-0 16. Va5** Jiné figury ale nejsou na útok na dámském křídle připraveny, a proto by bylo lepší nechat věž v centru. Jednoduché 16. Vfe5 by bílému bez námahy umožnilo organizovat útok proti opožděnému pěšci e6. **16... Kb8 17. Je5 Se8 18. g3!** Bílý poznává, že přímý útok nemá reálné šance na úspěch (např. po 18. De3 by následovalo jednoduché 18... b6 s dalším Jf6-d5), a rozhoduje se pro výměnu dam, po čemž by měla vést k úspěchu hra na využití slabého černého pěšce e6. **18... Jd5 19. Ve4** Bílý nebrání tahu 19... Jb4 tahem a2-a3, protože toto pole potřebuje pro věž. **19... Jb6 20. De3** Hrozí 21. Jc4. **20... Vd5 21. Va3 Dc5** Jinak by přišlo 22. c4. **22. Dxc5 Vxc5 23. f4** Hrozí 24. c4, což by nyní vzhledem k odpovědi 23... Jd7 ještě nevedlo k cíli. **23... Vd5** Není obtížné pochopit, proč se černý vyhýbá

¹ Latinsky. „Chyba ruky“, či „přehmatnutí“. (pozn. překl.).

variantě 23... h6 24. c4 a5 25. Vd4 Sc6 26. Vc3 s dalším případným b2-b3, a2-a3 a b3-b4, ale po tahu v textu ztratí pěšce a pozici si tím nevylepší. **24. Jf3! Sd7** **25. Jg5 Ve8** Oba pěšce černý krýt nemůže, ale doufá, že když si uchová pěšce „e“, může získat příležitost hrát e6-e5 a tím se zbavit jednoho ze svých hlavních problémů. Smyslem následujících tahů bílého je tak této možnosti zbránit. **26. c4 Vf5 27. Vd4 Vff8 28. c5** Ne hned 28. Sxh7 pro 28... e5. **28... Jd5 29. Sxh7 Sc6 30. Sg6 Ve7 31. Jf3** Další plán bílého je zcela zjevný. Snaží se rozmístit figury nejlepším možným způsobem, aby tak podpořil postup pěšců královského křídla, což se dříve nebo později stane rozhodujícím faktorem. **31... Jf6 32. Je5 Sd5** Je samozřejmé, že ovládnutí pole d5 není dostatečnou kompenzací za materiální výhodu bílého. **33. Ve3 Vh8 34. h4 c6 35. Sc2 Vd8 36. Sb3 Ve7 37. Jf3** Přesnější by bylo okamžité 37. Sc4. **37... Ve8 38. Je5 Vec8 39. Sc4** Je důležité, aby bílý mohl po b7-b6 odpovědět b2-b4. **39... Ka8 40. b4 Vb8**



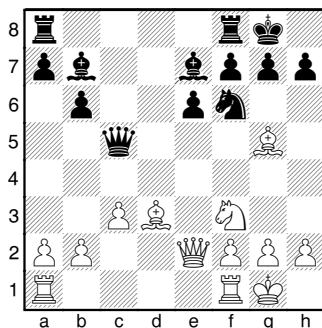
41. g4 Začátek konce. Taktickým zdůvodněním tohoto tahu je varianta 41... Sxc4 42. Jxc4 Jxg4 43. Jb6+ axb6 44. Va3#. **41... b6 42. g5 bxc5 43. bxc5 Jd7 44. Jxd7 Vxd7 45. h5 Vf7** Po 45... Vdb7 by následovalo 46. Sb3. **46. Vxe6** To je jedna z těch kombinací, které zkušený šachista nemusí počítat do konce, protože ví, že v takových pozicích se nedají pěšci na královském křídle zastavit. **46... Sxe6 47. Sxe6 Vfb7 48. Sb3 Vh8** I po 48... Vb5 by následovala stejná odpověď jako v partii. **49. h6 gxh6 50. g6 Vg7** Nebo 50... Vf8 51. f5 Vxf5 52. Vd8+ s další výměnou věží a g6-g7. **51. f5 Vf8 52. Sc2 h5 53. Vd6 Ve7 54. f6 Ve1+ 55. Kd2 Vf1 56. f7 h4 57. Vd7** Černý se vzdal.

2. Tartakower Savielly – Capablanca José Raúl

Hra dámských pěšců

1. d4 d5 2. Jf3 Jf6 3. Sg5 To je neškodný tah. Zcela dobrou odpovědí na něj je také 3... Sf5. **3... e6 4. e3 c5 5. c3 Se7 6. Jbd2 Jbd7 7. Sd3 0-0 8. 0-0 Dc7** Protože 9. Je5 není pro bílého výhodné vzhledem k 9... Jxe5 10. dxe5 Jd7, udělal by černý lépe, pokud by hned hrál 8... b6 a po 9. e4 odpověděl 9... dxe4 10. Jxe4 Sb7 atd., jak tomu bylo v partii. **9. De2** Pokud se bílý jednou rozhodl hrát e3-e4, měl to udělat hned. Po 9. e4 dxe4 10. Jxe4 b6 11. Dc2 h6 12. Sh4 s dalším Sh4-g3

by černá dáma přišla o dobrá pole. Po tahu v textu černý dokončí vývin a bílý nebude mít šance na dosažení ani nejmenší výhody. **9... b6 10. e4 dxe4 11. Jxe4 Sb7 12. dxc5 Jxc5 13. Jxc5 Dxc5**



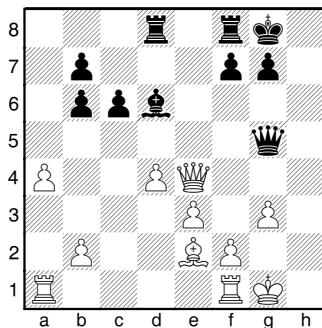
14. Sxf6 Teď je zřejmé, že bílý hraje jen na remízu. V takových situacích bývá pro soupeře obtížné pozici bez rizika zkomplikovat. **14... Sxf6 15. Se4 Sxe4 16. Dxe4 Db5!** Prakticky zahání bílou dámu z centrálního postavení, které zaujímal. **17. Dc2 Vfd8 18. Vfd1 g6 19. h3 Remíza.** V takovýchto pozicích bývá střelec silnější než jezdec, který nemá v centru jediný opěrný bod. Proto bylo možné hrát např. 19... Vac8 a stále ve hře pokračovat. Je ovšem otázkou, zda by tento boj mohl být úspěšný proti tak zkušenému hráči, jako je Tartakower.

3. Bogoljubov Jefim – Tylor Theodore Henry

Slovanská obrana

1. Jf3 Jf6 2. c4 c6 3. d4 d5 4. e3 Sf5 5. cxd5 Jxd5 To je aktivnější, ale i riskantnější než obvyklé 5... cxd5, což stačí k vyrovnání. **6. Sc4 e6 7. 0-0 Se7 8. Jbd2** Lepší by bylo přirozené 8. De2 s úmyslem (v blízké budoucnosti) hrát e3-e4, jak se mnou hrál Euwe v 6. partii našeho zápasu r. 1935. Je však třeba poznamenat, že v této partii hraje bílý zahájení liknavě a brzy se dostane do stísněné pozice. **8... Jb6** To je dobrá myšlenka, protože postup e3-e4 by (v nejbližší budoucnosti) vzhledem k umístění jezdce na d2 jen oslabil postavení bílého v centru. **9. Se2 0-0 10. Je5?** To sem jde tímto jezdce jen proto, aby ho v následujícím tahu vyměnil? Poněkud lepší by bylo 10. Jb3 J8d7 11. Sd2 atd. **10... J8d7 11. Jxd7 Dxd7 12. Jb3 Vad8 13. Sf3** A bílý zase jen ztrácí čas místo toho, aby vyvinul druhého střelce. **13... e5! 14. a4** Nebo 14. dxe5 Dc7 s dalším 15... Dxe5 a černý stojí zjevně lépe. **14... e4 15. Se2 Sd6** Černý teď má výborné šance, aby zahájil nebezpečný útok na královském křídle. **16. Sd2 Konečně! 16... De7** Aby černý dosáhl v zamýšleném útoku úspěch, musí k tomu nutně použít všechny možné síly. A to je důvod, proč neměl dopustit výměnu jezdce, který by z pevného postavení na d5 značně napomáhal závěrečnému útoku. Proto by bylo správným pokračováním 16... Jd5. **17. Sa5 Dh4** Kombinace, jejímž úvodem je tento tah, je důmyslná, ale ve svém důsledku povede jen k remízové pozici. Po

okamžitým 17... Dg5 (s hrozbou 18... Sh3) 18. Dc2 Vfe8 s dalším Ve8-e6 by bílý stál před složitějšími obrannými problémy. **18. g3 Dg5 19. Dc2 h5 20. Jc5** Bílý stíhá povyměňovat soupeřovy nejnebezpečnější obranné figury právě včas. **20... h4 21. Sxb6 axb6** Nestačilo by 21... hxg3 pro 22. Sxd8 atd. **22. Jxe4 hxg3 23. hxg3 Sxe4** Po 23... Dg6 by následovalo 24. Sd3 s hrozbou 25. Jf6+. **24. Dxe4**



24... Sxg3 Tuto oběť bylo třeba propočítat mnoho tahů dopředu. Po 25. fxg3 Dxg3+ 26. Dg2 Dxe3+ by černý mohl buď dávat věčný šach, nebo získat třetího pěšce za figuru a udržet si při tom útok. Proto bílý nemá nic lepšího než výměnu dam. **25. Dg2 Sh4 26. Dxd5 Sxg5 27. b4** S úmyslem vyhnout se dalšímu zjednodušení po c6-c5. I když má bílý o něco lepší pěšcovou strukturu, existence nestejnobarevných střelců by černému měla zajistit snadnou remízu. **27... f5** Bílý bude schopen tomuto pěšci zabránit v dalším postupu, a proto by bylo lepší, pokud by ho černý nechal v základním postavení. Nadějným plánem se jeví obsazení volného sloupce „h“ pomocí 27... g6 s dalším Kg8-g7 a Vf8-h8. **28. f4 Se7 29. Sc4+ Kh7 30. b5 g5** Černý se snaží za každou cenu dosáhnout zjednodušení. Bezpečnějším pokračováním by zde ale bylo 30... c5 (protože postup 31. d5 je zcela neškodný) nebo i 30... Vc8. **31. Kf2! Kg6** Pochopitelně ne 31... gxf4 pro 32. Vh1+, ale ještě jednodušší by bylo 31... Vd6. **32. bxc6 bxc6 33. Vab1 Vb8 34. Vh1 Sf6** Nehledě na zoufalou snahu bílého dosáhnout výhry, černý svou pozici pevně drží. Zde mohl také pokračovat 34... g4 35. Vh2 Sf6 se zcela dostatečnou obranou. **35. fxg5 Sxg5 36. Vh3 b5!** Černý chápe, že výměna jednoho páru věží zničí soupeřovy poslední naděje na výhru, a pro dosažení tohoto cíle je ochoten obětovat i pěšce. **37. axb5 cxb5 38. Sd3** Po 38. Sxb5 by následovalo 38... Vf7 39. Vhh1 Vfb7 se snadnou remízou. **38... Vfd8 39. Ke2 Vd5 40. Vf1 Va8 41. Sb1 Ve8 42. Vhf3** Umožňuje další výměnu a doufá v zázrak. **42... Vxd4 43. Sxf5+ Kh5?** Přesnější by bylo 43... Kh6, aby po 44. Vg1 mohl odpovědět 44... Vf4! atd. **44. Vg1 Vxe3+?** Černý nedoceňuje nebezpečí vzniklé pozice, v níž jeho král zaujme jednu z nejhorších pozic a obranná síla věže bude omezena vlastním pěšcem. Remízy se stále ještě dalo dosáhnout pomocí 44... Vh4 45. Vfg3 Vg8 atd. **45. Vxe3 Sxe3 46. Kxe3 Vc4 47. Se4 Kh6 48. Kf4 Vc8?** Větší odpor by černý mohl klást po 48... Va4 49. Vg6+ Kh7 atd. **49. Vg6+ Kh5 50. Vg7 Vh8 51. Vg5+ Kh6 52. Vg6+ Kh5 53. Sf5 Vd8 54. Vg5+ Kh6 55. Vg6+ Kh5 56. Va6 Vg8** Nebo

56... Vd4+ 57. Se4 Va4 58. Vd6 Vc4 59. Vd7 a bílý vyhraje. **57. Va1 Kh6**
58. Va7 Vg7 59. Va6+ Černý se vzdal. Bílý vynutí mat pomocí 60. Va1 atd.