

Alexandr Aljechin

New York 1927

Antonín Čížek, 2018

Z ruského A. A. Алехин: *Международный шахматный турнир в Нью-Йорке 1927. Сборник всех партий турнира* (Государственное издательство, Москва, Ленинград, 1930) přeložil Antonín Čížek
© Antonín Čížek, 2018

Newyorský turnaj r. 1927 jako prolog k mistrovství světa v Buenos Aires

I.

Je známé, že rok 1925 přinesl Capablancovi největší rozčarování v celé jeho kariéře na mezinárodních turnajích: na turnaji v Moskvě obsadil jen 3. místo, a to ještě za cenu nesmírného úsilí. A přitom prohrál s hráči značně slabšími, než je sám, a ještě v několika partiích (např. s Rétim a Levenfišem) se vyhnul prohře především díky dobromyslnosti nebo bezstarostnosti svých soupeřů. Už tehdy se v části tisku začaly objevovat *hlasy, které poukazovaly na některé znepokojivé symptomy* charakterizující hru kubánského velmistra na tomto turnaji. Tyto symptomy vedly k tomu, že se dalo ne bezdůvodně předpokládat, že Capablancovo umění není tím, k čemu slibovalo vyrůst v předválečném období jeho tvorby, ale že příčina této hry spočívá v průběhu let se stále zřetelněji projevující náklonnosti ke zjednodušeným a pokud možno čistě technickým formám boje. Ty v něm stále víc ubíjejí „živého ducha“, který se tak zřetelně projevil v jeho partiích v San Sebastiánu (1911) a v Petrohradě (1914). Takže nakonec jeho pokusy o obrození (které byly důsledkem toho, že „čistá technika“ už k dosažení dokonalosti nestačí) vedly k osudným důsledkům ve výše uvedených partiích (pro něj neobvykle složitá hra s útoky na obou křídlech v partii s Iljinem Ženevským a *bez předchozí přípravy* vyumělkovaně rozehrané zahájení s Verlinským).

Bez nadsázky lze tvrdit, že negativní dojem, který vyvolalo hodnocení jeho moskevského vystoupení, byl pro Capablancu mnohem citelnější ranou než jeho sportovní neúspěch. Také Lasker, tento nepřekonatelný turnajový bojovník, byl v roce 1895 třetí v Hastingsu a v roce 1904 dělil druhé a třetí místo s Janowským v Cambridge Springs, přičemž zůstal celé dva body za vítězem turnaje Marshalllem. Ale během celého dlouhého období svého světového prvenství nebyl Lasker nikdy tak poražen jako Capablancu Verlinským. A *právě dojem*, že v některých zcela výjimečných situacích může hrát prostě *slabě*, se Capablancu musel pokusit vyvrátit co nejdřív.

A musím říct, že úkol přípravy a organizace významného turnaje v zájmu plné rehabilitace tehdejšího mistra světa byl splněn naprosto skvěle. Zda to byl důsledek práce lidí, nebo osudu, zda to bylo s přispěním Capablancy, nebo bez něho, je podle mého názoru nepodstatné. Budu se opírat jen o fakta, protože si myslím, že mluvím sama za sebe.

Na podzim roku 1926 obdržel tehdejší mistr světa dvě výzvy k zápasu o světové prvenství – jednu od Nimcoviče a druhou ode mne. Brzy se však vyjasnilo, že Nimcovičova výzva má de facto jen „platonickou“ povahu, protože ke splnění londýnských podmínek mu chyběla jedna maličkost – nezbytné materiální zabezpečení. Zdá se, že hlavním smyslem této výzvy byla jasná informace šachovému světu, že velmistr Nimcovič chce hrát tento zápas a že v důsledku toho se považuje za kandidáta na světový primát. Je nepochybné, že všechny jeho

turnajové úspěchy posledních let mu na to dávaly právo, ale jak už bylo řečeno, jeho výzva neměla žádný praktický význam.

Jinak tomu bylo s telegramem, který jsem poslal Capablancovi v září z Buenos Aires. Poučen zkušeností svých neúspěšných pokusů z let 1921 a 1923 jsem byl pevně rozhodnut poslat novou výzvu jen v případě, že od zainteresovaných v organizaci budu mít absolutní záruku, že finanční stránka zápasu bude zajištěna v plné výši. Současně s tím jsem se domníval, že pro mistra světa bude za předpokladu, že jeho materiální požadavky budou plně přijaty a zajištěny, prakticky nemožné přijetí výzvy odložit. A zdálo se mi, že takový byl také názor *šachové veřejnosti*.

Ve skutečnosti se ale stalo něco jiného. I když má výzva nebyla odmítnuta, nebyla ani přijata, a namísto přímé odpovědi jsem obdržel (kromě Capablancova *soukromého* dopisu, ve kterém byla kromě obecných frází jen jediná jasná myšlenka, že musím přijet do New Yorku) oficiální pozvání na turnaj šesti hráčů v New Yorku. To bylo v mnoha ohledech ve vztahu k obecnému mínění šachové veřejnosti velmi zvláštní. Nebyl pozván Lasker a zvláštní byla také doba hraní partií i časové kontroly (což se obojí shodovalo s Capablancou navrhovanými podmínkami pro zápas o mistrovství světa). Nakonec tam bylo uvedeno i, *že vítěz tohoto turnaje* (pokud bude Capablanca první, pak ten, kdo obsadí druhé místo) *bude oficiálně považován za kandidáta na mistra světa*. Spoléhání se na „štěstí“, které bylo ve všem, co se týkalo tohoto turnaje, mistru světa velice nakloněné, bylo jasné. Ovšem poslední bod vyvolal spravedlivé protesty ze strany zainteresovaných mistrů a především od autora těchto řádků. K čemu ale mohl vést takový protest a k čemu skutečně vedl? Formálně pořadatelský výbor tento bod zamítl, ale pod vlivem tisku vznikla atmosféra, která vypovídala o něčem jiném: turnaj byl chápán jako zkouška pro kandidáta (kandidáty) na mistrovství světa, který musí obsadit minimálně druhé místo. V důsledku toho na tomto turnaji vznikla ze sportovního pohledu zcela paradoxní situace: jediný, kdo nic neriskoval, byl vlastník titulu mistra světa, protože měl v případě relativního neúspěchu zajištěn zápas se šťastným soupeřem. Pokud bychom s Nimcovičem neobsadili jedno z prvních dvou míst, znamenalo by to pro nás prakticky totéž jako Capablancovo odmítnutí zápasu. A i kdyby to nebylo navždy, pak určitě na velmi dlouhou dobu.

Právě otázka tohoto psychologického handicapu mě donutila velmi vážně přemýšlet, než jsem pozvání na turnaj přijal. Nakonec jsem se pro účast rozhodl, a to především ze dvou následujících důvodů:

1) Nehledě na opakované žádosti mé i Argentinského šachového klubu Capablance odkládal jasnou a definitivní odpověď na mou výzvu a ve svých dopisech a telegramech mi jednoznačně dával najevo, že pokud se s ním chci dohodnout, je můj příjezd do New Yorku *nezbytný*.

2) Mé odmítnutí účasti na turnaji by si mohl šachový svět nesprávně vyložit jako projev „strachu“ z Capablance, což by mu mohlo snadno umožnit (pokud by chtěl), aby místo mne dal přednost prvnímu nebo druhému vítězi turnaje, čímž by zmařil celý buenosaireský projekt.

Tak jsem se pod tlakem nezbytnosti rozhodl v New Yorku riskovat své možná neopakovatelné šance bojovat o mistrovství světa a to navzdory tomu, že jsem nemohl mít o své tehdejší formě žádné iluze. A skutečně, 10 tréninkových partií s Euwem, které jsem šest týdnů před turnajem sehrál v Holandsku, mě jasně přesvědčilo, že se (v důsledku celé řady příčin, mezi nimiž hrálo důležitou roli fyzické vyčerpání, které bylo důsledkem vysilujícího turné po Jižní Americe) nacházím v jednom ze svých období, která se u mne naštěstí neobjevují často a netrvají dlouho, kdy mé šachové myšlení vyžaduje dvojnásobné vypětí nervů a mnohem větší ztrátu času, než je u mne obvyklé. To má za následek mnohem rychlejší vyčerpání a jen ve velmi vzácných případech jsem schopen dosáhnout vnitřní harmonie tvořivosti. Vzhledem k těmto okolnostem ode mne obsazení druhého místa v New Yorku vyžadovalo zcela výjimečné vypětí vůle, které bylo mnohem větší než později při zápasu v Buenos Aires, který v obecných rysech postupoval přesně tak, jak jsem očekával. Pokud bych si tak jasně neuvědomoval důvody snížení kvality své úrovně, mohl bych se na svou hru v New Yorku kvalitativně dívat jako pokles své tvorby, zejména pak ve srovnání s rokem 1925 (Paříž, Baden-Baden). Mimo jiné je třeba poznamenat, že až do chvíle (6. utkání – partie s Nimcovičem), kdy jsem měl šance obsadit 1. místo, jsem hrál mimořádně nepřesně a někdy prostě špatně. Ovšem od 7. utkání, kdy jsem začal hrát jen o 2. místo, jsem přes svou neuspokojivou formu získal stejný počet bodů jako Capablanca (9 ze 14).

Důvodem poklesu úrovně mé hry bylo, jak jsem již řekl, především mé tehdejší nervové vypětí. Ovšem vzhledem k tomu, že jsem dobře věděl, jak s tím bojovat, jsem ke hře přistupoval poměrně klidně. A pokud jsem z tohoto *boje* nevyšel jako úplný vítěz, pak to bylo v každém případě se ctí.

* * *

Obsazení turnaje a jeho výsledky ukazují tabulky a komentované partie. Ovšem tyto tabulky neříkají nic o těch, kdo se turnaje neúčastnili. Proto není zbytečné připomenout čtenářům tato jména. Jsou to: 1) *Lasker*, který se na všech turnajích, kde se setkali, umístil lépe než Capablanca, a který s ním v Petrohradě v roce 1914 vyhrál historickou partii. 2) *Bogoljubov*, který byl v Moskvě v roce 1925 první před Capablancou (a o kolik bodů!). 3) *Rubinstein*, který byl do zápasu v Buenos Aires jediným mistrem, který měl s Capablancou kladné skóre (+1 –0 =2). 4) *Réti*, který byl jediný, kdo v New Yorku v roce 1924 Capablancu porazil, a který mu i v jiných partiích kladl houževnatý odpor (např. partie v Moskvě v roce 1925). 5) *Tarrasch*, který při předchozích utkáních s Capablancou dosáhl vyrovnané skóre (+1 –1 =2).

Pokud výsledky nepřítomných porovnáme s faktem, že žádný z evropských hráčů, kteří se turnaje v New Yorku neúčastnili, Capablancu nikdy neporazil, musíme přiznat, že „osud“ byl tehdejšímu mistru světa výjimečně nakloněn, protože mu pro úspěšný výsledek zajistil maximum psychologických předpokladů.

* * *

Pokud jde o organizační a pořadatelské aspekty průběhu turnaje, považuji za příjemnou povinnost dosvědčit, že byly zvládnuty vskutku bezvadně. Za svou dlouhou turnajovou praxi si vzpomínám jen na velmi málo případů, kdy turnaj probíhal tak harmonicky a v takové příjemné a klidné atmosféře. To bylo nesporně zásluhou neúnavného sekretáře turnaje Norberta Lederera, který byl duší celé akce a bez jehož aktivní účasti by se účast zahraničních mistrů v USA dala jen těžko představit. Nicméně skvělé vedení turnaje je také do značné míry zásluhou hlavního rozhodčího velmistra Gézy Maróczyho a ředitele tiskového střediska Hermanna Helmse. Domnívám se, že vyjadřuji názor všech svých evropských společníků, kteří se turnaje účastnili, pokud vyjádřím přání, aby všechny budoucí turnaje probíhaly tak technicky a společensky bezchybně, jak tomu bylo v případě newyorského turnaje v roce 1927.

* * *

Je těžké mluvit o newyorském turnaji a nezmínit významnou roli Nimcoviče v jeho první polovině, a to minimálně ze sportovního hlediska. Především je nutné konstatovat, že jeho úspěch v této fázi turnaje byl plně zasloužený, stejně jako jeho neúspěch ve druhé polovině. Je třeba brát jako fakt, že v boji s vyrovnanými soupeři bude Nimcovičovi vždy souzeno, aby padal z nejvyšších vrcholů do propastí a pak se znovu povznášel. Je zajisté obtížné si představit, že by se mu po dvacetipětileté šachové kariéře náhle podařilo radikálně změnit povahu jeho šachového přístupu, jemuž vděčí za své někdy zcela výjimečné výkony, jak kombinační, tak i pozici, ale někdy také za sportovní neúspěchy. Za hlavní nedostatek Nimcovičova přístupu považuji nejistotu při rozehrávání *jemu neznámých pozic zahájení*. Je možné, že tato nejistota vychází ze skutečnosti, že, jak se domnívám, kladě přehnaný důraz na rozpracování repertoáru zahájení, a proto se necítí ve své kůži, pokud stojí před novým strategickým problémem v zahájení. Je to tedy problém, který nemůže být vyřešen cestou variant, u nichž je jeho technika víc než dostatečná. V každém případě je skutečností, že u Capablancy neexistuje prakticky žádná prohra, která by byla *přímým důsledkem zahájení* (jeho prohra s Verlinským je jedinou výjimkou, která jen potvrzuje pravidlo), zatímco u Nimcoviče je to poměrně časté (viz např. jeho třetí partii s Vidmarem v tomto turnaji, partie s L. Steinerem v Kecskemétu a v Berlíně v roce 1928 a některé jeho partie z turnaje v Baden-Badenu v roce 1925).

V New Yorku ovšem předvedl, jaké mistrovské perly dokáže vytvořit, pokud úspěšně překoná zahájení (viz např. jeho partie s Vidmarem a Spielmannem z 1. kola a se mnou ze 2.). Jak bylo uvedeno výše, obsadil podle mého názoru v New Yorku přesně místo, které odpovídá jeho současné síle. Nebudu však vůbec překvapen, pokud v budoucnu dosáhne víc, protože jeho síla zjevně roste.

Hra ostatních tří účastníků působí bledě. Vidmar hrál méně podnikavě než obvykle. Spielmann v mnoha partiích příliš brzy souhlasil s remízou a navíc měl částečně i smůlu (v partiích s Nimcovičem z 2. kola a se mnou z 1. a 4.). A konečně Marshall ztratil po neúspěšném startu rovnováhu a konec turnaje hrál o třídu slaběji, než je jeho skutečná síla.

Nehledě na uvedené nedostatky ve hře jednotlivých účastníků jsem přesvědčen, že turnaj přinesl řadu cenných partií, z nichž se většina buď vůbec nedostala do tisku, nebo byla publikována jen s velmi povrchními poznámkami. Proto doufám, že následující analytická práce, v níž se mi jako nejcennější přínos jeví teoretický pohled na některé otázky zahájení, bude pro šachový svět užitečná. Zvláštní pozornost teoretiků si podle mého názoru zaslouží některé varianty indické obrany s fianchettováním dámského střelce černého, zahájení Caro-Kann a systémy, které se objevily v holandské hře.

II.

Je známo, že ze sportovního hlediska byl Capablancův newyorský úspěch skvělý. Ale v jaké míře mu vyhovoval vnitřní obsah partií a jejich kvalita? Abychom si vytvořili nezaújatý pohled, musíme posoudit jeho partie s každým ze soupeřů z uměleckého pohledu. Pak můžeme dojít k závěrům.

A) Se mnou v podstatě sehrál jedinou partii, a to první, protože ostatní jsem v důsledku své nebezpečné situace na turnaji a špatné formy hrál čistě na remízu. A protože neexistovali další vážnější konkurenti, byl tento výsledek pro Capablancu žádoucí. V těchto partiích tak ve skutečnosti k žádnému boji nedošlo. A co můžeme říct o 1. partii? Černý zvolil riskantní variantu, která ho mohla, jak dokázaly pozdější analýzy, při správné hře bílého přivést do obtížné situace. Stalo se však něco jiného, protože bílý, což vůbec neodpovídá jeho stylu (v horší pozici ze zahájení občas hraji nepřesně, ale téměř nikdy v lepší), hrál postupně několik slabých tahů, které by snadno vyvrátil i průměrný mistr. Je pochopitelné, že Capablanca tyto příležitosti využil a rychle a přesvědčivě vyhrál. V důsledku mé špatné hry je hodnota této partie z pohledu šachového umění rovna nule, ovšem její psychologický význam byl, sice ne pro poraženého, ale pro šachové publikum, obrovský. Není pochyb o tom, že právě v důsledku této partie 95% tzv. kompetentních kritiků začalo přesvědčovat šachový svět (což se jim do jisté míry také podařilo), že v Buenos Aires k samotnému boji nedojde, ale přijde pohroma. Pokud by si tito pánové dali práci a porovnali tuto partii s jakýmkoli počtem mých průměrných partií z turnajů posledních let, dospěli by k poněkud jinému názoru. Je však zjevné, že jim bylo souzeno, aby zůstali slepí až do konce zápasu. Někteří z nich – nomina sunt odiosa¹ – zůstávají slepí i teď, a to prostě proto, že nechtějí vidět. *S tím* se ale samozřejmě nic dělat nedá.

B) Čtyři Capablancovy partie s Nimcovičem probíhaly takto:

1) Nimcovič (bílý) hrál zahájení velmi nedůsledně a prostě slabě. Později pak opominul celou řadu možností záchrany. Capablancova hra v první části partie se také nedá nazvat vzorem přesnosti. Je ale pravda, že je to napraveno závěrem bohatým na myšlenky.

¹ Latinské rčení ve významu „raději nejmenovat“. (pozn. překl.).

2) Capablanca, který hrál bílými, se vzdal jakékoli iniciativy a usiloval jen o výměny, i když situace takovou taktiku nevyžadovala. Výsledkem byla krátká a bezbarvá remíza.

3) Jedná se o jednu z nejlepších Capablancových partií na tomto turnaji, protože se v ní nedopustil žádné zjevné chyby. A jakým dojmem bezmocnosti působí Nimcovičova hra z pozičního hlediska! Například tah 16. g4 je nehodný i amatéra střední síly. Nicméně ani Capablancova hra v této partii nebyla naprosto bezchybná [22... Ja5(?)] a jen poslední část partie působí svou logickou jednoduchostí silným dojmem.

4) To je velmi špatná partie. Nimcovič soupeři zbytečně přenechal otevřený sloupec v centru šachovnice, v důsledku čehož Capablanca snadno dosáhl vyhraného postavení. Nicméně místo zřejmého tahu 21. Vd6 hrál Capablanca 21. Kf2?? a partie skončila remízou!

C) S Vidmarem nebyla situace tak jednoduchá. Capablanca vyhrál jen jednu partii, ale i v tomto případě měl co dělat se soupeřem, který hrál o něco hůř, než hrává obvykle:

1) V důsledku pomalého využití šancí na sloupci „d“ ve střední hře Capablanca soupeři umožnil prakticky vyrovnat hru. Pak ale nastražil poziční léčku (již provokoval zdánlivě „zjednodušující“, ale ve skutečnosti fatální výměnu dam, čemuž se dalo snadno zabránit), díky níž dosáhl vyhrané koncovky. Zde ale hrál slabě a po přerušení dal soupeři možnost pomoci snadného zjednodušení partii remizovat.

2) Po úspěšně sehraném zahájení Capablanca nevyužil možnost snadno si upevnit poziční výhodu a místo toho si pospíšil za pomoci série výměn převést partii do remízové koncovky. V závěrečné pozici měl Vidmar dokonce jistou výhodu.

3) Po soupeřově slabém tahu 14... b4? získal Capablanca, který hrál bílými, poziční výhodu. Místo toho, aby se ji snažil systematickou hrou zvětšit, okamžitě začal pozici zjednodušovat, což mu dalo pohodlnou, ale vůbec ne vyhranou koncovku. Černý partii prohrál v důsledku velmi nepřesné hry.

4) To není vůbec partie, ale jen nepřetržitě výměny.

D) Spielmann byl ve skutečnosti jediný, kdo s Capablancou hrál na úrovni své skutečné síly. Obecně se dá říct, že jeho chyby nebyly šachové, ale psychologické povahy: nedokázal si představit, že může porazit „neporazitelného“, a to dokonce i tehdy, když stál lépe:

1) Capablancova (bílý) nevhodná idea v zahájení, která také nebyla provedena takticky nejlépe, nakonec vyústila ke ztrátě pěšce bez jakékoli kompenzace. Pak se Capablanca vzpamatoval a díky několika soupeřovým nepřesnostem našel protihru, díky níž se zachránil.

2) Černý rozehrál obtížnou variantu Caro-Kannu 3. Jc3 povrchně a snaha o výměny se ukázala jako zcela nedostatečná k dosažení vyrovnání. Partie zůstala nedohraná, protože Spielmann, který dosáhl jasné výhody, najednou souhlasil s remízou. Je velmi pochybné, že by tak postupoval, pokud by hrál s někým jiným.

3) Capablanca našel v domácí analýze zesílení varianty, kterou hrál se stejným soupeřem v 1. kole a v důsledku beziniciativní hry soupeře už v zahájení dosáhl vyhrané pozice. Závěrečnou kombinaci, i když je velmi jednoduchá, přesně propočítal. Cena za krásu u této partie se dá vysvětlit jen tím, že ji Capablanca sehrál skutečně bezchybně.

4) Obecně se jedná o stejný obrázek jako u 2. partie. Opět Caro-Kann a stejné úsilí o zjednodušení, které si pozice nevyžadovala. Rozdíl je jen v tom, že ještě před „podepsáním remízy“ Spielmann elementárním způsobem vypustil své šance a v „závěrečném postavení“ mohl Capablanca klidně v partii pokračovat a hrát na výhru. Celkově tato partie působí dojmem, že ji obě strany hrály bez většího zájmu.

E) Hra s Marshalllem byla pro Capablancu – stejně jako často dříve – zcela snadná:

1) V soupeřem slabě rozehrané Bogoljubovově indické Capablanca opět příliš rychle usiloval o zjednodušení, čímž dal soupeři možnost vyrovnat hru. Poté, co toho černý z neznámých příčin nevyužil (14... bxc5?), Capablanca sehrál zbytek partie velmi dobře.

2) Marshall sehrál zahájení opět velmi špatně a ve 12. tahu nastavil figuru. Zbytek není třeba komentovat.

3) Ne příliš dobrá partie. Capablanca v zahájení nevyužil své šance příliš dobře (především se vyhnul žádoucím boji o pole c4) a dal soupeři řadu příležitostí k vyrovnání hry. Nakonec díky několika taktickým chybám černého získal nejdřív jednoho pěšce a pak druhého, díky čemuž se dalo předpokládat, že boj skončil. Nicméně se dopustil elementární chyby a ztratil jednoho z těchto pěšců, po čemž hra přešla do remízové koncovky s nestejnobarevnými střelci.

4) Zahájení sehrál Capablanca velmi přesně a postupně získal drtivou pozici převahu (pole f5 a pak centrální sloupec). Nicméně pak následoval typický „zjednodušující“ tah (jímž umožnil výměnu věží), který dal bílému možnost záchrany. Protože si Marshall této jednoduché možnosti nevšiml, byla následující koncovka věcí techniky.

* * *

Zhruba tak na mě působily Capablancovy partie z newyorského turnaje, když jsem je na cestě do Buenos Aires na palubě parníku *Massilia* podrobně analyzoval (s cílem připravit se na zápas s ním). Teprve tehdy mi bylo zcela jasné, jak přehnaný byl obecný obdiv z Capablancova úspěchu v New Yorku. To má být šachový stroj nebo mistr všech dob? Jaká absurdní tvrzení jsou to o hráči, který se v převážné většině partií dopustil sice ne přímé chyby, ale asi 2–3 opomenutí, která zpochybňují jeho výhru, někdy ji i vypouštějí a při správné odpovědi dokonce zhoršují vlastní postavení!

Nicméně musím jasně zdůraznit, že tato „kritika kritiky“ se týká výhradně polomytického *nadhráče* Capablancy. Protože pokud si dáme námahu a oddělíme od jeho šachové tvorby jeho ohromující legendu, pochopitelně dojdeme k závěru,

že se jedná o mistra první kategorie, jehož síla spočívá víc v intuici než v kritickém myšlení. Před zápasem se mi tak zdálo nevyhnutelné co možná nejobjektivněji stanovit v jaké míře a v jakých formách se tato jeho nejcharakterističtější vlastnost projevuje v jednotlivých fázích partie a dospěl jsem k následujícím závěrům, které se z větší části potvrdily v Buenos Aires.

A) Zahájení. Jak sám Capablanca napsal v jedné ze svých knih (myslím, že v *Šachových základech*), v každé soutěži, které se účastní, principiálně používá jen jedno nebo dvě zahájení nebo jednu až dvě varianty téhož zahájení. Tak tomu bylo v jeho zápasech s Marshallem (španělská hra a varianta Jf6-e4 v dámském gambitu) a s Laskerem (opět španělská hra se Steinitzovou obranou a ortodoxní obrana dámského gambitu). Tak tomu bylo až na několik výjimek, které potvrzují pravidlo, i na turnaji v New Yorku roku 1927 (bílými královské fianchetto proti dámskému fianchetu v dámské indické obraně a černými hrál Caro-Kann). Ale tento omezený repertoár má hluboce promyšlený a přesně prostudovaný. I když jeho teoretické znalosti nejsou nikdy příliš mnohostranné, jsou už dlouho charakteristické působivou hloubkou a především účelností. Tato ekonomická analytická metoda přístupu k zahájení se rozhodně nedá odsoudit. Naopak, tento přístup vede v mnohem větší míře k vytvoření skutečných hodnot v této pro studium zvolené omezené části teorie zahájení než rozsáhlé a mnohostranné, ale nesystematické výzkumy tzv. současných teoretiků. Neměli bychom zapomínat ani na to, že Laskerův repertoár zahájení zůstal po dlouhou dobu jeho záře na šachové obloze velmi omezený, ale nikdo ho nemohl obvinít z povrchnosti ani z nedostatku vůle po vítězství...

Mohlo by se tedy zdát, že jasným logickým vyústěním těchto pozorování by měl být závěr, že v zápase s Capablancou by bylo účelné a výhodné co nejvíce měnit zahájení (nebo je větvit), abych ho co nejrychleji donutil opustit prozkoumané cesty. Takový závěr by byl pravdivý ale jen tehdy, pokud by se jeho tvorbou posledních let netáhla jako červená nit jedna jeho vlastnost, která se neustále rozvíjí. A tou je pud sebezáchovy, jemuž jako oběť už přinesl tolik krásných a lákavých myšlenek, díky nimž už tolikrát postavil na otevřené sloupce k výměně tolik párů věží! Tento instinkt, jemuž nyní téměř zcela slouží i jeho mimořádně jemná intuice, okamžitě odsuzuje k neúspěchu jakoukoli snahu získat s ním výhodu díky překvapení v zahájení. A skutečně, minimálně sám nevím o žádném případě, kdy by byl Capablanca složitou novinkou vyveden z míry. Naopak, v takových případech vynakládá maximum svých sil a vždy nachází jediné správné pokračování (viz k tomu např. jeho slavnou partii s Marshallem v New Yorku 1918, kdy se hrála španělská hra). V důsledku překvapení v zahájení se nikdy nedostal do prohrané pozice!

Touto mimořádnou opatrností při odstraňování jakéhokoli více či méně reálného nebezpečí se dá vysvětlit to, že v pozicích, kde k tomu může dojít, Capablanca nejsnadněji využívá svůj hlavní trumf, který mu tak dlouhou dobu dává převahu nad ostatními mistry, a to dokonce prvotřídními. Tímto trumfem je *jeho jedinečná technika obrany, která je založena na zjednodušování*. Tuto zbraň

využívá s naprostou virtuozitou. Nicméně je to jen do toho nešťastného okamžiku, kdy ji (možná i nevědomky) začíná používat jako všelék pro libovolnou pozici. K tomu došlo také v New Yorku, v důsledku čehož se hlavní síla jeho stylu náhle změnila ve zjevnou slabinu. Bylo tomu jak v pozicích, kde stál na výhru (partie ze 3. kola s Vidmarem a ze 4. kola s Maršallem, pokud uvedeme aspoň tyto), tak i tam, kde na ni šance neměl (partie z 2. a 4. kola se Spielmannem). Metodu zjednodušování tak používal nadměrně, a proto by při nejlepší hře soupeřů mohlo dojít k pro něho ne příliš ideálním výsledkům. Protože ale tyto partie skončily pro Capablanca úspěchem, mohl jsem zcela oprávněně předpokládat, že tuto metodu bude používat (a to právě ve zmíněné přehnané formě) i dále, a to především v našem zápase. V důsledku této domněnky jsem mohl dojít ke dvěma praktickým závěrům:

a) *Bílými* mu v žádném případě nebránit řešit problém zahájení jemu známými cestami zjednodušování a to za předpokladu, že právě tato zdánlivá jednoduchost ho přiměje k množství výměnných operací, protože právě takovýto přístup může v některých případech vést ke zhoršení jeho pozice. Pro zápas má taková taktika tu neocenitelnou výhodu, že minimalizuje možnost prohry (je známo, že bílými jsem neprohrál jedinou partii) a často vede k pozicím, které i když nejsou forsírovaně vyhrané, obsahují v sobě zárodky výhry. Je samozřejmé, že podobné šance na výhru je z větší části také obtížné realizovat – ze čtyř takovýchto partií (8., 22., 28. a 34.) se mi podařilo úspěšně zakončit jen poslední. Psychologicky se mi ale tato taktika velmi vyplatila, protože můj soupeř byl nucen se celé hodiny obtížně bránit v pozicích, kdy sám neměl šance na výhru. Musel se tak zabývat řešením nevědeckého a z jeho úhlu pohledu zbytečného a nepříjemného úkolu.

b) *Černými* se, obecně řečeno, snažit používat stejnou metodu zjednodušování, kterou při obraně používal sám Capablanca, ale pokud možno bez přehánění a velmi si dávat pozor na pozice, kde se slabiny bránící strany stávají citelnými právě díky zjednodušení. Protože byl takový úkol pro mě zcela nový, nemohl jsem samozřejmě počítat se stoprocentním úspěchem. V polovině zápasu (8.–24. partie), kdy jsem se na jedné straně zbavil zdravotní indispozice, která mě obtěžovala na začátku zápasu, a na druhé straně ještě nedošlo k vyčerpání poslední fáze zápasu, jsem zjistil, že hra černými na remízu mi nepůsobí vůbec žádné problémy.

* * *

V důsledku toho měl newyorský turnaj r. 1927 jako prolog k boji o mistrovství světa dvojí a velmi reálný význam, který je ale zcela opačný, než si o něm vytvořil celý šachový svět. Dal paní Štěstěně možnost obdarovat kubánského hrdinu dvojsmyslným úsměvem, pod jehož vnější okrasou bylo skryto šetrné varování. Není samozřejmě její vinou, že její oblíbenec tentokrát nedokázal tento úsměv prohlédnout. Kromě toho dal tento turnaj jeho budoucímu soupeři možnost těsně před rozhodujícím bojem si na řadě nových příkladů přímo ověřit svá pozorování z předcházejících let a v důsledku toho dojít ke správným závěrům. Je možné, že příští roky nám přinesou velká překvapení, ale newyorský turnaj z roku 1927 už

bude v historii šachu zapsán jako výchozí bod konečné likvidace legendy o šachovém stroji v lidské podobě, která našemu umění tak škodí.

Na turnaji byly rozděleny následující peněžní ceny:

1. místo – 2000 \$: José Raúl Capablanca;
2. místo – 1500 \$: Alexandr Aljechin;
3. místo – 1000 \$: Áron Nimcovič.

Speciální ceny za nejlepší partie v turnaji obdrželi:

1. cena – 125 \$: Capablanca za partii se Spielmannem ze 3. kola;
2. cena – 100 \$: Aljechin za partii s Marshallem ze 4. kola;
3. cena – 75 \$: Nimcovič za partii s Marshallem ze 3. kola;
4. cena – 50 \$: Vidmar za partii s Nimcovičem ze 2. kola.

1. kolo

1. utkání 19. 2. 1927

Capablanca ½ Spielmann, Aljechin ½ Vidmar, Marshall 0:1 Nimcovič.

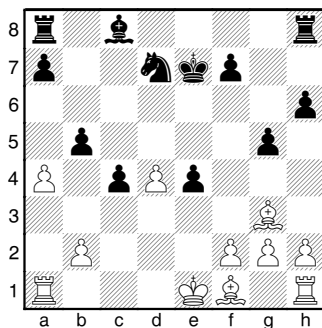
Pořadí soupeřů: *Nimcovič 1; Aljechin, Vidmar, Capablanca a Spielmann ½; Marshall 0.*

1. Capablanca José Raúl – Spielmann Rudolf

Dámský gambit

1. d4 d5 2. Jf3 e6 3. c4 Jd7 To je Laskerův tah, jehož idea podle mého názoru nespočívá jen v následujícím vývinu střelce na b4 ve spojení s pokračováním c7-c5 (jak v New Yorku často hrávali Vidmar a Spielmann), ale především v přípravě Cambridge-Springské obrany dámského gambitu a snaze zabránit soupeři hrát módní variantu (po 3... Jf6) 4. Sg5 a Jb1-d2. Se stejnou myšlenkou jsem hrál tah 3... Jd7 v 7. partii zápasu s Capablancou v Buenos Aires. **4. cxd5 exd5 5. Jc3 Jgf6** Pokud chtěl bílý přivést hru do této pozice, měl hrát nejdřív 4. Jc3 a po 4... Jgf6 odpovědět 5. Sg5 (jak tomu bylo v následující partii Aljechin – Vidmar). Ted' se černý mohl tahem 5... c6 zcela zbavit následující vazby. Takové malé nepřesnosti při rozehrávání zahájení se v Capablancově hře vyskytují docela často. **6. Sg5 Sb4(?)** Spielmann chce vynutit pochybnou variantu s protivazbou, kterou podle svých slov spolu s Vidmarem pečlivě analyzoval na cestě do New Yorku. Ovšem v této pozici je tento plán nelogický, protože tah střelcem se obvykle hrává s úmyslem vynutit za pomoci taktických hrozeb vyjasnění pozice v centru (c4xd5 a e6xd5). Vzhledem k tomu, že bílý už k tomuto vyjasnění situace v centru přistoupil, by černý postupem 6... c6 s dalším Sf8-e7, 0-0, Vf8-e8 a Jd7-f8 atd. mohl postavit dávno známou a pro něj nadějnou pozici. **7. Db3** To není zcela vhodný plán, i když ještě ani po tomto tahu nebude stát bílý hůř. Pokud ale chtěl táhnout dámou, bylo by vhodnější 7. Da4, jak se hrálo ve 13. utkání mezi týmiž soupeři. Domnívám se ale, že bílý nemusel přistupovat k takovým vyumělkovaným manévřům a jednoduchým pokračováním ve vývinu (e2-e3, Sf1-d3, 0-0) by si zajistil výhodu. **7... c5!** Toto pokračování je zde zcela oprávněné, protože černý hrozí okamžitým protiútokem Dd8-a5 atd. a bílý nemá čas, aby za pomoci krátké rošády uvedl svého krále do bezpečí. **8. a3 Sxc3+** Ted' by po 8... Da5 bylo dostatečnou odpovědí 9. Sd2! **9. Dxc3** Duchu pozice víc odpovídalo 9. bxc3, protože v pozici, která by pak vznikla, by bylo pro černého mnohem obtížnější realizovat svou pěšcovou převahu na dámském křídle, než tomu bylo v partii. **9... c4!** Smysl tohoto dobrého tahu spočívá v tom, že bílý ted' nemůže hrát 10. e4 pro 10... Jxe4. **10. De3+** To je poměrně nejlepší. **10... De7 11. Dxe7+ Kxe7 12. Jd2?** Teprve po tomto nesmělém tahu bude stát bílý jasně hůř. Po docela zjevném 12. e4 by byly šance stran zhruba vyrovnané, např. 12... dxe4 13. Je5 h6 (13... b5 14. a4) 14. Sxf6+ Jxf6 15. Sxc4 atd. **12... h6! 13. Sh4** V případě 13. Sxf6+ Jxf6 14. e4 by

černý po 14... Jxe4 15. Jxe4 dxe4 16. Sxc4 Vd8 17. d5 (nebo 17. Vd1 Sg4) zablokoval tahem 17... Kd6 soupeřova volného pěšce a pak realizoval svou pěšcovou převahu na královském křídle. **13... b5 14. e4** To je smutná nezbytnost, protože jinak by nástup černých pěšců technicky velmi snadno rozhodl partii. **14... g5 15. Sg3 Jxe4 16. Jxe4 dxe4 17. a4** To je samozřejmě jediná možnost, jak zabránit upevnění soupeřova pěšcového řetězce tahem a7-a6.



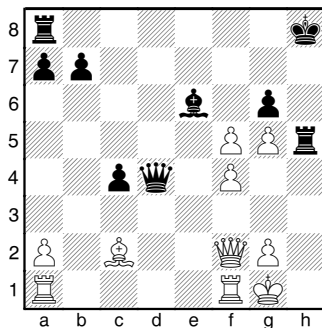
17... Sa6? Až dosud hrál Spielmann skvěle, ale teď si mohl tahem 17... f5! udržet materiální výhodu a získat skvělé šance na výhru. Capablanca (a také Tartakower v ruském vydání turnajové knihy) v tomto případě uvádí následující variantu: 18. Sc7 Sa6 19. h4 Vhc8 20. Sa5 g4 21. h5 se šancemi bílého na remízu. Já se ale domnívám, že černý by měl hrát tah g5-g4, který znehodnocuje jeho pěšcovou strukturu, jen v případě krajní nezbytnosti. Protože tomu teď tak není, měl by hrát 20... Jf6!, aby (v případě 21. hxg5 hxg5) neutralizoval působení bílých věží na sloupci „h“ pomocí Ke7-f7-g6, nebo případně tahem Vc8-h8. Po tahu v textu dosáhne bílý pomocí různých taktických hrozeb možnost harmonického působení všech svých figur a při přesné hře tak dosáhnout vytoužené remízy. **18. axb5 Sxb5 19. b3! Vhc8** Po nepřesnosti v 17. tahu nemá černý čas na tah f7-f5. **20. h4 a6** Je to zvláštní, ale i po 20... g4 21. Se2 f5 (nebo 21... h5) 22. Va5! a6 23. bxc4 Sxc4 24. Kd2! atd. by bílý měl dostatečné prostředky k udržení hry. **21. bxc4 Sxc4 22. hxg5 hxg5 23. Vh6!** S hroznou hrozbou 24. Sd6+. **23... Jf6** Nejde 23... f6 pro 24. Sxc4 Vxc4 25. Vh7+ Ke6? 26. d5+ a bílý vyhraje. **24. Va5!** Hrozi 25. Sxc4 s dalším Va5-e5+ atd. Útoky věží na obou křídlech jsou zajímavé. **24... Sb5** To je znamení toho, že se černý už smířil s remízou. A skutečně, víc se z pozice získat nedá. Např. po 24... Jg4 by následovalo 25. Vb6 Sxf1 26. Vb7+ Ke8 27. Kxf1 Vc1+ 28. Ke2 Vac8 29. Vb2 a vzhledem k mnohým slabínám v pozici černého se bílý nemusí ničeho obávat. **25. Sxb5 axb5 26. Vxb5 Va1+ 27. Kd2 Va2+** Špatné by bylo 27... e3+ 28. fxe3! Je4+ (nebo 28... Va2+ 29. Kd3) 29. Kd3 Jxg3 30. Vb7+ s dalším Vh6-h8+xc8. Capablanca se v pravé chvíli ukázal jako skvělý taktik a velmi obratně zachránil strategicky špatně pojatou partii. **28. Kd1 Va1+ Remíza.**

2. Aljechin Alexandr – Vidmar Milan

Dámský gambit

1. d4 d5 2. c4 e6 3. Jf3 Jd7 4. Jc3 Jgf6 5. Sg5 Sb4 6. cxd5 exd5 7. e3 0-0 Až do posledního tahu byla tato varianta často hrávána, např. Spielmannem. Ale ostrému výpadu střelce v 5. tahu odpovídá v této pozici patrně jen pokračování 7... c5. V tomto případě by byl bílý nucen hrát gambit se všemi jeho výhodami i nedostatky: 8. Sd3 c4 9. Sc2 Da5 10. 0-0 Sxc3 11. bxc3 Dxc3 a teď je možné 12. Db1 nebo 12. Vb1. Oba tyto tahy zpochybňují možnost rošády černého, např. 12. Db1 0-0 13. e4! dxe4 14. Sd2 Da3 15. Sb4 Da6 16. Sxf8 exf3 a teď samozřejmě ne 17. Se7? De6, jak se hrálo v partii Maróczy – Tenner, New York 1926, ale 17. Sb4 fxg2 18. Ve1 s hrozbou Sc2xh7+! a bílý by měl vyhrát. Po nepřesném tahu v textu bude mít bílý také pěkný útok, ale bez nutnosti něco obětovat. **8. Sd3 c5 9. 0-0 Sxc3 10. bxc3 c4 11. Sc2 Da5** Teď se bílý mohl pokusit tahem 12. Db1 převést hru k variantám zmíněným v předchozí poznámce, ale následující výpad jezce je ještě účinnější. **12. Je5!** Tímto tahem zamýšlená výměna pěšce c3 za h7 rozbíjí královské křídlo černého ještě víc, než se může na první pohled zdát. Proto by bylo moudřejší, aby se černý přijetí danajského daru vyhnul a hrál 12... Ve8 s pravděpodobným pokračováním 13. Jxd7 Jxd7 14. Dd2 (14... b5 15. a4). Ovšem i v tomto případě by si bílý uchoval lepší šance. **12... Dxc3 13. Jxd7! Jxd7** Samozřejmě, že zcela špatně by bylo 13... Sxd7 14. Sxf6 s dalším Va1-c1. **14. Db1!** To je smysl 12. tahu bílého. Vzhledem k nepříjemné hrozbě 15. Se7 Ve8 16. Sb4 nemá černý čas na krytí pěšce h7. **14... Ve8 15. Sxh7+ Kh8 16. Sc2** Nehledě na soupeřovu převahu na dámském křídle je výhoda bílého zjevná a Vidmar není schopen ani při vší své vynalézavosti najít dostatečnou obranu proti početným hrozbám (např. 17. e4, 17. Dd1, 17. Sa4). **16... Jf8** Po 16... Jb6 by jednoduše následovalo 17. a4 atd. **17. Sa4!** To vede k zisku pěšce s lepší pozicí. Zbytek tak měl být v podstatě otázkou techniky. **17... Ve6** To je vynuceno. **18. Db5!** Právě toto pokračování je správné a ne 18. Df5 f6! **18... Vg6 19. Dxd5** Samozřejmě, že i toto pokračování je zcela dostatečné, ale přesnější by bylo 19. Sf4!, po čemž by pro černého bylo velmi obtížné něco najít. **19... Db4!** To je velmi jemné. Černý kryje pole b7 a f8, napadá střelce a4 a vzhledem k tahu 20... Se6 zjevně ohrožuje střelce g5. Bílý má ale dobrou možnost, jak tyto hrozby pokrýt. **20. Sc2 Se6 21. De4** Samozřejmě, že nejde 21. De5 f6 atd. Teď je střelec na g5 krytý (vzhledem k možnosti šachu na h4). V následující hře má bílý až příliš velký výběr mezi různými pokračováními, která všechna vedou k výhře. **21... f5 22. Df4** Nebo 22. Dh4+ Jh7 23. Sf4 atd. **22... Jh7 23. h4** Toto krytí zamýšlel bílý svým předcházejícím tahem. Ovšem zcela dobré by bylo také 23. Sh4 Vg4 24. De5. **23... Jxg5 24. hxg5 De7 25. Dh4+** Bílý se snaží přinutit věž obsadit ještě nevýhodnější postavení, ale tím také dává soupeři možnost prodlužovat odpor (viz poznámku ke 30. tahu). Mnohem jednodušší by bylo 25. Dh2+ Kg8 26. f4 s hrozbou e3-e4 atd. **25... Vh6 26. Dg3 Vh5 27. f4** Slabší by bylo 27. De5 pro 27... Vd8! **27... Da3!** Tím černý soupeři vytváří největší praktické problémy. **28. Df3 g6 29. e4!** To je nejjednodušší, protože bílý teď vynutí přechod do vyhrané

koncovky. Ne tak jasné by bylo 29. Vab1 pro 29... Vd8! **29... Db2 30. exf5** To není přehlédnutí, jak se domnívají někteří komentátoři, ale pokračování manévru započatého předchozími tahy. Ovšem jednodušší by bylo 30. Df2 a po 30... Kg7 (aby připravil Va8-h8) pokračovat 31. Sd1! se snadnou výhrou. **30... Dxd4+ 31. Df2**



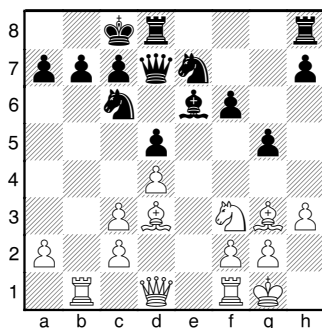
Nakonec se pozice vyjasnila. Černý musí vyměnit dámy a brzy bude soupeři nucen umožnit vytvoření dvou volných pěšců. Ke své smůle se však bílý následujícím tahem odchyluje od svého původního plánu, který by vedl k výhře. **31... Dxf2+ 32. Kxf2** Touto snahou o získání pěšce, který nemohl hrát v následující věžové koncovce vzhledem k protišancím černého žádnou roli, bílý nesporně zahazuje zaslouženou výhru. Po 32. Vxf2 Sxf5 (po 32... gxf5 by následovalo 33. Ve1 a černý vzhledem ke špatnému postavení svého střelce prohraje) 33. g4! Sxg4 34. Sxg6 Vh3 35. Se4 Vb8 36. f5 by se černý musel brzy přesvědčit o marnosti dalšího odporu. **32... Sxf5 33. Sxf5 gxf5 34. Vfd1** Vzhledem k hrozbám Vd1-d7 a Vd1-d5-c5 získá bílý pěšce. V důsledku toho ale černý dosáhne protihru, a proto nebude tento materiální zisk stačit k výhře. K ničemu jasnému nevedlo ani 34. g4 ffg4 35. Kg3 Kg7! atd. **34... Vh7 35. Vd5** Vzhledem k tomu, že černý teď nemohl zdvojit věže na sloupci „h“, měl bílý využít poslední šanci a hrát 35. g4! ffg4 36. Kg3. **35... Ve8! 36. Vxf5 Vd7 37. Ve5 c3 38. Vc1 c2 39. Ve2 Vdc7 40. Kf3 b5 41. f5 Kg7 42. Ve6** Tímto tahem bílý oznamuje, že je připraven na smírný výsledek, protože hrozný černý pěšec na 2. řadě mu znemožňuje každý pokus hry na výhru. Např. po 42. Kf4 by jednoduše následovalo 42... Vc4+ a teď by se bílý v případě výměny věží (43. Ve4 Vxe4+ 44. Kxe4) ocitl po 44... Vc3 a b5-b4 v nebezpečné situaci. **42... Vd7** Po 42... Vc3+ by bylo nejjednodušší 43. Ve3. **43. Ve2 Vdc7 44. Ve6 Vd7 45. Ve2** Remíza.

3. Marshall Frank James – Nimcovič Áron

Francouzská hra

1. e4 e6 2. d4 d5 3. Jc3 Sb4 4. exd5 exd5 5. Jf3 Tímto tahem se bílý vzdává jakékoli šance na výhodu ze zahájení, či ještě hůř: pokud černý v odpovídající chvíli vymění na c3, bude mít šanci vytvořit bílému dlouhodobou slabinu v podobě dvojpešce. Proto se častěji hrává 5. Sd3. **5... Je7 6. Sd3 Jbc6 7. h3** Po 7. 0-0 by

následovalo 7... Sg4, což by bílému nebylo příliš příjemné. Rozdílný vývin královských jezdců není pro bílého výhodný. 7... **Se6** Nimcovič se povzbuzen soupeřovým nevydařeným postupem v zahájení vyhýbá přirozenému výměnnému manévru 7... Sf5, aby tak dosáhl složité a zajímavé, i když ne zcela korektní hry. 8. 0-0 **Dd7** 9. **Sf4** Jednodušší by bylo 9. Je2 s přibližně rovnou hrou. Odsoudit se ale nedá ani tah v textu, který také nabízí dobré praktické šance, protože soupeře svádí k riskantním experimentům. 9... **Sxc3** Za posledních několik let se hra proti oslabenému dvojpěšci v centru stala jedním z Nimcovičových nejoblíbenějších strategických motivů. Podobné pozice, které dokáže získat z různých zahájení, hrává velmi virtuózně. Ovšem v této situaci to není správný postup, protože nezabezpečené postavení černého krále mu mělo v dalším průběhu hry zabránit ve využití slabin v soupeřově táboře. Tahem 9... Sd6 by mohl snadno hru vyrovnat. 10. **bxc3 f6** To je nezbytný doplněk předcházejícího tahu – vzhledem k tomu, že černý už nemá černopolného střelce, musejí být černá pole podle možnosti pokryta pěšci. Tímto tahem ale dochází k oslabení pole e6. 11. **Vb1 g5** 12. **Sg3 0-0-0** Král na sebe bere krytí pěšců b7 a c7. Obecně řečeno se role krále při obraně (poté, co Steinitzovy riskantní pokusy využít tuto figuru pro útok při plné šachovnici utrpěly žalostné fiasko) nebyla dlouhou dobu doceněna a teprve období po 1. světové válce vneslo do tohoto chápání změny (viz k tomu např. mé partie s Capablancou ze zápasu v Buenos Aires, kde králové často pomáhali už ve střední hře při krytí polí v místech průlomu a do koncovky tak vstupovali jako aktivní figury). V důsledku toho tak poslední tahy černého působí svou bezprostředností i novostí strategie velmi pozitivně na každého, kdo věří v evoluci a prohlubování šachového myšlení. Je tak málem nepříjemné, když se při bližším prozkoumání pozice ukáže, že tento plán nejen, že není nejlepší, ale že při správné (a ani ne příliš komplikované) protihře soupeře by mohl dokonce černého přivést do velmi nezáviděníhodné situace. Vzhledem k tomu by bylo místo 11... g5 vhodnější dát přednost skromnému 11... Jd8 s další 0-0 atd.



13. **De2?** Soupeřova odvaha vyvádí Marshalla z rovnováhy, a tak se dopouští (teď i dále) řady těžko napravitelných nepřesností. Například místo tahu v textu, který je spojen jen s hrozbou 14. Sa6, kterou černý snadno odrazí, by byl vhodný méně šablonovitý plán útoku, který začíná tahem 13. Jd2! Pokud by pak černý hrál

např. 13... Jb8, následovalo by 14. Jb3 b6 15. De2 teď už s opravdu nepříjemnými hrozbami. Proto by bylo po 13. Jd2 vhodnější odpovědi 13... Ja5 s úmyslem vyměnit soupeřova jezdce během jeho cesty na c5. Ovšem nehledě na to, že tato výměna by napravila pěšcovou strukturu bílého na dámském křídle a v důsledku toho by se ukázala nedostatečnost plánu zahájeného tahem 9... Sxc3, by bílý nemusel okamžitě hrát 14. Jb3. Místo toho by bylo velmi dobré 14. Dc1 (s případným pokračováním Dc1-a3) a teprve pak jít jezdcem na b3. Dá se snadno přesvědčit, že při takovém plánu hry by bílý dosáhl dlouhodobé iniciativy. Teď se ale naopak postupně dostane do problémů. **13... Vde8!** To je obrana (uvolnění pole d8 pro ústup krále) i protiútok současně. **14. Vfe1** Po 14. Sa6 by následovalo 14... bxa6 15. Dxa6+ Kd8 16. Vb7 Jf5! 17. Vxc7 Dxc7 18. Sxc7+ Kxc7 se snadnou výhrou. **14... Jf5 15. Sxf5(?)** Teprve po zmizení tohoto střelce ze šachovnice se pěšci dámského křídla bílého stanou skutečně slabými, což bílému slibuje neradostnou koncovku. Nehledě na zjevné nebezpečí by bílému dávalo víc šancí 15. Sh2. **15... Sxf5 16. Db5 Jd8 17. Dc5?** To je rozhodující chyba, která dá černému možnost vytvořit si s tempem pevnou obrannou pozici na dámském křídle. Pokud by Marshall hrál 17. Da5! (po 17... Kb8 by následovalo 18. c4! a vzniklé komplikace by nemusely být pro bílého nevýhodné), mohl by tomu ještě zabránit. **17... b6 18. Da3 Kb7 19. Db3** Začátek tragédie, ale pole c2 se sotva dalo kryt nějak jinak. **19... Jc6 20. Jd2** Ve 13. tahu by to byl začátek slibného útoku, ale teď je to skromná obrana před hrozícím vtržením černého jezdce na c4. Začínají se stahovat mraky. **20... Ja5 21. Db2 Vxe1+ 22. Vxe1 Ve8** Výměna dvou párů věží je spojena s čistě taktickou myšlenkou (nemluvě už o tom, že černý pro realizaci své výhody tyto figury nepotřebuje): černý odstraňuje hrozbu Jb3-c5+ (po Jd2-b3) a současně s tím se vyhýbá jinak nevyhnutelné výměně jezdců. **23. Vxe8 Dxe8 24. Db1** Co měl bílý dělat? Např. po 24. Kf1 by následovalo velmi silné 24... Da4. **24... Kc8(?)** To je zjevně tah v časové tísní, protože jinak je nepochopitelné, proč černý nehrál 24... De2! Tehdy by se po 25. Dc1 bílý ocitl v situaci, kdy se nemůže hýbat, a v případě 25. Jb3 Jc4 26. Jc5+ Kc8 27. Jd3 Jd2! by černý získal materiální výhodu a udržel si útok. **25. Dd1 De6** Silné by bylo také 25... Dc6. **26. Jb3 Jc4 27. Jd2 Ja3 28. Jf1 Jxc2** Vzhledem k různobarevným střelcům by se bílý snad i mohl smířit se ztrátou tohoto pěšce, pokud by ale neměl organické slabiny na dámském křídle. Teď mu zbývá jen čekat, až mu soupeř zasadí smrtelný úder. **29. Dh5 Sd3 30. Dd1 De4 31. Jd2 De2! 32. Dxe2** Po 32. Dc1 Je1! by se bílý postupně zadusil. **32... Sxe2 33. f4 Ja3 34. fxe5 fxe5 35. Kf2** Jinak by následovalo 35... Jb5 s dalším Se2-d3 atd. **35... Sh5 36. Se5 g4 37. hxg4** Výměny pěšců jsou pro černého žádoucí, protože na druhém křídle má dostatečnou materiální převahu k výhře. Proto by bylo z praktického úhlu pohledu vhodnější hrát 37. h4. **37... Sxg4 38. Ke3 Sf5 39. Sg7 Se6!** Hrozí tahem 40... Jb5 získat dalšího pěšce. To ale nešlo hrát okamžitě vzhledem k odpovědi 40. c4. Bílý byl zjevně v časové tísní (40. tah) a této hrozby si nevšiml. V důsledku toho nebude pro jeho soupeře představovat koncovka žádný problém. Černý by ale vyhrál i po 40. Kd3!, např. 40... Kd7 41. Sf8 Sf5+ 42. Ke3 Jc2+ 43. Kf4 Sg6 44. Ke5 Je3 atd. **40. Sf8? Jb5 41. Jb1 a5** Možné bylo i 41... Sf5, protože po 42. a4

Sxb1 43. axb5 by černý mohl hrát jednoduše 43... Kd7 s dalším (v případě Ke3-f4-e5) c7-c6 a po výměně pěšců by vtrhl králem na c4. **42. Kd2 Sf5 43. Ja3 Jxa3 44. Sxa3 Sb1 45. Sf8 Sxa2** Následujících 15 tahů si mohl Marshall klidně odpustit. **46. Sg7 Sb1 47. Ke3 Kb7 48. Sf6 Ka6 49. Kd2 Se4 50. g3 Kb5 51. Kc1 Kc4 52. Kb2 c5 53. Se5 cxd4 54. Sxd4 b5 55. Sb6 a4 56. Sa5 d4! 57. cxd4 b4 58. Sb6 a3+ 59. Ka2 Kb5 60. Sc5 Ka4** Bílý se vzdal.

2. utkání 20. 2. 1927

Nimcovič 0:1 Capablanca, Spielmann 0:1 Aljechin, Marshall ½ Vidmar.

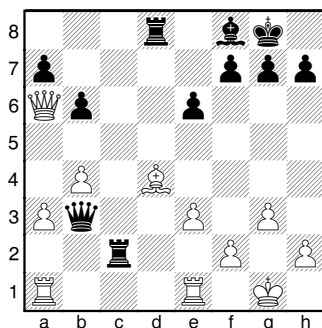
Pořadí soupeřů: *Aljechin a Capablanca 1½; Vidmar a Nimcovič 1; Marshall a Spielmann ½.*

4. Nimcovič Áron – Capablanca José Raúl

Dámský gambit

1. c4 Jf6 2. Jf3 e6 3. d4 d5 4. e3 Je známé, že tahy 4. Sg5 a 4. Jc3 jsou zde energičtější, a proto i silnější pokud se jedná o vývin. Ovšem v New Yorku hrávali proti Capablancovi tak, jako by slíbili, že v partiích s ním nebudou hrát nejlepší, ale minimálně druhořadé tahy. **4... Se7 5. Jbd2** K čemu je tato vyumělkovanost? Vše ostatní (5. Jc3, 5. Sd3) by bylo v boji o centrum mnohem přirozenější a aktivnější. **5... 0-0 6. Sd3** Předchozímu tahu bílého by mnohem víc odpovídalo fianchettování dámského střelce (6. b3) nebo předchozí 6. Se2. **6... c5 7. dxc5** Ještě i teď by 7. b3 s dalším Sc1-b2 dalo bílému plnohodnotnou hru s oboustrannými šancemi. Tah v textu měl vést k rychlému zjednodušení situace. **7... Ja6** To je dobrý tah, který ale vede jen k vyrovnání hry. **8. 0-0?** To je už skutečná chyba, díky níž černý ovládne celou šachovnici. Je jasné, že bylo nezbytné 8. Jb3 dxc4 (po 8... Jxc5 9. Jxc5 Da5+ 10. Sd2 Dxc5 by následovalo 11. Vc1, což by bylo výhodné spíš pro bílého) 9. Sxc4 Dxd1+ 10. Kxd1 Jxc5 11. Jxc5 Sxc5 12. Ke2 s rovnou hrou. **8... Jxc5 9. Se2 b6 10. cxd5?** Toto systematické napomáhání černému ve vývinu, přičemž bílý současně ztrácí čas i prostor, se rovná poziční sebevraždě. Ještě i teď měl bílý hrát 10. b3. Ten ale tak dlouho tuto možnost odkládal, že se nakonec díky svému zavřenému dámskému střelci dostane do prohrané pozice. **10... Jxd5 11. Jb3 Sb7 12. Jxc5 Sxc5 13. Da4** A teď se bílý snaží vyměnit svého už vyvinutého střelce a druhého nechává klidně spát! V této partii se Nimcovič nedá poznat... Lepší by bylo 13. Sd2 Df6 14. Db3 (14... e5 15. Sc3 atd.). **13... Df6!** Černý správně nebrání bílému v uskutečnění jeho plánu, které je spojeno s další ztrátou času (výměně střelce na a6 by mohl snadno zabránit tahem 13... a6), a snaží se jen bílému znesnadnit vývin střelce c1. To je zdravý plán v duchu pozice, který ale Capablanca neprovádí (až na výjimky) s odpovídající přesností. **14. Sa6 Sxa6 15. Dxa6 Jb4(?)** Ale tento manévr jezdce, který byl pravděpodobně poněkud povrchně propočítán, povede jen k výměně, která soupeři ulehčí situaci. Jednoduché a silné by bylo 15... Vfd8 s dalším e6-e5-

e4, po čemž by bílý asi nemohl příliš dlouho klást dostatečný odpor. **16. De2 Vfd8 17. a3** To je lepší než 17. Je1, po čemž by bylo velmi silné jednoduché zdvojení věží (17... Vd7). **17... Jd3 18. Je1 Jxe1 19. Vxe1 Vac8 20. Vb1 De5** Tento tah dámy, který vyvolal takové nadšení, měl černému přinést stejně tak málo, jako každý jiný, protože v důsledku nevhodného manévru jezdce už ztratil všechnu svou podstatnou výhodu. Ovšem pro bílého by teď nebylo vhodné pokračovat 21. b4, vzhledem k 21... Sd6 22. g3 De4 s následujícím vtržením věží. Ovšem později měl k dispozici mnohem jednodušší řešení. **21. g3** Tomuto dalšímu a značně citelnému oslabení bílých polí se jen stěží dalo vyhnout. Po přirozeném 21. Sd2 by černý dosáhl výhody následujícím způsobem: 21... Sd6 22. g3 Vc2 23. Dd3 Vxb2! 24. Sc3 Vxb1 25. Sxe5 Vxe1+ 26. Kg2 Se7 atd. **21... Dd5!** To je správné, protože tím černý vynucuje další oslabení pozice bílého. Ovšem Capablanca se (ve svých poznámkách, které napsal v anglické turnajové knize) mýlí, když tvrdí, že tahem 21... De4 mohl získat pěšce. Problém je v tom, že po 22. Sd2 by černý nemohl hrát 22... Sxa3? proto, že jeho králi chybí „okénko“: 23. bxa3 Vc2 24. Vbc1! Vb2 25. Ved1 Dd5 26. e4! Dd7 27. Sb4! a bílý vyhraje. **22. b4 Sf8 23. Sb2 Da2!** S nepříjemnou hrozbou 24... a5. **24. Va1?** To je špatné a k tomu jen dočasné opatření. Pozice se dala bránit pomocí 24. Vbd1!, např. 1) 24... Vxd1 25. Vxd1 a5 26. bxa5 bxa5 (26... Sxa3 27. Da6!) 27. Da6 Vc2 28. Vd8 Dxb2 (nebo 28... Vxb2 29. Vxf8+ s věčným šachem) 29. Dd6 atd. nebo 2) 24... a5 25. Vxd8 Vxd8 26. Sd4! s dostatečnými protišancemi. **24... Db3 25. Sd4?** Ještě i teď se dalo hrát 25. Vac1 s variantami analogickými k předchozí poznámce. Vzhledem ke stále hrozbě e6-e5 nemůže střelec pole d4 trvale obsadit. **25... Vc2 26. Da6?** Po tomto tahu je hra definitivně prohraná (je ale překvapující, kolik slabých tahů musel bílý udělat, aby dosáhl takového výsledku) I když je postavení bílého už tak dost špatné, přesto by mu po 26. Df1 nebo 26. Dd1 (aby mohl hrát Ve1-e2) ještě zůstaly jisté šance na záchranu.



26... e5! To je začátek energického závěrečného útoku, který do jisté míry odčिňuje oboustranná pochybení v předcházející části partie. **27. Sxe5 Vdd2 28. Db7** Krásná je „hlavní varianta“: 28. Vf1 Dxe3! (podobně jako je tomu v mnohých úlohách a studiích, i zde existuje vedlejší řešení: 28... Dd5 s dalším Dd5-f3) 29. Sf4 Vxf2! s rychlým matem. Bílého by už nezachránilo ani 28. Df1,

např. 28... Dd5 29. Sd4 Dh5! (tento Capablancou navržený tah je silnější než 29... Df3, po čemž by se ještě dalo hrát 30. Vac1) 30. h4 (jinak by přišlo 30... Vxf2 s dostatečnou pěšcovou převahou k výhře) 30... Df3 s katastrofou. **28... Vxf2 29. g4 De6 30. Sg3 Vxh2!** A další krásný úder. Po 31. Sxh2 by následovalo 31... Dxc4+ 32. Kh1 Dh3! s neodrazitelným matem. Horší by ale bylo 30... Dxc4 pro 31. Vf1. **31. Df3 Vhg2+ 32. Dxc2 Vxc2+ 33. Kxc2 Dxc4** Zbytek je jednoduchý. **34. Vad1 h5 35. Vd4 Dg5 36. Kh2 a5 37. Ve2 axb4 38. axb4 Se7 39. Ve4 Sf6 40. Vf2 Dd5 41. Ve8+ Kh7** Bílý se vzdal.

Index partií

Rejstřík soupeřů

Aljechin – 1, 5, 8, 11, 13, 17, 20, 23, 26, 28, 32, 35, 38, 40, 44, 47, 50, 53, 56, 58

Capablanca – 1, 4, 7, 10, 13, 16, 19, 22, 25, 28, 31, 34, 37, 40, 43, 46, 49, 52, 55, 58

Marshall – 3, 6, 7, 11, 15, 16, 21, 24, 26, 30, 31, 35, 39, 42, 45, 46, 51, 53, 57, 60

Nimcovič – 3, 4, 8, 12, 14, 17, 21, 22, 27, 29, 32, 36, 39, 41, 43, 47, 51, 54, 55, 59

Spielmann – 1, 5, 9, 12, 15, 18, 19, 23, 27, 30, 33, 36, 37, 42, 44, 48, 49, 54, 56, 60

Vidmar – 2, 6, 9, 10, 14, 18, 20, 24, 25, 29, 33, 34, 38, 41, 45, 48, 50, 52, 57, 59

Rejstřík zahájení

Královský gambit – 47

Vídeňská hra – 15

Hra čtyř jezdců – 6, 36, 42, 52, 60

Skotská hra – 18

Španělská hra – 34, 48

Francouzská hra – 3, 27, 35, 39, 44, 54, 56, 58

Caro-Kann – 19, 40, 43, 46, 49

Sicilská hra – 5, 30, 59

Dámský gambit – 1, 2, 4, 25, 26, 28, 33, 37, 38, 45

Dámským pěšcem – 9, 11, 16, 22, 23, 41, 53, 57

Nimcovičova indická – 32

Dámská indická – 10, 13, 50, 55

Bogoljubovova indická – 7, 14, 20, 24

Benoni – 31, 51

Anglická hra – 8, 17

Nepravidelné zahájení – 12, 21, 29

Obsah

úvodní slovo	Chyba! Záložka není definována.
Newyorský turnaj r. 1927 jako prolog k mistrovství světa v Buenos Aires	3
<i>1. kolo</i>	13
1. utkání 19. 2. 1927	13
2. utkání 20. 2. 1927	19
3. utkání 22. 2. 1927	Chyba! Záložka není definována.
4. utkání 23. 2. 1927	Chyba! Záložka není definována.
5. utkání 24. 2. 1927	Chyba! Záložka není definována.
<i>2. kolo</i>	Chyba! Záložka není definována.
6. utkání 26. 2. 1927	Chyba! Záložka není definována.
7. utkání 27. 2. 1927	Chyba! Záložka není definována.
8. utkání 1. 3. 1927	Chyba! Záložka není definována.
9. utkání 2. 3. 1927	Chyba! Záložka není definována.
10. utkání 5. 3. 1927	Chyba! Záložka není definována.
<i>3. kolo</i>	Chyba! Záložka není definována.
11. utkání 6. 3. 1927	Chyba! Záložka není definována.
12. utkání 8. 3. 1927	Chyba! Záložka není definována.
13. utkání 9. 3. 1927	Chyba! Záložka není definována.
14. utkání 12. 3. 1927	Chyba! Záložka není definována.
15. utkání 13. 3. 1927	Chyba! Záložka není definována.
<i>4. kolo</i>	Chyba! Záložka není definována.
16. utkání 15. 3. 1927	Chyba! Záložka není definována.
17. utkání 17. 3. 1927	Chyba! Záložka není definována.
18. utkání 19. 3. 1927	Chyba! Záložka není definována.
19. utkání 20. 3. 1927	Chyba! Záložka není definována.
20. utkání 23. 3. 1927	Chyba! Záložka není definována.
Index partií	22
Obsah	23