

**Alexandr Aljechin**

**Hastings 1922  
turnaj 6 mistrů**

*Antonín Čížek, 2018*

Z anglického Alekhine: *The book of the Hastings International Masters' Chess  
Tournament* (Printing Craft Ltd., London, 1923) přeložil Antonín Čížek  
© Antonín Čížek, 2018

# Úvod

Během prvních dnů mezinárodního turnaje v Londýně roku 1922 se objevily zvěsti, že hastingský klub organizuje mistrovský turnaj. Očekávalo se, že bude zajištěna účast Capablancy a Laskera, ale nejprve odmítl první a pak i druhý a to z důvodů, které zde není třeba uvádět.

Nakonec bylo rozhodnuto, že turnaj bude hrát dvoukolově šest hráčů. Účastníky se tak stali čtyři z hráčů londýnského turnaje spolu s dr. Tarraschem, k nimž byl přidán jako druhý zástupce Anglie sir G. A. Thomas. Turnaj začal 10. září a trval do 21. září.

Byl zorganizován magistrátem města Hastings, a to především díky horlivosti starosty p. Aldermana W. J. Fellowese. Ten se ale bohužel nemohl zúčastnit zahájení a oficiálního přivítání, čehož se proto ujal jeho náměstek Alderman E. C. Smith, který spolu s radním H. E. Dobellem, známým předsedou hastingského šachového klubu rovněž z velké části přispěl k úspěchu akce. Zmíněna by měla být i velkolepá pomoc sira Henryho Lunna, který ubytoval hráče v hotelu Albany, a pana A. Watta z hotelu Waverley, který zajistil stejnou službu.

Hrací místnost byla hezká a ticho, které bylo nutno zachovat, bylo efektivně zajištěno výborným způsobem, protože tahy se přehrávaly na demonstračních šachovnicích ve vedlejší místnosti, kde se dalo o partiích diskutovat bez rušení hráčů. O to se staral pan H. F. Cheshire, který se zvláštním potěšením vysvětloval partie návštěvníkům.

Následovala přehledná tabulka výsledků, která ukazovala výsledek každého utkání a současně umožňovala na první pohled zjistit, který hráč je v partii právě na tahu.

Mnoho z těchto partií bude vždy patřit mezi skvělé ukázky šachové tvorby, zejména pak partie Thomas – Rubinstein a Bogoljubov – Aljechin. Skutečnost, že časový limit byl 17 tahů za hodinu, nezabránila soupeřům dostávat se do časových tísni ani se vyhnout hrubým chybám, ale nesporně znamenala větší počet přerušovaných partií než časový limit 20 tahů za hodinu.

Aljechinova iniciativní hra bude u šachistů nepochybně vždy oblíbená. Rubinstein byl občas stejně podnikavý. Bogoljubov sehrál několik skvělých partií, ale zdá se, že je jeho hra přece jen poněkud zaostává za hrou prvních dvou vítězů. Sir George Thomas hrál dost dobře, aby obhájil prestiž britského šachu, ale z příležitosti, které opominul, je jasné, že s našimi dalšími předními hráči potřebuje víc praxe, aby se vyrovnal nejlepším kontinentálním hráčům.

Doktor Tarrasch, i když už má svůj věk, se dá stále obtížně porazit, ale jeho léta se projevila v dlouhých partiích.

Důvodem Yatesova špatného výsledku byl zjevně jeho zdravotní stav a skutečnost, že se také věnoval novinářské činnosti. Bylo zjevné, že se ještě nevyrovnal s vypětím z turnaje v Londýně.

Turnaj navštívilo hodně diváků, kteří se těšili z partií, které jim většina hráčů dopřála.

Organizace turnaje spočívala ve schopných rukou pana E. J. Ackroyda, který se od začátku až do konce o turnaj dobře staral k úplné spokojenosti hráčů i návštěvníků.

W. H. Watts

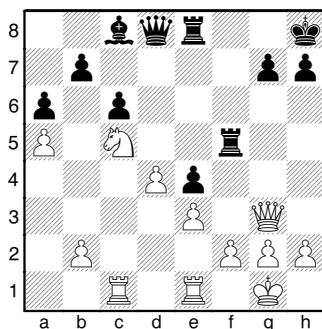
# Partie turnaje

## 1. kolo 9. 9. 1922

### 1. Tarrasch Siegbert – Thomas George Alan

#### *Dámský gambit*

**1. d4 Jf6 2. Jf3 d5 3. c4 e6 4. Jc3 Jbd7 5. Sg5 Se7 6. e3 0-0 7. Vc1 c6 8. Dc2 Ve8 9. cxd5** To je vážná ztráta času, která černému umožňuje vyrovnat hru. Podle mého názoru je správným pokračováním 9. Sd3 dxc4 10. Sxc4 Jd5 11. Je4!, jak jsem hrál v zápase s Yatesem v Londýně 1922. **9... Jxd5 10. Sxe7** Tato výměna střelců uvolňuje hru černého. Po 10. Sf4 Jxf4 by byla vzniklá pěšcová struktura výhodná pro bílého. **10... Dxe7 11. Se2** Není mi jasné, proč bílý tohoto střelce nevyvinul na agresivnější pole c4. Bílý hraje začátek partie nedůrazně. **11... Jxc3 12. Dxc3 e5** Po tomto uvolňujícím tahu se už černý nemusí ničeho bát. **13. 0-0 e4** Tento tah rozděluje šachovnici strategicky na dvě části: černý se zaměří na útok na bílého krále, zatímco bílý má jisté šance na iniciativu na dámském křídle. **14. Jd2 Jb6 15. Dc5 Dh4** Je pochopitelné, že se černý snaží vyhnout výměně dam, protože tím by se zbavil možnosti útoku. **16. Vfe1** Brání se hrozbě 16... Ve6 s dalším Ve6-h6, na což by teď mohl odpovědět Jd2-f1. **16... Jd5** To se mi zdá poněkud předčasné. Důležitější by byla mobilizace dámského křídla pomocí 16... Sg4 s dalším Va8-d8. **17. Sc4 Se6 18. a3** Jezdec teď už nemůže ani snít o dosažení pole d3 přes b4. Bílý hraje opatrně – možná až moc. **18... a6** Také tento tah se jeví jako slabý, protože vytváří na dámském křídle určité slabiny. Doporučit by se spíš dalo 18... f5. **19. Dd6 f5 20. Dg3** Tímto způsobem zadržuje bílý útok a využívá tak získaný čas k posílení dámského křídla. **20... Df6 21. Jb3 Vad8 22. Jc5 Sc8 23. a4** Využívá slabý 18. tah černého k udržení jezdce v jeho dominantní pozici. **23... Kh8 24. Sxd5 Vxd5 25. a5 f4** To je velmi důmyslné, ale ne zcela správné. Je však pochopitelné, že se černý snaží o komplikace před tím, než bílý získá výhodu na dámském křídle pomocí 26. b4 atd. **26. Dxf4 Vf5 27. Dc7 Dh4 28. Dg3 Dd8**

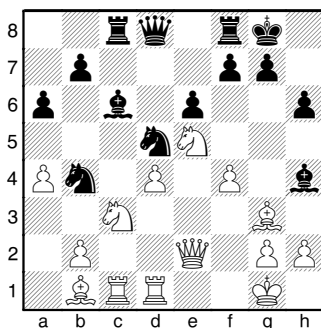


**29. h3** Tento bázlivý tah umožní černému znovu získat obětovaného pěšce, přičemž si udrží útok. Bílý zde mohl a měl hrát 29. b4 a po 29... Vg5 30. Df4! Vf5 (nebo 30... Sh3 31. g3 či 30... Vf8 31. Dxe4 vždy s dostatečnou obranou) by měl k dispozici odpověď 31. Db8!, kdy by mohl díky vazbě černých figur na 8. řadě odrazit všechny možné soupeřovy pokusy o útok. Po unáhleném tahu v textu se postavení bílého bude stále zhoršovat. **29... Dxa5 30. Dh4 g5** To není jen jediný tah k záchraně pěšce e4, ale také začátek útoku na postavení bílého krále oslabené tahem 29. h3. Od této chvíle hraje černý velmi energicky a měl by vyhrát. **31. Dh5 Dd8 32. De2** Černý hrozil 32... g4. **32... Vf7** Tímto jemným tahem připravuje černý závěrečný úder. **33. Vf1 g4** To rozhoduje. **34. hxg4 Dg5 35. f3** To je zjevně jediná obrana proti 35... Sxg4 s následujícím 36... Sf3. **35... exf3 36. Vxf3** Po 36. gxf3 Sxg4 s dalším 37... Vxe3 by bylo postavení bílého na královském křídle neudržitelné. Tah v textu je čistý bluf, který bude našťěstí pro bílého úspěšný. **36... Vxf3** Je opravdu zvláštní, že sir Thomas, který hrál tuto partii dosud dobře a s přehledem, přehlédl, že po 36... Sxg4 okamžitě vyhraje, protože bílý nemůže odpovědět 37. Vg3 (jak asi zamýšlel) pro 37... Dxc5 se ziskem čisté figury. Poslední tah černého povede k obtížné koncovce, kde ale bude mít jen malou výhodu. **37. Dxf3 Dxe3+ 38. Dxe3 Vxe3 39. Kf2 Ve7 40. g5 Kg7 41. Jd3** Pozice bílého je vzhledem ke slabosti jeho pěšců stále obtížná. Je ale možné, že lepší než tah v textu, který umožňuje černému střelci zapojit se do hry, by bylo 41. d5 cxd5 42. Jxa6 Sg4 43. Vc7 Kf8 44. Vxe7 Kxe7 45. Jc5 atd. s obranyschopnou pozicí. **41... Se6 42. Je5 Sd5 43. Vc3 a5** Tady se ukazuje nebezpečí pěšcové převahy na dámském křídle. **44. g3 a4 45. Ke3 Ve8** Zde hraje černý opět velmi silně. Věž chce napadnout pěšce g5, kterého bílý nemůže krýt. **46. Kd2 Vf8 47. Jd3** Bílý se chápe jediné slabé šance, jíž je výměna lehkých figur a přechod do věžové koncovky, kde pěšec navíc nebývá vždy rozhodující výhodou. **47... Vf5 48. Jf4 Vxg5 49. Jxd5 Vxd5 50. Vc4 Va5 51. Vb4** To je ve spojení s následujícím tahem velmi riskantní manévr, ale také jediný způsob jak získat protiútok. Jinak by byl bílý odsouzen k úplné pasivitě. **51... b5 52. d5** To je pointa předchozího tahu. Po 52... cxd5 by následovalo 53. Vd4 a bílý by získal pěšce zpět, přičemž by vzhledem k lepšímu umístění svého krále dosáhl remízy. **52... c5 53. Ve4** Vzhledem k volnému pěšci má bílý dobré šance na remízu. **53... Va7** Po 53... a3 54. bxa3 Vxa3 55. d6 Va7 56. Ve5 by bílý získal jednoho ze spojených černých pěšců, po čemž by byly šance černého na výhru podobné jako v partii. **54. Ve6 Vd7 55. d6 Kf7 56. Vh6 Ke8 57. Kc2 Vd8 58. Vh5** To je mnohem silnější než 58. Vxh7, po čemž by si černý udržel spojené volné pěšce na dámském křídle s drtivou výhodou. **58... Vxd6 59. Vxc5 Vb6 60. Vc7 h6 61. Kb1 Vg6 62. Vb7 Vg5 63. g4** Tento tah, který vynucuje výměnu dalšího pěšce, bílému definitivně zajišťuje remízu. **63... Vxg4 64. Vxb5 Kf7 65. Kc2 Kg6 66. Kd2 h5 67. Vb6+ Kg5 68. Vb5+ Kh4 69. Ke1 Vf4 70. b3 a3 71. Va5 Vf3** Protože hra už v každém případě skončí remízou, mohl se černý pokusit o hezkou léčku: 71... Kg3, kdy by po 72. Vxh5 mohl odpovědět 72... Va4 a vyhraje. Bílý by ale pravděpodobně vzal správného pěšce. **72. Vxa3 Kg3 73. Va5 h4 74. Vg5+ Kf4 75. Vg8** Remíza. Jedná se o složitou a poučnou koncovku.

## 2. Rubinstein Akiba – Aljechin Alexander

### *Dámský gambit*

**1. d4 Jf6 2. c4 e6 3. Jc3 d5 4. Sg5 Se7 5. e3 Jbd7 6. Jf3 0-0 7. Vc1 c6 8. Dc2 h6** Tento tah je ve spojení s 9... a6 Bogoljubovovou novinkou, kterou poprvé použil v partii proti Euwemu na turnaji v Londýně r. 1922. Rubinstein nachází správnou odpověď a zůstane mu malá výhoda. **9. Sh4 a6 10. a4** Burn se domnívá, že po tomto tahu vzniká bílému slabina na b4, kde se brzy usadí černý jezdec. Euwe zde hrál 10. Sd3 dxc4 11. Sxc4 b5 12. Se2 a černý mohl po 12... c5 minimálně vyrovnat hru. **10... c5** Vzhledem k předcházejícímu tahu, který mu zabránil v uskutečnění původního plánu, nemá černý lepší možnost než izolovat soupeřova d-pěšce. Například po 10... dxc4 11. Sxc4 b5 by následovalo 12. Sd3 a černý by nebyl schopen postoupit pěšcem „c“ vpřed. **11. Sd3 cxd4 12. exd4 dxc4 13. Sxc4 Jb6 14. Sa2** Rubinstein hraje úvodní fázi partie bezvadně. Stálá hrozba matu na h7 způsobí během následující hry obraně černého mnoho problémů. **14... Jbd5 15. Sb1 Jb4 16. De2 Sd7 17. 0-0** Odmítnutí daru, který černý nabízí, je správné. Po 17. Sxf6 Sxf6 18. De4 g6 19. Dxb7 Jc6! atd. by stál černý lépe. **17... Sc6 18. Vfd1 Jfd5** To je nejlepší způsob jak dosáhnout vyrovnání. Po 19. De4 by černý jednoduše odpověděl 19... Jf6. **19. Sg3 Vc8 20. Je5 Sg5** Pozice je teď velmi komplikovaná a pro černého velmi nebezpečná. Zvolený tah vynucuje odpověď bílého a vede ke krizi. **21. f4 Sh4**



Černý se snaží o komplikace, které ale v této pozici pro něj nemusejí být výhodné. Základní variantou, kterou zvažoval, bylo 21... Sxf4 (ne 21... Jxf4 22. Sxf4 Sxf4 23. Jxc6 s dalším 24. De4) 22. Jxd5! Jxd5 23. Jxc6 Vxc6 24. Vxc6 bxc6 25. Sxf4 Jxf4 26. De4 Jg6 27. Dxc6 Dc8 28. Vc1 Dxc6! atd., což vede k rovné hře a zdůvodňuje předcházející hru. **22. Jxc6** To není k ničemu. Správným pokračováním (jak jsem ukázal hned po skončení partie) by bylo 22. Jxd5!, po čemž by černý musel odpovědět 22... Jxd5, protože po 22... exd5 by následovalo 23. Dg4 (nebo 23. Dh5) 23... Sxg3 24. Df5 g6 25. Jxg6 a bílý vyhraje. Ovšem po 22... Jxd5 23. Jxc6 bxc6 24. Dxa6 Sxg3 25. hxg3 Vb8! atd. by nebyla výhra bílého, i když má pěšce navíc, vůbec snadná a je otázkou, zda by byla vůbec možná. **22... Vxc6 23. Jxd5 Vxc1** Je pravděpodobné, že bílý přehlédl tento

mezitah. Je jasné, že teď nemůže hrát 24. Jxb4 pro 24... Dxd4+ a černý vyhraje. **24. Vxc1 Jxd5 25. De4 g6 26. Sxh4 Dxh4 27. f5** To je velká chyba v hodnocení pozice. Pozice byla zhruba vyrovnaná s nepatrnou výhodou černého vzhledem k výborně postavenému jezdcí, např. 27. g3 Dd8 28. Vc5 Db6 atd. Tah v textu ale hned prohrává. **27... Dg5** Bílý počítal jen s 27... Dxe4 28. Sxe4 gxf5 29. Sxd5 exd5 30. Vc7 s jasnou výhodou. **28. Vc5 gxf5 29. Df3 Dd2** To je totální katastrofa. **30. Dd3 Dxb2 31. h3 Kh8 32. Kh2 Vg8 33. Sc2 Vxg2+ 34. Kh1 Dc1+ Bílý se vzdal.** Po 35. Dd1 by černý vyhrál pomocí 35... Df4!

# Tabulky a index

Výsledná tabulka

		1	2	3	4	5	6	
1	Aljechin	●●	1 ½	1 1	1 1	1 ½	0 ½	7½
2	Rubinstein	0 ½	●●	1 ½	1 1	1 ½	½ 1	7
3	Thomas	0 0	0 ½	●●	½ ½	½ ½	1 1	4½
4	Bogoljubov	0 0	0 0	½ ½	●●	½ 1	1 1	4½
5	Tarrasch	0 ½	0 ½	½ ½	½ 0	●●	1 ½	4
6	Yates	1 ½	½ 0	0 0	0 0	0 ½	●●	2½

Postupová tabulka

		1	2	3	4	5	6	7	8	9	10
1	Aljechin	1	2	3	3	4	4½	5	6	6½	7½
2	Rubinstein	0	1	1½	2½	3½	4	5	6	6½	7
3	Thomas	½	1½	1½	2	2	2½	3½	3½	4	4½
4	Bogoljubov	1	1	1½	2	2	3	3	4	4½	4½
5	Tarrasch	½	½	1	1	2	2½	3	3	3½	4
6	Yates	0	0	½	1½	1½	1½	1½	1½	2	2½

Rejstřík soupeřů

V tabulce jsou uvedena čísla partií, v nichž měl hráč ze sloupce vlevo bílé.

		1	2	3	4	5	6
1	Aljechin	●	16	22	13	4	10
2	Rubinstein	2	●	29	21	12	9
3	Thomas	7	15	●	26	18	20
4	Bogoljubov	28	5	11	●	24	17
5	Tarrasch	19	27	1	8	●	14
6	Yates	25	23	6	3	30	●

Rejstřík zahájení

Královský gambit – 9

Hra čtyř jezdců – 5, 14, 19, 27

Italská hra – 8

Španělská hra – 6, 7, 11, 15, 20, 23, 25, 26

Francouzská hra – 30

Caro-Kann – 3

Dámský gambit – 1, 2, 4, 10, 13, 16, 17, 21, 22, 24

Holandská hra – 12, 18, 28

Královská indická – 29

# Obsah

Úvod.....	3
Partie turnaje.....	5
1. kolo 9. 9. 1922.....	5
2. kolo 11. 9. 1922.....	<b>Chyba! Záložka není definována.</b>
3. kolo 12. 9. 1922.....	<b>Chyba! Záložka není definována.</b>
4. kolo 13. 9. 1922.....	<b>Chyba! Záložka není definována.</b>
5. kolo 14. 9. 1922.....	<b>Chyba! Záložka není definována.</b>
6. kolo 16. 9. 1922.....	<b>Chyba! Záložka není definována.</b>
7. kolo 18. 9. 1922.....	<b>Chyba! Záložka není definována.</b>
8. kolo 19. 9. 1922.....	<b>Chyba! Záložka není definována.</b>
9. kolo 20. 8. 1936.....	<b>Chyba! Záložka není definována.</b>
10. kolo 21. 8. 1936.....	<b>Chyba! Záložka není definována.</b>
Tabulky a index .....	9
Obsah .....	10