

Alexandr Aljechin

**Autoportrét
1938-46**

a další partie z tohoto období

Sestavil Antonín Čížek

Antonín Čížek, 2017

Z různých zdrojů sestavil a přeložil Antonín Čížek
© Antonín Čížek, 2017

Úvod

Tato kniha nese název *Autoportrét*, i když tak není přímo zamýšlena. Ve své podstatě měla být jistým pokračováním čtyř svazků Aljechinových *Nejlepších partií*, protože je smutnou skutečností, že Aljechin s tímto svým skvělým dílem skončil v roce 1937 a jeho pokračování už nenapsal.

Z tohoto důvodu jsem začal shromažďovat materiál, a jak už to bývá, situace se vyvinula zcela jinak. Prvním velkým překvapením pro mne bylo, že v Panovově sbírce Aljechinových partií se v tomto období místo jím komentovaných partií vyskytlo větší množství partií komentovaných Panovem. Dalším faktem je, že sice kniha Aljechinových „nejlepších partií“ z tohoto období vydána byla, nicméně výběr partií nepochází od něj a navíc se ani nejedná o autentické komentáře. A srovnáme-li tento výběr s Aljechinem komentovanými partiemi z tohoto období, podstatně se liší. Vynořila se tedy otázka: Mají být ti, kdo tyto partie neznají, o ně připraveni? A dá se říci, že odpověď jsem našel ve 2. vydání Kotovova *Aljechinova šachového odkazu*. Tam se u partie Aljechin – Pomar, Gijón 1945 píše, že se zřejmě jedná o Aljechinovu nejlepší partii z jeho španělského působení.

Celkové pojetí knihy se tak podstatně změnilo. První část zůstává sice nezměněna, ale druhá obsahuje velké množství komentovaných Aljechinových partií z tohoto období, z nichž jsou mnohé našim čtenářům neznámé a možná se tak s nimi setkávají úplně poprvé. Ve třetí krátké části je pak uvedeno několik partií z jeho simultánek, které ještě nikdy nebyly knižně publikovány.

Na tomto místě bych také chtěl poděkovat panu J. Kalendovskému z Brna, který mi ochotně poskytl své materiály, které se k této knize vztahují. Některé jsem mohl jen převzít (hlavně se jedná o komentované partie ze simultánek a exhibiční partie), jiné bylo třeba přeložit do češtiny a s výjimkou jediné pocházejí všechny nekomentované partie ze simultánek z jeho sbírky. Tyto materiály mne také nasměrovaly konkrétním směrem, což mi nakonec umožnilo najít i několik dalších Aljechinem přímo komentovaných partií. Je tak jasné, že jeho podíl na finální podobě této knihy je velký.

Abychom lépe pochopili obsah této knihy, je nezbytné si alespoň letmo uvést několik základních údajů z Aljechinova života, které se vztahují k tomuto období.

Roku 1937 vyhrává odvetný zápas o titul mistra světa s Euwem, čímž tento titul opět získává.

Roku 1938 hraje na turnaji AVRO v Holandsku, jehož se účastnili nejsilnější světoví mistři té doby. Zde se už začíná projevovat jeho věk a zdravotní stav, protože neustálé přejíždění z místa na místo (každé kolo se hrálo v jiném městě) mu působí problémy. Mezi osmi hráči tak obsazuje 4.–6. místo.

Roku 1939 je kapitánem družstva Francie na šachové olympiádě v Buenos Aires, kde se dozvídá o vypuknutí války. Spolu s družstvy Polska a Palestiny v důsledku toho odmítá s družstvem Francie nastoupit proti Německu.

Po napadení Francie Německem se vrací domů a působí ve francouzské armádě jako překladatel. Po kapitulaci Francie se mu podaří dostat do Portugalska. Vzhledem k tomu, že jeho manželka¹ nechce opustit zbytky majetku, které jim po konfiskaci nacisty ve Francii ještě zbyly, je nucen vyjednávat s Němci a vrací se do Francie.

Roku 1941 vychází v *Pariser Zeitung* 6 jeho článků na téma židovský a arijský šach². V důsledku toho může vycestovat do Lisabonu, ale bez manželky.

Po návratu se musí odstěhovat do Prahy a účastní se soutěží pořádaných německým šachovým svazem. V Praze také onemocní spálou a musí být hospitalizován. Po zotavení se z této nemoci zde vyhrává Velikonoční turnaj.

Na podzim 1943 odjíždí na pozvání španělské šachové federace do Madridu a pod záminkou působení jako redaktor časopisu *Ajedrez Español* se už na Němci okupované území nevrací.

Vzhledem k tomu, že mu nebyl povolen návrat do Francie, odjíždí na podzim 1945 do portugalského městečka Estoril, kde má dobrého přítele F. Lupiho, s nímž před svou smrtí odehraje krátký zápas.

Koncem listopadu 1945 mu britská šachová federace posílá pozvání na turnaje v Londýně a Hastingsu, ale toto pozvání je na protest americké šachové federace zrušeno.

Počátkem března 1946 dostává oficiální výzvu k zápasu o titul mistra světa od Botvinnika.³ 25. března je však ve svém pokoji nalezen mrtev.⁴

Byl pohřben v Estorilu a po deseti letech byly jeho ostatky převezeny do Paříže, kde jsou uloženy na hřbitově na Montparnassu.

FM Antonín Čížek

¹ Jeho manželka Grace byla o 16 let starší než on. Byla jeho 4. manželkou a on jejím 5. manželem. Pocházela pravděpodobně z presbyteriánské rodiny s židovskými předky, ale při sňatku s Aljechinem zřejmě přijala pravoslavi.

² Autorství těchto článků Aljechin po válce odmítal, je však pravdou, že se objevilo víc svědectví, že se tímto způsobem vyjadřoval i jinde, a má též existovat očitý svědek, který tyto články psané Aljechinovou rukou v dědictví Grace viděl. Pokud zde upustíme od spekulací, je jisté, že Aljechin měl (a asi také mít musel) velmi dobré vtahy s nacistickými pohlaváry jako byl např. Hans Frank. Jisté je ale také to, že v tomto ohledu se jednalo jen o pózu, neboť za svého působení ve Španělsku komentoval partie zápasu Reshewsky – Kashdan i jiné židovské partie a také to odporovalo jeho světonázoru.

³ Botvinnik snad ve svém dopise Stalinovi uváděl, že pokud by byl Aljechin titulu mistra světa oficiálně zbaven, ten by připadl Euwemu, který by pak hrál s Američany, v důsledku čehož by SSSR neměl na dlouhou dobu možnost tento titul získat.

⁴ Jako vždy, když někdo zemře beze svědků, se i kolem Aljechinovy smrti vyvojila velká spousta spekulací. Jeho syn se např. vyjádřil, že ho „dosáhla ruka Moskvy“, jiné zdroje mluví o francouzských tajných službách a další o amerických. Tato věc však náleží do kompetence historiků. Jisté je však to, že v době své smrti byl ve špatném zdravotním stavu, žil v chudobě a holdoval alkoholu. A pro tajné služby té doby by asi také nebyl příliš velkým soustem.

Partie komentované Aljechinem

Turnaj v Margate 1938

1. Aljechin – Golombek H., Margate (3) 22. 4. 1938

Nimcovičova indická

1. d4 Jf6 2. c4 e6 3. Jc3 Sb4 4. g3 d5 5. Sg2 0-0 6. Jf3 c5

Jistější je 6... c6, protože teď bílý soupeře předběhne ve vývinu.

7. cxd5 Jxd5 8. Sd2 Jc6 9. a3 Jxc3

Po 9... Sa5 by následovalo 10. Jxd5 s výhodou bílého.

10. bxc3 Sa5 11. 0-0 cxd4 12. cxd4 Sxd2 13. Dxd2 De7 14. Db2!

Tím bílý současně brání 14... e5 i vývinovému tahu 14... Sd7.

14... Vd8

To je ztráta tempa. Černý se měl snažit o vývin dámského křídla pomocí 14... Vb8 s dalším 15... Sd7 (nebo 15... b6).

15. Vfc1 Dd6

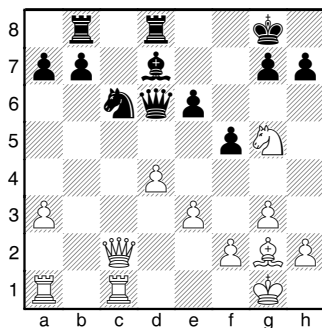
Teď by už 15... Vb8 bylo hrubou chybou pro 16. Vxc6.

16. e3 Vb8 17. Jg5

Svým tlakem bílý odlákal soupeřovy figury na dámské křídlo a nyní náhle přenáší útok na královské a snaží se využít jeho oslabení.

17... Sd7 18. Dc2! f5?

Tento na první pohled přirozený tah oslabuje diagonálu a2-g8 a umožňuje bílému zcela nečekanou kombinaci. Bylo nezbytné hrát 18... g6, po čemž by si bílý udržel výhodu pomocí 19. Je4 De7 20. Db2.



19. d5!! Je7

To vede ke ztrátě pěšce, ale brání na d5 by vedlo k okamžité prohře černého: 19... exd5 20. Sxd5+!! Dxd5 21. Vd1 a černý ztrácí dámu, protože ta nemůže vzhledem k dušenému matu po 22. Da2+ opustit diagonálu a2-g8.

20. dxe6 Sxe6 21. Vd1 De5

Po 21... Da6 by následovalo 22. Dc7 Jd5 23. De5!

22. Sxb7!

Tento střelec využil své diagonály jak k útoku na krále, tak i na dámské křídlo. Nejde hrát 22... Vxd1+ 23. Vxd1 Vxb7 pro 24. Vd8#.

22... h6 23. Jxe6 Dxe6 24. Dc7 Vxd1+ 25. Vxd1 Ve8 26. Sf3

Bílý střelec zaujímá ideální postavení a současně je také napaden pěšec a7.

26... a6 27. Vd6 De5 28. Dc4+ Kh7 29. Vxa6 Vc8 30. Df7 Vc1+ 31. Kg2

Bílý hrozí 32. Ve6 a také matem 2. tahem po 32. Vxh6+!

Černý se vzdal.

2. Aljechin – Böök E., Margate (6) 25. 4. 1938

Dámský gambit

1. d4 d5 2. c4 dxc4 3. Jf3 Jf6 4. e3 e6 5. Sxc4 c5 6. 0-0 Jc6 7. De2 a6

Rychlý vývin střelce c8 na b7, který jsem bohužel použil proti dr. Euwemu v 5. partii našeho zápasu v roce 1937, je přinejmenším pochybný. Starší systém vývinu 7... exd4 8. Vd1 Se7 9. exd4 0-0 je rozhodně bezpečnější.

8. Jc3 b5 9. Sb3 b4

To je nový (v každém případě aspoň pro mě) pokus zabránit energickému postupu bílého v centru. Ovšem jak ukáže následující průběh partie, stane se bílý bělopolný střelec příliš silným. Nedostatečné je také 9... Se7, jak jsem hrál ve výše vzpomínané partii, vzhledem k 10. dxc5 s dalším 11. e4. Pokračování 9... Sb7 zase umožňuje po 10. Vd1 Db6 nepříjemný úder 11. d5.

10. d5!

Tím začíná složitá kombinace, která povede, ovšem za cenu věže, k totálnímu svázání všech černých figur.

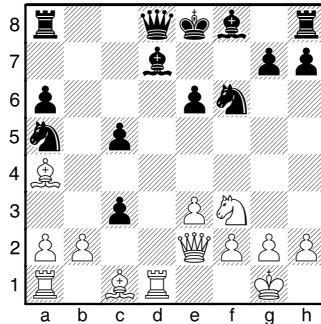
10... Ja5

Toto pokračování je zcela přirozené, protože 10... exd5 11. Jxd5 Jxd5 12. Vd1 s dalším e3-e4 by bílému dalo poziční výhodu, aniž by musel něco obětovat.

11. Sa4+ Sd7 12. dxe6 fxe6 13. Vd1!

To je jediný tah, protože po 13. Sxd7+ Dxd7 14. Vd1 Dc6! 15. Jb1 Se7 by černý udržel minimálně rovnou hru.

13... bxc3

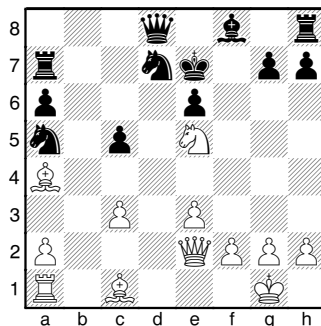


14. Vxd7!

V tom spočívá smysl kombinace bílého. Základní příčinou proč musí být útok bílého korunován úspěchem, je, že jezdec na a5 se nemůže zapojit do boje. Nehledě na nedostatečný materiál bude tak mít bílý dočasnou materiální převahu na rozhodujícím úseku boje.

14... Jxd7 15. Je5 Va7 16. bxc3 Ke7

Jinou možností je jen pokračování 16... Sd6. V tomto případě by bílý pokračoval 17. Dh5+ (ne 17. Jxd7 Vxd7 18. Dxa6 pro 18... 0-0! 19. Sxd7 Dxd7 20. Dxa5 Sc7! a černý vyhraje) 17... g6 18. Jxg6 hxg6 19. Dxh8+ Sf8 20. e4 a bílý má za figuru dva pěšce a udržuje si silný tlak. Např. po 20... De7 (co jiného?) by následovalo 21. Sh6 Jc4 22. Vb1 s rozhodujícími hrozbami. Tím, že černý hrál 16... Ke7, pokouší se udržet si materiální výhodu.



17. e4!

Se základní hrozbou 18. Jxd7 Vxd7 19. Sg5+.

17... Jf6 18. Sg5

Ted' se černý musí bránit hrozbě 19. Dh5.

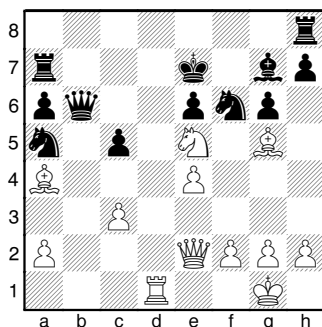
18... Dc7 19. Sf4

Pokud by se černý po tomto tahu pokusil obětovat dámu za dvě lehké figury, nakonec by prohrál vzhledem k tomu, že by nebyl schopen dosáhnout koordinace svých figur. Např. 19... Kd8 20. Jc6+ a teď buď 20... Dxc6 21. Sxc6 Jxc6 22. Vd1+ Jd7 23. e5, nebo 20... Jxc6 21. Sxc7+ Kxc7 22. e5 Jd7 23. f4. V obou případech by černý rychle přišel o své pěšce na královském křídle a jeho král by zůstal zcela nekrytý. Proto se musí za každou cenu pokusit udržet svou materiální výhodu.

19... Db6

Na rozdíl od jiných mistrů je šachový mistr často zbaven potěšení zakončit své dílo zamýšlenými závěrečnými jemnostmi, protože realizace jeho tvůrčích plánů závisí na tom, jak logický je odpor jeho soupeře. V této pozici jsem očekával přirozený tah 19... Db7 s útokem na pěšce e4 a připravil jsem si následující závěr: 20. De3! Kd8 (20... Jxe4 21. Sg5+) 21. Dd3+! Kc8 22. Vb1 Dxe4 23. Jf7!! a černý nemá dostatečnou obranu proti hrozbám matu na b8 a d8. Po tahu v textu skončí partie prakticky stejně rychle, ale bude to méně půvabné.

20. Vd1 g6 21. Sg5 Sg7



22. Jd7 Vxd7 23. Vxd7+ Kf8 24. Sxf6 Sxf6 25. e5!

Černý se vzdal.

Partie Aljechinem nekomentované

Turnaj v Montevideu (Carrasco) 1938

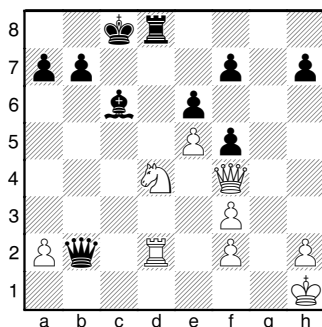
50. Cánepa J. – Aljechin, Montevideo (2) 8. 3. 1938

Francouzská hra (Ajedrez hipermoderno II.⁵)

1. e4 e6 2. d4 d5 3. e5 Uruguayský hráč se domnívá, že může dosáhnout rychlého a brilantního vítězství, pokud využije pokračování, které jeho soupeř zvolil. Ale předčasný útok musí být neúspěšný a černý prokáže oprávněnost svého postupu tím, že svým protiútokem zcela zničí ambice svého drzého soupeře. Pokračování v textu, které se do praxe dostalo díky umíněnosti Nimcoviče, se zdá jako velmi zjednodušené. Více problémů může černému působit uznávanější **3. Jc3. 3... c5 4. Dg4** Od Nimcoviče pochází také tento vývin dámy, jehož účel je jasný: útok na královské křídlo, kde má bílý prostorovou převahu. Je však v rozporu s obecným pravidlem, že dáma se nemá příliš brzy vyvíjet. Bílý také nevěnuje pozornost nebezpečí, které mu může hrozit na druhé straně šachovnice. **4... Jc6 5. Jf3 Jge7** Toto pokračování je plně logické a opodstatněné, i když se v této obraně příliš nepoužívá. Tento jezdec směřuje na f5, odkud bude krýt pole g7, které je stále napadeno, a tím uvolní černopolného střelce od nutnosti jeho krytí. **6. c3 Jf5 7. Sd3 cxd4** Černý začíná akci ve středu a na dámském křídle, což je pro francouzskou obranu velmi charakteristické. Výměna bělopoleného střelce by teď pro bílého nebyla výhodná. Dříve nebo později k tomu ale bude donucen. **8. 0-0!** To je odvážné a rozhodné. Neexistuje žádný jiný postup, kde by bylo pravděpodobnější, že bílý uspěje. **8... Sd7 9. Vd1 dxc3** Černý ale klidně akceptuje Cánepou zvolený plán, aby ho vyvrátil jednoduchým taktickým úderem. **10. Jxc3 g6!** S dvojím úmyslem: nepřímou krýt pěšce d5 a připravit možnost otevření sloupce „g“. **11. Sg5 Se7 12. Df4 Jcd4!** To je první demonstrace úmyslů černého, který chce radikálním způsobem odstranit překážky, které brání postupu jeho d-pěšce. Tímto tahem se také zbaví důležitých bílých figur, které působí na královském křídle. **13. Sf6** Důmyslné, ale nedostatečné. **13... Jxf3+ 14. gxf3** Chce udržet kontrolu nad černými poli. **14... Vg8 15. Kh1 Sc6** Baterie černého začínají obsazovat nebezpečná místa a bílý začne pomalu ztrácet nervy. **16. Sxf5 gxf5 17. Sxe7 Dxe7 18. Je2 d4!** Došlo k rozsáhlým výměnám, po nichž černý ovládl důležitý sloupec „g“ a jeho střelec na c6 zaujímá velmi nebezpečnou pozici. Postup pěšce v textu je začátkem krásné kombinace, která povede k hezké výhře černého. Přesnost propočtu je zde pozoruhodná. **19. Jxd4 Db4 20. Vg1** Bílý musí bránit nebezpečné hrozbě Db4xd4! s matem. **20... Vxg1+** To je lepší než dlouhá rošáda,

⁵ Zde nejsou uvedeni komentátoři, a proto je možné, že poznámky k této partii pocházejí přímo od Aljechina nebo se jedná o jeho poznámky jen mírně upravené. (pozn. překl.).

kteřá by vedla k nevyhnutelné výměně věží, což by snížilo „šance“ černého na výhru. **21. Vxg1 0-0-0 22. Vd1 Dxb2 23. Vd2**



23... Vxd4! To je zcela korektní. Pozice bílého se hrouť. **24. Vxd4** Nebo **24. Dxd4 Sxf3+** **25. Kg1 Dc1+** **26. Vd1 Dg5+** **27. Kf1 Dg2+** **28. Ke1 Dg1+** atd. **24... Dxf2** Mat, nebo ztráta dámy jsou nevyhnutelné. **Bílý se vzdal.**

51. Olivera A. – Aljechin, Montevideo (4) 11. 3. 1938

Nimcovičova indická (A. Kotov)

1. d4 Jf6 2. c4 e6 3. Jc3 Sb4 4. Dc2 Jc6 5. Jf3 d6 6. g3 0-0 7. Sg2 e5 8. dxe5 dxe5 9. 0-0 Sxc3! Boj v centru, který Aljechin rozpoutává, je oprávněný, protože figury černého jsou dostatečně vyvinuty k provedení útočných operací. **10. Dxc3 e4 11. Je5 Jd4 12. Ve1 Ve8 13. e3 Jf5?** To je mrzutá chyba. Pokud by černý hrál **13... c5!**, postavil by soupeře před obtížně řešitelné problémy, zatímco teď bude muset sám prožít nemálo nepříjemných okamžiků. **14. b3 Jd7 15. Jxd7 Sxd7 16. Sb2 Dg5 17. Vad1 Sc6 18. b4 Ve7** Bílé figury ovládají centrální pole a dámské křídlo, zatímco akce černého proti bílému králi nemají šance na úspěch. Aljechin je tak nucen souhlasit s ústupem střelce z c6, protože **18... b6** **19. b5 Sb7 20. c5** by bylo ještě horší. **19. b5 Se8 20. Vd5 f6** Brání se proti **21. Vxf5** s hrozbou matu. **21. Sa3 Ve6 22. Db4!** Bílý hraje velmi silně. Jeho dáma se prodírá k pěšcům dámského křídla, které černý není schopen kryt. **22... Sh5 23. Dc5 b6 24. Dxc7 Sf3 25. Df4** Jednodušší cestou k výhře by bylo **25. Sh3 Sg4 26. Vd8+ Ve8 27. Vxa8 Vxa8 28. Sg2! Sf3 29. Sxf3 exf3 30. Dc6**, ale i bílým zvolené pokračování k výhře stačí. **25... Dxf4 26. exf4 Sxg2 27. Kxg2 g6 28. c5** Postavení černého je kritické: má pěšce méně a bílý hrozí hru rozhodnout jednoduchým postupem pěšců na dámském křídle. V obtížné situaci začíná mistr světa živou protihru a snaží se soupeři co nejvíc bránit v dosažení cíle. **28... a6!** Narušuje pěšcovou strukturu bílého a odhaluje nebezpečné postavení střelce na a3. **29. c6! axb5 30. c7 Vee8 31. Ved1** Tím soupeři umožňuje se zachránit. Víc problémů by před černého stavělo **31. g4 Jg7! 32. Sd6. 31... e3! Remíza.** Hned po partii ukázal Aljechin následující remízovou variantu: **32. Vd8 e2 33. Vxa8 Je3+ 34. fxe3**

exd1D 35. Vxe8+ Kg7 36. c8D De2+ 37. Kh3 Dh5+ 38. Kg2 De2+ a černý dává věčný šach.

Turnaj v Sabadellu 1945

158. Aljechin – Vallés V., Sabadell (1) 2. 8. 1945

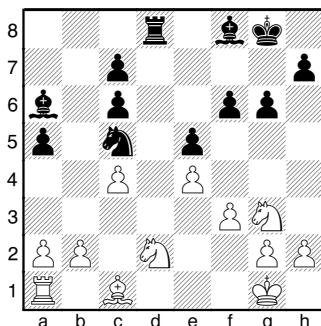
Benoni (P. Morán)

1. d4 Jf6 2. c4 e6 3. g3 c5 Toto pokračování je méně časté než 3... Sb4+ a 3... d5, ale je docela dobré. **4. d5?!** Tento tah je pochybný. Jako aktivnější se jeví 4. Jf3 cxd4 5. Jxd4 Dc7 6. Jc3 a bílý by obětoval pěšce za rychlý vývin. Proto by bylo lepší 5... d5! s dobrou hrou černého. Výhodou Aljechinova tahu je, že omezuje černého v centru, ale nevýhodou je, že omezuje působnost střelce g2. **4... d6** Hratelné je také 4... exd5 5. cxd5 d6 6. Sg2 g6, což by vedlo k pozici Benoniho. **5. Sg2 Se7 6. Jc3 0-0 7. Jf3 exd5 8. cxd5 Ve8 9. 0-0 Jbd7** Jinou možností s lepšími šancemi by byl manévř 9... Ja6 a 10... Jc7 s úmyslem hrát b7-b5. **10. e4 Sf8** Po 10... b5? by následovalo 11. e5! dxe5 (ne 11... Jxe5 12. Jxe5 dxe5 pro 13. d6! atd.) 12. Ve1! a bílý by získal pěšce zpět spolu s velmi aktivní hrou v centru, protože po 12... b4 13. d6! Sf8 14. Jb5 by byla pozice černého kritická. **11. Ve1 Da5!** Bez obav z komplikací chce zahájit protihru na dámském křídle. **12. Sd2** Lepší by bylo 12. a4, čímž by bílý zabránil expanzi černého na dámském křídle. **12... b5!** Černý se nebojí skrytých protiútoků, které se ukážou jako neškodné. **13. a3 Db6 14. Dc2 a5 15. a4** Jinak by se černý pomoci 15... b4 zmocnil iniciativy. **15... b4 16. Jb5 Sa6 17. Sf1 Jg4 18. Sc4 Jde5 19. Jxe5 Jxe5 20. Se2** K ničemu by nebylo 20. Kg2 Jxc4 21. Dxc4 Sxb5 a černý nakonec získá pěšce b5. **20... Sxb5 21. axb5** Po 21. Sxb5 by následovalo 21... Jf3+ s dalším 22... Jxe1 a černý by získal kvalitu a napadal dámu. Aljechin doufá, že hru bude rozhodovat jeho volný pěšec a dvojice střelců, ale jeho naděje se ukážou jako liché. **21... g6** Po 21... c4 22. Se3 (ne 22. Sxc4 pro 22... Jf3+) 22... Dxb5 23. f4 Jd3 24. Ved1 by bílý získal díky hrozbě b2-b2 pěšce zpět s dobrou hrou, protože nejde 24... Vxe4 pro 25. Vxd3! a bílý vyhraje. **22. Se3 Sg7 23. f4 Jd7 24. Sc4 a4 25. Vxa4 Vxa4 26. Dxa4 Sxb2!** Černý hraje na výhru místo jednoduché remízy po 26... Vxe4 27. Dc2 Vxe3 28. Vxe3 Sd4 29. Kf2 Jf6 30. Kf3 Sxe3 31. Kxe3 a ani jedna strana nemá šance na výhru. **27. Sf2 Sc3 28. Ve2 Dc7?** Přednost si zasloužilo 28... f6!, čímž by černý zabránil následujícímu manévru, který bílému zajistí remízu (protože jinak by slabý b-pěšec mohl vést k prohře). **29. b6!** O tohoto pěšce bílý přijde, ale získá za něj silnou protihru. **29... Dd8 30. b7! Jb6 31. Db5 Jxc4 32. Dxc4 Db6!** Černý už neměl čas na 32... f6? vzhledem k 33. Db5 s dalším 34. Va2. **33. e5!** Tímto průlomem si bílý zajišťuje remízu. **33... dxe5 34. Sxc5 Dxb7 35. fxe5 Vxe5 36. Vxe5 Sxe5 37. Sxb4 Dc7 38. Dxc7 Sxc7 39. Kf2** Po 39. Se7 f5 40. d6 Sb6+ 41. Kg2 Kf7 42. Kf3 Ke6 43. Sf8 Sc5 44. d7 Sb6 by bílý ztratil pěšce. **39... f5** Remíza.

159. Terrazas F. – Aljechin, Sabadell (4) 5. 8. 1945

Španělská hra (P. Morán)

1. e4 e5 2. Jf3 Jc6 3. Sb5 a6 4. Sa4 d6 5. c3 Jf6 Obvyklé je 5... Sd7 6. d4 atd. Zajímavá je také tzv. systém siesta (5... f5!?). **6. 0-0** Na Aljechinův tah je možná nejlepší odpověď 6. De2. **6... Se7** Slabší by bylo 6... Sg4 7. d4, jak se hrálo v partii Aljechin – Pomar, Gijón 1944. Hratelné je také 6... Jxe4 7. d4 Sd7 8. Ve1 Jf6! **7. Ve1 0-0 8. Sxc6 bxc6 9. d4** Pěšcová struktura černého skončí v troskách, ale dvojice střelců mu za to bude dostatečnou kompenzací. **9... Jd7 10. dxe5 dxe5 11. Jbd2 f6 12. Jf1 Jc5!** Černý se neobává výměny dam. **13. De2 a5!** Rychle zapojuje do hry dámského střelce. **14. Vd1 Sa6 15. Vxd8 Sxe2 16. Vxa8 Vxa8** Teď o sobě dají vědět slabá bílá pole v táboře bílého, zvláště d3. Mistr světa nám také poskytuje pěknou lekci jak využívat dvojici střelců. **17. Jg3 Sd3 18. Jd2 Vd8 19. Jf5** Hrozilo 19... Jxe4 se ziskem pěšce, protože by černý hrozil matem. **19... Sf8 20. f3 g6 21. Jg3 Sa6 22. c4**



22... Jd3! 23. Jdf1 Po 23. Jgf1 by následovalo 23... Sc5+ s dalším 24... Jf2+. **23... Sxc4 24. b3 Se6 25. Se3** Nakonec se střelec přece jen dostal do hry. **25... f5 26. exf5 gxf5 27. Je2 f4 28. Sf2 Jxf2 29. Kxf2 Sc5+ 30. Ke1** S dvojicí střelců proti jezdcům a pěšcem navíc Aljechin vyhraje bez větších obtíží. **30... a4! 31. bxa4 Sb4+ 32. Kf2 Va8 33. g3 Vxa4 34. gxf4 exf4 35. Kg2** Po 35. Jxf4 Sc5+! by černý získal figuru. **35... Sd6 36. a3 Se5 37. Ve1 Sd5 38. Jeg3?** To je sice chyba, ale bílý byl už prohraný. **38... Sc3!** Bílý se vzdal.

Konzultační a exhibiční partie atd.

176. Bernstein O. a Tabludowski T. – Aljechin a Budowski J., Paříž konzultační 10. 5. 1940

Dámským pěšcem (O. Bernstein, Chess, november 1945)

1. d4 Jf6 2. Jf3 b6 3. g3 Sb7 4. Sg2 g6 5. 0-0 c5 6. Jc3 exd4 To je nový tah. Po 6... Sg7 by následovalo 7. d5 b5 8. d6! **7. Dxd4 Sg7 8. e4 d6 9. e5 Jfd7 10. Dc4**

0-0 Jediný tah. Po 10... Jxe5 by následovalo 11. Jxe5, po 10... dxe5 a 10... Sxe5 by přišlo 11. Jg5 a v případě 10... Sa6 by bílý hrál 11. De4 Sxf1 12. Sxf1. Ve všech případech bílý vyhraje. **11. exd6 exd6 12. Vd1 Dc8 13. Dh4 Je5 14. Jd5** Velmi dobré by bylo i 14. Jxe5. **14... Sxd5 15. Vxd5 Jbd7 16. Vxd6 Dc5 17. Jg5 h5 18. Je4** Lepší, ale méně zajímavé by bylo 18. Vxd7 Jxd7 19. Sxa8 Vxa8 20. De4 Vc8 21. Se3. **18... Dxc2 19. f4 Jd3 20. Se3 De2 21. Jf2! Je1 22. Sxa8 Vxa8 23. De7 Sf8 24. De4 Vd8** Lepší šance na remízu by černému dávalo 24... Sxd6. **25. Vdd1 Jc2 26. Vd2 Dxe3 27. Vxc2 Sc5 28. Dxe3 Sxe3 29. Vd1 Kf8 30. Kg2 Sc5 31. Je4 Ke7 32. Ve2** Černý se vzdal.

177. Aljechin – Lopez Esnaola B., Vitoria exhibiční (m/1) 19. 12. 1941

Aljechinova hra (P. Morán)

1. e4 Jf6 Proti autorovi používá jeho vlastní obranu. **2. e5 Jd5 3. Jf3 d6 4. d4 dxe5 5. Jxe5 e6 6. Sd3 Sd6 7. 0-0 Jd7 8. f4 J7f6 9. a3 c5 10. c4 Je7 11. Se3 Db6? 12. b4! cxd4** Ztráta figury byla neodvratitelná. Tři spojení pěšci za ni nebudou dostatečnou kompenzací. **13. c5 Sxc5 14. bxc5 Dxc5 15. Da4+ Jc6 16. Vc1 Da5 17. Dxa5 Jxa5 18. Sb5+ Kf8 19. Sxd4 Jd5 20. Sc5+ Černý se vzdal.**

Simultánky

182. Aljechin – Bačinský V., Praha sim 1938

Caro-Kann (Šachový týden 1938, str. 123)

1. e4 c6 2. d4 d5 3. Jc3 dxe4 4. Jxe4 Sf5 5. Sd3! Oběť pěšce, jejímž účelem je získání dvou temp. **5... Dxd4 6. Jf3 Dd8!** To je lepší než 6... Dd5, načež po 7. De2 e6 8. Jh4 stojí bílý výborně. **7. De2 e6 8. 0-0 Sxe4 9. Sxe4 Dc7 10. Sg5 Jd7** Hrozilo 11. Je5 (jezdce nejde brát pro 12. Sxc6+⁶) s dalším 12. Vad1. **11. Vad1 Jgf6 12. Jd4 Se7 13. Sf3 Je5 14. Sf4 Jxf3+ 15. Dxf3 Db6 16. Se5 0-0 17. Vd3 Da5!** Současné napadá střelce e5, pěšce a2 a znemožňuje Vf1-e1. **18. De2 Da6!** Zamezuje Vd3-g3 a tím na delší dobu zadrží bílý útok. **19. Dd2 c5 20. Je2** Zde měl bílý možnost vynutit si remízu: 20. Vg3! cxd4 21. Vxg7+ Kxg7 (21... Kh8?? 22. Dh6 a mat) 22. Dg5+ Kh8 23. Sxf6+ a remíza věčným šachem. **20... Vfd8 21. Jc3 Vxd3 22. cxd3 Vd8 23. Vd1 b5 24. b3 Db7 25. De2 a6 26. h3 Jd5 27. Je4 f6 28. Sb2 e5 29. Df3 Dd7** Samozřejmě, že ne 29... Jb4? pro 30. Jxf6+ a černý ztratí dámu. **30. Vc1 Jf4 31. d4** Bílý vyhledává taktické zápletky, protože po 31. Jxc5 Sxc5 32. Vxc5 Jxd3 33. Vc2 Je1 by ztratil ještě kvalitu. **31... cxd4 32. g3 Jxh3+ 33. Kg2 f5 34. Jc5 Sxc5 35. Vxc5 Jg5 36. Dh5 Jf7 37. b4 Vc8 38. Df3 g6 39. Db3 Vxc5 40. bxc5 Dc6+ 41. Kg1 Dxc5 42. De6**

⁶ To je poněkud omyl. Po 11... Dxe5 12. Sxc6+ by přišlo samozřejmě 12... Jxc6 a dáma na e5 je krytá. (pozn. red.).

d3 43. Kg2 Dd6 44. De8+ Df8 45. De6 d2 Černým velmi důsledně hraná partie!
Bílý se vzdal.

Nekomentované partie ze simultánek

Následující partie pocházejí téměř všechny z archivu p. Kalendovského z Brna a pouze partie s Golánem pochází od p. Juříčka ze Vsetína, kterým zde za poskytnuté materiály velice děkuji. Při výběru jsem dbal na to, aby se žádná z uvedených partií nevyskytovala ve mně dostupných databázích, což by mělo být jistou zárukou toho, že jsou tak, s výjimkou snad nějakých lokálních tiskovin, publikovány vůbec poprvé. Úroveň některých z nich sice není vysoká, ale nesporně se jedná o historické věci, které si publikování zaslouží.

Aljechin – Dantas N., Rio de Janeiro sim naslepo 1939

1. e4 e5 2. Jc3 Jf6 3. Sc4 Jc6 4. d3 Sc5 5. Sg5 h6 6. Sh4 d6 7. Jd5 g5 8. Sg3 h5 9. h4 g4 10. c3 Jxd5 11. Sxd5 Sb6 12. b4 De7 13. a4 a5 14. b5 Jd8 15. Je2 Se6 16. 0-0 Vg8 17. d4 f6 18. Jc1 Sxd5 19. exd5 Jf7 20. Jb3 0-0-0 21. c4 f5 22. Ve1 f4 23. Sxf4 Dxb4 24. Sg3 Dg5 25. c5 h4 26. cxb6 hxg3 27. Dc2 gxf2+ 28. Dxf2 Vd7 29. Dg3 cxb6 30. dxe5 dxe5 31. Vad1 Df4 32. De3 Dxe3+ 33. Vxe3 g3 34. Vdd3 Vg4 35. Vxg3 Vxa4 36. Vc3+ Kd8 37. Vg8+ Ke7 38. Jd2 Jd6 39. Jf3 Jf7 40. Vg6 Vxd5 41. Vc7+ Vd7 42. Vc1 e4 43. Jh4 Jd6 44. Vd1 e3 45. Vg7+ Ke6 46. Vxd7 Kxd7 47. Jf5 Ke6 48. Jxe3 Vb4 49. Jd5 Vb2 50. Jxb6 Vxb5 51. Ja4 Jc4 52. Va1 Vd5 53. Jc3 Vd3 54. Vc1 Je3 55. Ja4 Vd1+ 56. Vxd1 Jxd1 57. Kf1 Je3+ 58. Ke2 Jxg2 59. Jc5+ Kd5 60. Jxb7 a4 61. Kd3 ½ [Revista de Ajedrez 1994, No. 147, str. 46-47]

Aljechin – Niepoth F., Giessen sim 5. 5. 1942

1. e4 e5 2. Jc3 Jf6 3. Sc4 Sc5 4. d3 h6 5. f4 Sxg1 6. Vxg1 d6 7. f5 Jc6 8. g4 De7 9. h4 Sd7 10. g5 hxg5 11. hxg5 Jg8 12. Jd5 Dd8 13. a3 g6 14. fxg6 fxg6 15. Df3 Jd4 16. Df2 Vh2 17. Jxc7+ Dxc7 18. Df7+ Kd8 19. Dxc8+ Se8 20. Kd1 Jxc2 21. Va2 Db6 22. Sd2 Je3+ 23. Kc1 Jxc4 24. Vd1 Jxd2 25. b4 Vc8+ 26. Kb2 Dd4#

Aljechinovy výsledky

Turnaje

rok	místo	umístění	partii	+	=	-
1938	Montevideo	1	15	11	4	0
1938	Margate	1	9	6	2	1
1938	Plymouth	1–2	7	5	0	2
1938	AVRO Holandsko	4–6	14	3	8	3
1939	Caracas	1	10	10	0	0
1939	Montevideo	1	7	7	0	0
1941	Mnichov	2–3	15	8	5	2
1941	2. přebor GG	1–2	11	6	5	0
1941	Madrid	1	5	5	0	0
1942	Salzburg	1	10	7	1	2
1942	Mnichov	1	11	7	3	1
1942	3. přebor GG	1	11	6	3	1
1942	Praha Durasův turnaj	1–2	11	6	5	0
1943	Praha Velikonoční turnaj	1	19	15	4	0
1943	Salzburg	1–2	10	5	5	0
1944	Gijón	1	8	7	1	0
1945	Madrid	1	9	8	1	0
1945	Gijón	2–3	9	6	1	2
1945	Sabadell	1	9	6	3	0
1945	Almería	1–2	8	4	3	1
1945	Melilla	1	7	6	1	0
1945	Cáceres	2	5	3	1	1

Zápasy

rok	místo	soupeř	výsledek	+	=	-
1941	Vitoria	Esnaola	2:0	2	0	0
1943	Varšava	Bogoljubov	2:2	2	0	2
1944	Zaragoza	Rey Ardid	2½:1½	1	3	0
1946	Estoril	Lupi	2½:1½	2	1	1

Olympiády

rok	místo	partii	+	=	-
1939	Buenos Aires	16	9	7	0

Index partií

Rejstřík Aljechinových soupeřů

de Agustín – 92	Fine – 67, 73	Lupi – 151, 161, 173-175
Alexander – 59	Fisher – 45	Mampel – 140, 153
Anderson – 181	Flohr – 65, 71	Martinez – 163
Apsenieks – 8	Florián – 122	Medina – 141, 157, 160
Baca – 172	Foltys – 85, 101, 106, 119, 129, 132	Menčíková – 58
Báčinský – 182	Frank – 46, 47	Mikenas – 7
Balparda – 52	Frías – 167, 171	Milner-Barry – 55, 60
Barcza – 21	Fuentes – 146, 170	Moura – 44
Bartošek – 33	Gallego – 137, 154	Muñoz – 162
Benitez – 76	Gambín – 168	Navarro – 19
Bernstein – 176	Golombek – 1, 79	Nielsen – 86
Blümich – 91	González – 139	Novotný – 118
Bogoljubov – 18, 28, 37, 45-48, 81, 93, 97, 179	Grau – 54	Nowarra – 90
Bona – 144	Hahn – 87	Núñez – 165
Bonet – 138, 150	Hounie Fleurquin – 11	Olivera – 51, 80
Böök – 2	Hromádka – 31	Opočenský – 83, 109, 116
Botvinnik – 68, 74	Charlier – 42, 43	Ortueta – 147
Bruce – 3	Julio – 164	Pachman – 125
Budowski – 176	Jung – 189	Pérez – 77, 148, 166, 169
Cánepa – 50	Junge – 25, 29, 32, 88, 94, 98	Petrovs – 56
Capablanca – 4, 63	Katětov – 117	Pfaffenroth – 46
Carls – 127	Kausz – 78	Pías – 190
Castillo – 75	Keres – 22, 66, 72, 96, 100, 120, 130, 133	Pita – 49
Clotas – 149	Kieninger – 13, 17	Podgorný – 36, 107
Cordero – 172	Kottnauer – 105	Pomar – 39, 40, 156
Cruz A. – 186	Kubánek – 124	Prokop – 110
Cruz O. – 41, 42, 43	Kunerth – 30	Průcha – 126
Cruz W. – 42, 43	Langer – 183	Rabar – 26
Cvetkov – 5	Leepin – 15	Rejřřř – 103
Czerniak – 10	Linnmann – 189	Rellstab – 128
Dietze – 113	Lokvenc – 89, 121	Reshewsky – 62, 69
Durrfel – 45	Lopez Esnaola – 177, 178	Rethy – 12
Eliskases – 6	Lundin – 84	Rey Ardid – 38, 134-136
Enevoldsen – 9		
Euwe – 64, 70		
Fernández Rúa – 155		
Fichtl – 112		

Rico – 142, 152	Schwarz – 193	Terrazas – 159
Richter – 23	Silva Rocha – 43	Thelen – 104, 114
Roháček – 14	Spielmann – 57	Trompowsky – 41,
Rocha – 41	Stein – 184	42
Rotunno – 53	Stoltz – 24, 82, 95,	Urbanec – 123
Salas – 143	99	Vallés – 158
Sämisch – 34, 111	Stolzyk – 47	Weil – 102
Sanchez – 185	Stulík – 191	Wheatcroft – 61
Sanz – 145	Suchá – 115	Zelenka – 192
Seibold – 188	Supico – 187	Zíta – 108
Schmidt – 16, 20,	Šajtar – 35	Zollner – 27
131, v 166	Tabludowski – 176	

Rejstřík zahájení

Královský gambit – 12, 100	Dámským pěšcem – 7, 37, 41, 52,
Sřední gambit – 168, 87	132, 176
Sřední protigambit – 92	Dámský gambit – 2, 30, 43, 45, 46,
Philidorova obrana – 111, 122	58, 64, 68, 83, 88, 89, 94, 110, 114,
Ruská hra – 49, 82, 97, 186	120, 138, 140, 144, 151, 162, 167,
Hra čtyř jezdců – 107, 134	181, 188
Hra tří jezdců – 175	Katalánská – 18, 25, 26, 32, 48, 56,
Evansův gambit – 170, 184	90, 142, 156
Italská hra – 141	Budapešťský gambit – 137
Španělská hra – 11, 13, 14, 20, 21,	Dámská indická – 22, 63, 65, 70, 74,
24, 27, 29, 31, 34, 38, 39, 67, 71, 73,	105, 112, 113, 121, 126, 133, 135,
76, 81, 86, 95, 96, 118, 124, 128,	143, 163
130, 131, 136, 148, 150, 153, 159,	Nimcovičova indická – 1, 9, 42, 51,
160, 166, 169, 173, 190	54, 60-62, 66, 69, 80, 85, 103, 125,
Aljechinova hra – 177	129, 147, 178, 191
Francouzská hra – 4, 8, 28, 33, 40,	Grünfeldova indická – 161
50, 59, 104, 115, 116, 123, 149, 154,	Staroindická – 17, 109
164, 165, 174, 180, 183, 185	Benoni – 75, 158
Caro-Kann – 3, 6, 19, 23, 44, 72, 77,	Holandská hra – 53, 78, 119
87, 91, 93, 108, 152, 172, 182	Anglická hra – 10, 15, 127, 145, 146,
Sicilská hra – 5, 16, 36, 47, 57, 79,	189
84, 99, 101, 106, 139, 155, 157, 171,	Rétiho zahájení – 35, 117
179, 192, 193	Nepravidelné zahájení – 55, 98, 102

Literatura

AGUILERA R.; PÉREZ F. J.: *Ajedrez hipermoderno II. (bajo la direction del doctor A. Alekhine campeon mundial de ajedrez)*, Madrid, 1972

ALEKHINE A.: *¡Legado! (El campeonato mundial, Match Reshewsky – Kashadnan, El campeonato de E.E. U.U. 1943, Curso de ajedres a Arturo Pomar)*, Editorial DOSSAT, S. A., Plaza de Sania Ana 9, Madrid, 1946

ALEKHINE A.: *107 great chess battles*, Oxford University Press, 1980

ALEKHINE, A.: *Gran ajedrez (Mis mejores análisis)*, Madrid, 1986

ALJECHIN A.: *Šachový kurs pro Artura Pomara*, Galerie Dolmen 2017

ALEXANDER C. H.: *Alekhines best games of chess 1938-1945*, G. Bell and sons, London, 1949

KALEDOVSKÝ J.: *Soubor materiálů ze soukromého archivu*, 2017

MORÁN P.: *A. Alekhine – Agony of a Chess Genius*, McFarland & Company, Inc., Publishers, 2010

MÜLLER H., PAWELCZAK A.: *Schachgenie Aljechin Mensch und Werk*, Verlag „DAS SCHACH-ARCHIV“, 2050 Hamburg 80, 1953

PACHMAN L.: *Velikonoční mistrovský šachový turnaj v Praze 1943*, Praha, 1944

PETROVIĆ S.: *Aljehin (II)*, in: *Veliki majstori šaha 18*, Šahovska naklada, Zagreb, 1988

PODGORNÝ JIŘÍ, *Jan Foltys, mezinárodní šachový mistr – životní dílo*, Státní tělovýchovné nakladatelství, Praha, 1956

PRŮCHA K.: *Durasův turnaj – Praha 1942*, Praha, 1943

RAETSKY A., CHETVERIK M.: *Alexander Alekhine master of attack*, The masters, Everyman chess, 2004

АЛЁХИН А. А.: *100 лучших партий с автокомментариями*, „Физкультура и спорт“, Москва, 2002

КАЛИНИЧЕНКО Н. М., ИОНОВ В. Э.: *Александр Алехин – Уроки шахматной игры*, ЭКСМО, Москва, 2015

КОТОВ А.А.: *Александр Алехин*, Физкультура и спорт, Москва, 1973

КОТОВ А. А.: *Шахматное наследие Алехина*, Том I., 2. vyd., Фискультура и спорт, Москва, 1982

КОТОВ А. А.: *Шахматное наследие Алехина*, Том II., 2. vyd., Фискультура и спорт, Москва, 1982

ПАНОВ В. Н.: *300 избранных партий Алехина с его собственными примечаниями*, Государственное издательство „Физкультура и спорт“, Москва, 1954

ХЕУРЕР В.: *Паул Керес*, Олимпия PRESS, Москва, 2004

ЧАРУШИН В. А.: *Одна, но пламенная страсть (Творчество Ефима Боголюбова)*, Нижний Новгород, 1995

Chess, 1945 (registered for transmission to Canada and Newfoundland by magazine post)

České slovo, ročníky 1940, 1941, 1942 a 1943

Československý šach, ročníky 1938

Deutsche Schachzeitung, ročníky 1938, 1939 a 1941

Šach, ročníky 1939, 1941, 1942 a 1943

Šachový týden, ročník 1938

Partie *Aljechin – Benitez, Caracas 1939* [online], [cit. 8.9.2017]. Dostupné z: <http://alekhine-nb.blogspot.cz/2013/06/alekhines-victory-in-caracas-1939.html>

Partie *Aljechin – Kunerth, Krakov 1942* [online], [cit. 15.8.2017]. Dostupné z: www.chessgames.com/perl/chessgame?gid=1013478.

Partie *Hounie Fleurquin – Aljechin, Montevideo 1939* [online], [cit. 8.9.2017]. Dostupné z: <http://alekhine-nb.blogspot.cz/2013/09/queen-sacrifice-in-montevideo.html?view=flipcard>

The Winnipeg Tribune, Winnipeg, 26. 8. 1939, [online], [cit. 1.9.2017]. Dostupné z: <http://ageofchess.blogspot.cz/2013/10/alekhine-vs-sanchez-1939-winnepeg.html>